



STANOVISKO

– opätovné vyjadrenie / prehodnotenie stanoviska VÚVH zo dňa 7.6.2021
na základe pripomienok žiadateľa a doplnenia informácií

k navrhovanej činnosti „Plán otvárk, prípravy a dobývania, Dobývací priestor Malá Bytča - lokalita Horný prúd II“ vypracované na základe jej odborného posúdenia v súlade s ustanovením § 16a ods. 3 zákona č. 364/2004 Z. z. o vodách a o zmene zákona SNR č. 372/1990 Zb. o priestupkoch v znení neskorších predpisov (vodný zákon) v znení neskorších predpisov

Okresný úrad Žilina, odbor starostlivosti o životné prostredie, oddelenie štátnej správy vôd a vybraných zložiek životného prostredia kraja, Vysokoškolákov 8556/33B, 010 08 Žilina v súlade s ustanovením § 16a ods. 3 zákona č. 364/2004 Z. z. o vodách a o zmene zákona SNR č. 372/1990 Zb. o priestupkoch v znení neskorších predpisov (vodný zákon) v znení neskorších predpisov listom č. OU-ZA-OSZP2-2021/017949/Mac zo dňa 29.03.2021 (reg. č. VÚVH RD 1132/2021 zo dňa 06.04.2021) sa obrátil na Výskumný ústav vodného hospodárstva Bratislava ako odborné vedecko-výskumné pracovisko vodného hospodárstva poverené ministrom životného prostredia Slovenskej republiky výkonom primárneho posúdenia významnosti vplyvu realizácie nových rozvojových projektov na stav útvarov povrchovej vody a stav útvarov podzemnej vody vo vzťahu k plneniu environmentálnych cieľov a vydávaním stanoviska o potrebe posúdenia nového rozvojového projektu podľa § 16 ods. 6 písm. b) vodného zákona, ktorý je transpozíciou čl. 4.7 RSV, so žiadosťou o vydanie odborného stanoviska k navrhovanej činnosti „*Plán otvárk, prípravy a dobývania, Dobývací priestor Malá Bytča - lokalita Horný prúd II*“.

K žiadosti bola priložená projektová dokumentácia „*Plán otvárk, prípravy a dobývania, Dobývací priestor Malá Bytča - lokalita Horný prúd II*“, ktorý vypracoval Ing. Jozef Beck hlavný banský merač a projektant banskej činnosti a činnosti vykonávanej banským spôsobom, v januári 2021.

Investorom/ťažobnou organizáciou navrhovanej činnosti „*Plán otvárk, prípravy a dobývania, Dobývací priestor Malá Bytča - lokalita Horný prúd II*“ je Kamenivo Slovakia, a. s., Areál Prefa, 014 01 Bytča - Hrabové, IČO: 35791713.

K uvedenej navrhovanej činnosti VÚVH vypracoval stanovisko dňa 7.6.2021 (odoslané listom č. RD 1840/2021 zo dňa 07.06.2021). Nakoľko spoločnosť KAMENIVO SLOVAKIA, a.s. v rámci pripomienkovania v zmysle § 16a ods. 8 vodného zákona vzneslo požiadavku na opätovné vyjadrenie k pripravovanej činnosti, keďže stanovisko VÚVH vychádzalo z neúplných informácií, preto Okresný úrad Žilina listom zn. OU-ZA-OSZP2/2021/17494-010/Mac zo dňa 21.6.2021 požiadal o prehodnotenie odborného stanoviska pre navrhovanú činnosť „*Plán otvárk, prípravy a dobývania, Dobývací priestor Malá Bytča - lokalita Horný prúd II*“.

Na základe doplnených informácií VUVH vypracoval nové stanovisko, ktoré zohľadňuje nové informácie, relevantné vo vzťahu k opätovnému posúdeniu.

Výskumný ústav vodného hospodárstva Bratislava na základe odborného posúdenia navrhovanej činnosti „**Plán otvárk, prípravy a dobývania, Dobývací priestor Malá Bytča - lokalita Horný prúd II**“ poskytuje nasledovné stanovisko:

Účelom navrhovanej činnosti je v rámci dobývacieho priestoru Malá Bytča v súlade so zákonom 44/1988 Zb. o ochrane a využití nerastného bohatstva v neskoršom znení vyťažiť zásoby časti ložiska štrkopieskov nachádzajúce sa v strede dobývacieho priestoru, severne od diaľnice D1.

Zásoby nevyhradeného nerastu - štrkopiesky sa nachádzajú na pozemkoch C-KN parc. č. 391/94 o výmere 2 804 m², 391/95 o výmere 5 255 m² a 391/99 o výmere 5 036 m² všetky sú v k. ú. Malá Bytča. Celková výmera pozemkov je 13 095 m². Z celkovej uvedenej plochy pozemkov bude na ťažbu využitých 11 102 m², rozdiel predstavuje ochranné pásmo diaľnice D1 a časť pozemku, ktorá je mimo dobývacieho priestoru Malá Bytča.

Z hľadiska požiadaviek súčasnej európskej legislatívy, ako aj legislatívy SR v oblasti vodného hospodárstva podľa § 16 ods. 6 písm. b) vodného zákona, navrhovaná činnosť „**Plán otvárk, prípravy a dobývania, Dobývací priestor Malá Bytča - lokalita Horný prúd II**“ musí byť posúdená z pohľadu požiadaviek článku 4.7 rámcovej smernice o vode, a to vo vzťahu k dotknutým útvarom povrchovej a podzemnej vody. Posúdenie navrhovanej činnosti sa vzťahuje na obdobie počas vykonávania ťažobnej činnosti, ako aj na obdobie po jej ukončení.

Rámcová smernica o vode určuje pre útvary povrchovej vody a útvary podzemnej vody environmentálne ciele. Hlavným environmentálnym cieľom RSV je dosiahnutie dobrého stavu vôd v spoločenstve do roku 2015 resp. 2021 najneskôr však do roku 2027 a zabránenie jeho zhoršovaniu. Členské štáty sa majú snažiť o dosiahnutie cieľa – aspoň dobrého stavu vôd, definovaním a zavedením potrebných opatrení v rámci integrovaných programov opatrení, berúc do úvahy existujúce požiadavky spoločenstva. Tam, kde dobrý stav vôd už existuje, mal by sa udržiavať.

V prípade nových infraštruktúrnych projektov nedosiahnutie úspechu pri

- dosahovaní dobrého stavu podzemnej vody,
- dobrého ekologického stavu, prípadne dobrého ekologického potenciálu útvarov povrchovej vody, alebo
- pri predchádzaní zhoršovania stavu útvarov povrchovej alebo podzemnej vody

v dôsledku nových zmien fyzikálnych vlastností útvaru povrchovej vody alebo zmien úrovne hladiny útvarov podzemnej vody, alebo keď

- sa nepodarí zabrániť zhoršeniu stavu útvaru povrchovej vody z veľmi dobrého na dobrý v dôsledku nových trvalo udržateľných rozvojových činností človeka

sa nepovažuje za porušenie rámcovej smernice o vode, avšak len v tom prípade, ak sú splnené všetky podmienky definované v článku 4.7 RSV.

Lokalita navrhovanej činnosti „**Plán otvárk, prípravy a dobývania, Dobývací priestor Malá Bytča - lokalita Horný prúd II**“ je situovaná v čiastkovom povodí Váhu. Dotýka sa dvoch útvarov podzemnej vody, a to útvaru podzemnej vody kvartérnych sedimentov SK1000500P Medzizrnové podzemné vody kvartérnych náplavov horného toku Váhu a jeho prítokov

a útvaru predkvartérnych hornín SK2001800F Puklinové podzemné vody západnej časti flyšového pásma a Podtatranskej skupiny (tabuľka č.1).

Útvar povrchovej vody SKV0473 Váh je vzdialený cca 200 metrov od predmetnej lokality Horný prúd II.

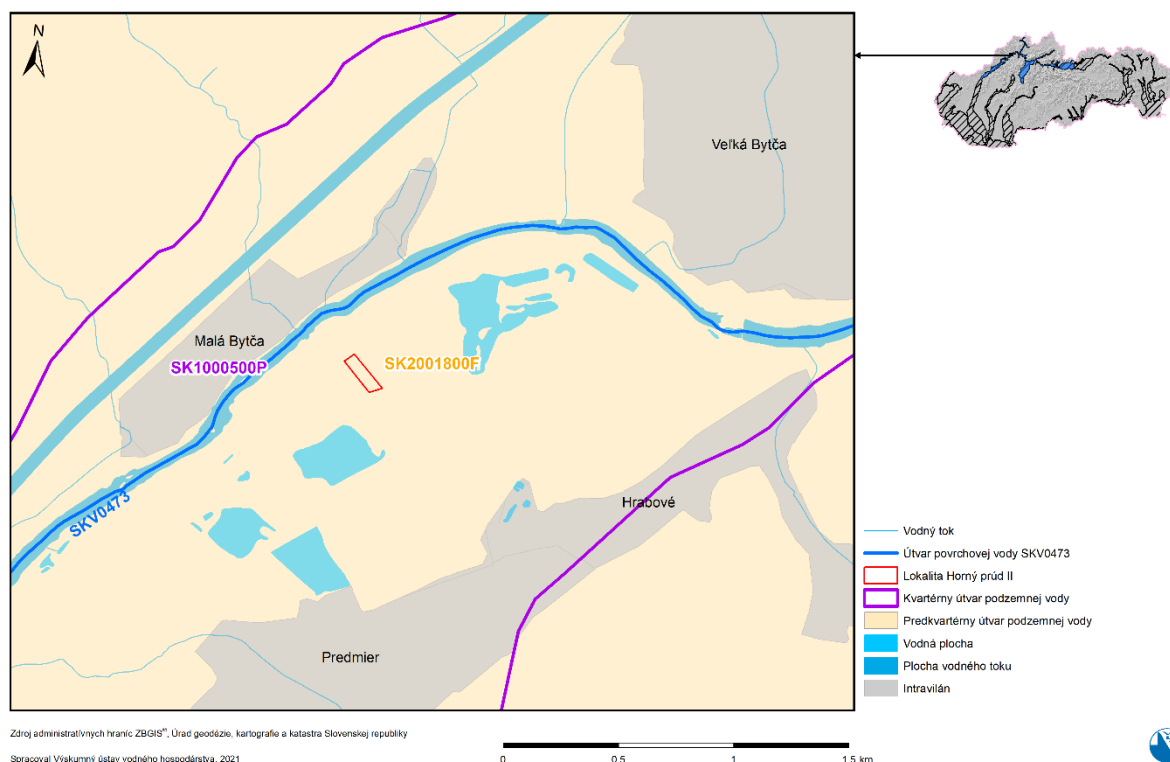
Útvary podzemnej vody

tabuľka č. 1

Čiastkové povodie	Kód VÚ	Názov VÚ	Plocha VÚ (km ²)	Stav VÚ	
				kvantitatívny	chemický
Váh	SK1000500P	Medzizrnové podzemné vody kvartérnych náplavov horného toku Váhu a jeho prítokov	1069,302	dobry	dobry
	SK2001800F	Puklinové podzemné vody západnej časti flyšového pásma a Podtatranskej skupiny	4451,705	zly	dobry

Vysvetlivka: VÚ = vodný útvar

Plán otvárky, prípravy a dobývania, Dobývací priestor Malá Bytča - lokalita Horný prúd II



Vplyv realizácie navrhovanej činnosti na zmenu hladiny útvarov podzemnej vody SK1000500P Medzizrnové podzemné vody kvartérnych náplavov horného toku Váhu a jeho prítokov a SK2001800F Puklinové podzemné vody západnej časti flyšového pásma a Podtatranskej skupiny.

Ložisko štrkopieskov v rozsahu využívaného územia je vymedzené umelo, hranicou dotknutých pozemkov. Územie sa nachádza juhozápadne od mesta Bytča na ľavobrežnej nive rieky Váh. Po geologickej stránke sú štrkopiesky produktom kvartérnej sedimentácie v aluviálnej nive rieky Váh. Ložiskovú surovinu reprezentujú štrky s prímiesou piesku až piesčité štrky. Hrúbka ložiska v danej oblasti sa pohybuje od 3,20 do 12,10 m, priemerná hrúbka je

8,78 m.

Stručný popis navrhovanej činnosti

Prípravné práce

Prípravné práce pozostávajú:

- depónia ornice v súlade s bilanciou skrývky (podľa autora Ing. Štefana Stančíka, PhDr. Poľnohospodárske, inžinierske a poradenské služby Žilina),
- depónia vonkajšej - nadložnej skrývky bude realizovaná v súlade s vykonanou bilanciou skrývky. Ak z bilancie skrývky nevyplývajú osobitné podmienky pre jej uloženie, bude táto využívaná ako základový materiál na vyplňovanie vytŕažených priestorov z predchádzajúcej banskej činnosti - vykonávanie technickej rekultivácie územia.

Prípravné práce budú vykonávané na ploche o celkovej výmere 11 102 m², z toho aktívna plocha pre dobývanie, t. j. aj pre skrývkové práce predstavuje výmeru 10 900 m², rozdiel medzi týmito výmerami je plocha ochranného pásma ponechaného od susedných pozemkov, ktoré nie sú predmetom banskej činnosti (tak, aby hrebeň prvého ťažobného rezu nezasahoval na susedné pozemky).

Skrývkové zeminy, vrátane ornice vrstvy, majú priemernú hrúbku 0,6 m, čo predstavuje objem 6 662 m³, z toho ornica predstavuje približne 0,3 m (podľa dokumentácie výpočtu zásob z roku 1998) čo je 3 331 m³. Vnútoraná technologická skrývka na uvedenej ploche predstavuje objem 3 331 m³.

Ťažobné práce budú vykonávané v jednej kazete a v dvoch ťažobných rezoch nasledovne:

- 1. ťažobný rez** - s priemernou hrúbkou 3,2 m bude dobývaný lopatovým bagrom s podkopovým záberom, resp. čelným nakladačom. Surovina bude nakladaná dobývacím strojom priamo na automobily technologickej dopravy a transportovaná na úpravárenskú linku. Výškovo bude báza pracovnej plošiny 1. rezu na kóte v priemere +296,4 m. n. m. tak, aby pracovný stroj i doprava pri ťažbe 2. rezu bol osadený približne 0,6 m nad hladinou podzemnej vody (+295,8 m n.m.).
- 2. ťažobný rez** - mokrá ťažba bude zabezpečovaná hydraulickým rýpadlom na pásovom podvozku s podkopovým záberom. Hrúbka rezu bude od úrovne ťažobnej bázy 1. ťažobného rezu po dno ťažobnej kazety priemerne 3,8 m. Hrúbka 2. ťažobného rezu je závislá aj od hrúbky ložiska a reliéfu podložia. Ťažbou v 2. ťažobnom reze sa bude prehlbovať jazero až na podložie, prípadne na ťažobnú bázu určenú v technologickom postupe dobývania, s cieľom minimalizovať technologické ťažobné straty t. j. straty z hrúbky ložiska.

V 1. a 2. ťažobnom reze bude ťažba vykonávaná v ťažobných pruhoch - záberoch kolmých na smerný postup dobývania. Smerný postup dobývania v 1. reze bude od hranice dobývacieho priestoru smerom k diaľnici D1 a 2. rezu s určeným odstupom tým istým smerom.

Časový postup dobývania bude podmienený požadovaným objemom ťažby vo vzťahu k odbytovej situácii na trhu.

Dobývacie metódy, údaje o ich schválení, zdôvodnenie ich použitia

Jedná sa o plošné zostupné dobývanie v kazete a dvoch ťažobných rezoch. Takáto metóda dobývania je najvhodnejšia pre dané typy horizontálne uložených ložísk štrkopieskov a zaručuje maximálne využitie ložiska.

Generálne svahy skrývky, lomu a parametre skrývkových a ťažobných rezov

Parametre skrývky

Výška skrývkového rezu bude mať \varnothing hodnotu 0,6 m. Vzhľadom na túto hrúbku je riešenie stabilných pomerov u tohto rezu bezpredmetné.

Šírka ťažobných rezov

Šírka ťažobných rezov bude určená v technologickom postupe dobývania pri zohľadnení parametrov dobývacích, nakladacích a dopravných mechanizmov, ktoré budú pri dobývaní používané. Minimálna šírka pre pohyb a manipuláciu hydraulického rýpadla je 20 m. Predstih skrývky pred prvým ťažobným rezom bude min. 20 m a predstih 1. ťažobného rezu pred 2. ťažobným rezom bude min. 25 m.

Výška ťažobných rezov bude závislá od hrúbky ložiska. Počíta sa s ťažbou v dvoch rezoch s priemernými výškami 3,8 m.

Svah vnútornej výsypky (ψ_v) bude zodpovedať typu horniny, z ktorej bude vytváraný. Vnútorná výsypka skrývkových podorničných zemín bude umiestňovaná vo vytiažených častiach ložiska. Podľa skúseností sa záverné svahy výsypiek pod hladinou podzemnej vody dlhodobo stabilizujú pod sklonom približne 1 : 3 t. j. $\psi_v = 18.4^\circ$.

Spôsob rozpojovania hornín

Jedná sa o plošné zostupné dobývanie v jednej kazete a dvoch ťažobných rezoch, kde rozpojovanie bude strojné, rypnou silou lopaty rýpadla. Vrtno-trhacie práce nebudú používané.

Umiestnenie banských stavieb v lome

V predmetnom území nie sú umiestnené banské stavby.

Úprava a zušľachtovanie

Vytiažená surovina sa spracováva mokrým úpravárenským procesom. Na základe vykonaného geologického prieskumu bol v danej oblasti ložiska štrkopieskov zistený v ťaženej surovine približne 1,5 %-ný podiel ílu a neupraviteľných nadmerných kusov valúnov. Pri mokrom úpravárenskom procese dôjde k vyplaveniu ďalších asi 7 % nežiadúcich zložiek. Na základe uvedeného je výťažnosť suroviny zo vsádzky 91,5 %.

Triedenie je vykonávané pri sprchovaní vodou, kedy frakcia 0-4 je odvodňovaná pomocou korčekového dehydrátora KDS-150. Z neho tečie odpadová voda do odkaliska, kde po sedimentácii pevných častíc je znova použitá ku sprchovaniu (premývaniu) drvenej suroviny. Ide o uzatvorený okruh vodného hospodárstva. Voda potrebná pri úpravárenskom procese na technologickej linke je čerpaná z technologickej nádrže - jazera v mieste úpravne cez čerpaciu stanicu a ďalej je PU-potrúbim privádzaná do úpravárenskej linky.

Z hľadiska požiadaviek článku 4.7 RSV bolo potrebné posúdiť, či realizácia navrhovanej činnosti „*Plán otvárk, prípravy a dobývania, Dobývací priestor Malá Bytča - lokalita*

Horný prúd II“ nebude mať vplyv na zmenu hladiny dotknutých útvarov podzemnej vody SK1000500P Medzizrnové podzemné vody kvartérnych náplavov horného toku Váhu a jeho prítokov a SK2001800F Puklinové podzemné vody západnej časti flyšového pásma a Podtatranskej skupiny.

Útvary podzemnej vody SK1000500P a SK2001800F

a) súčasný stav

Predkvartérny útvar podzemnej vody SK1000500P Medzizrnové podzemné vody kvartérnych náplavov horného toku Váhu a jeho prítokov s plochou 1069,302 km² tvoria aluviálne a terasové štrky, piesčité štrky, piesky, glacifluviálne sedimenty, proluviálne sedimenty holocénu-pleistocénu s pórovou priepustnosťou¹. Na základe hodnotenia jeho stavu bol tento útvar klasifikovaný v dobrom kvantitatívnom stave aj chemickom stave a nebolo preukázané riziko nedosiahnutia environmentálnych cieľov do roku 2027 ani z hľadiska chemického, ani kvantitatívneho stavu.

Predkvartérny útvar podzemnej vody SK2001800F Puklinové podzemné vody západnej časti flyšového pásma a Podtatranskej skupiny s plochou 4451,705 km² sa vyznačuje striedaním pieskovcov a ílovcov (flyš), zastúpené sú sliene, slieňovce, pieskovce, bridlice a zlepence paleogénu až mezozoika (kriedy) s puklinovou priepustnosťou¹. Na základe hodnotenia jeho stavu bol tento útvar klasifikovaný v zlom kvantitatívnom stave a v dobrom chemickom stave. Z chemického hľadiska nebolo preukázané riziko nedosiahnutia environmentálnych cieľov do roku 2027. Z kvantitatívneho hľadiska bol útvar klasifikovaný ako v riziku nedosiahnutia environmentálnych cieľov do roku 2027 kvôli nepriaznivému hodnoteniu vplyvu kvantity podzemných vôd na stav povrchových vôd.

Riešená lokalita sa nachádza na území so strednou zraniteľnosťou podzemných vôd.

Hodnotenie kvantitatívneho a chemického stavu útvarov podzemnej vody je bližšie popísané v Návrhu plánu manažmentu správneho územia povodia Dunaj (2020), v kapitole 5.2 **link:** <https://www.minzp.sk/files/sekcia-vod/3vps-sup-dunaja.pdf>.

b) predpokladané zmeny hladiny podzemnej vody po realizácii navrhovanej činnosti

Hydrogeologické pomery v predmetnom území podmieňujú, že nositeľmi podzemných vôd sú hlavne kvartérne fluviálne sedimenty rieky Váh, t. j. štrky a piesky, kde je významným zdrojom doplnovania podzemných vôd najmä infiltrácia z povrchového toku. Avšak v období minimálnych stavov sa uplatňuje dotácia povrchového toku z podzemných vôd. Ložisko leží nad i pod miestnou eróznou bázou. Vrchná časť je nezvodnená do hĺbky približne 4,40 m, hladina podzemných vôd je prevažne voľná a je ustálená nad bázou ložiska 5,5 - 8,5 m. Výška terénu je v priemere 300,20 m n. m. Prirodzená hladina podzemnej vody je na kóte 295,8 m n. m. a závisí od výšky hladiny Váhu. Výška hladiny Váhu sa v týchto miestach pohybuje okolo 295,0 m n. m.

Na základe dlhodobých údajov však v období maximálnych stavov môže hĺbka hladiny

¹ Malík, P., Švasta, J., Černák, R., Lenhardtová, E., Bačová, N., Remšík, A., 2013. *Kvantitatívne a kvalitatívne hodnotenie útvarov podzemnej vody. Prípravná štúdia. Časť I. – Doplnenie hydrogeologickej charakterizácie útvarov podzemnej vody vrátane útvarov geotermálnej vody.* Správa. Bratislava: Štátny geologický ústav Dionýza Štúra.

podzemnej vody na lokalite dosahovať až 3,5 m p.t.

I. počas ťažobnej činnosti

Počas realizácie ťažobnej činnosti v útvare podzemnej vody SK1000500P Medzizrnové podzemné vody kvartérnych náplavov horného toku Váhu a jeho prítokov na začiatku ťažby (v I. ťažobnom reze - s priemernou hrúbkou 3,2 m) budú práce prebiehať nad úrovňou hladiny podzemnej vody tzv. suchou ťažbou, pričom výška dobývacieho rezu bude v tejto fáze dobývania ložiska zohľadňovať kulmináciu hladiny podzemnej vody (prirodzená hladina podzemnej vody je na kóte 295,8 m n. m.). Po dosiahnutí tejto úrovne pôjde (v II. ťažobnom reze) o mokrú ťažbu, pri ktorej dôjde k odkrytiu súvislej hladiny podzemnej vody.

Vzhľadom na skutočnosť, že úroveň hladiny podzemnej vody v dotknutom území je v hydraulikej spojitosti s hladinou vodného toku Váh a navrhovaná technológia ťažby nevyžaduje odčerpávanie podzemnej vody, ako aj vzhľadom na rozsah navrhovanej mokrej ťažby (aktívna plocha pre dobývanie, t. j. aj pre skrývkové práce predstavuje výmeru 10 900 m², t.j. 0,0109 km², čo predstavuje cca 0,001% z celkovej plochy 1069,302 km² útvaru podzemnej vody SK1000500P) možno očakávať, že vplyv navrhovanej činnosti „Plán otváranky, prípravy a dobývania, Dobývací priestor Malá Bytča - lokalita Horný prúd II“, na zmenu hladiny dotknutého útvaru podzemnej vody SK1000500P Medzizrnové podzemné vody kvartérnych náplavov horného toku Váhu a jeho prítokov ako celku nebude významný resp. sa neprejaví. V predmetnej lokalite je situovaných niekoľko ťažobných kaziet (s celkovou plochou 244 243 m², ktoré lokálne ovplyvňujú prirodzený režim podzemných vôd v tejto oblasti a interakciu podzemných a povrchových vôd.

Útvar podzemnej vody predkvartérnych hornín SK2001800F Puklinové podzemné vody západnej časti flyšového pásma a Podtatranskej skupiny, ktorý je situovaný (vertikálne) pod útvarom podzemnej vody kvartérnych sedimentov SK1000500P Medzizrnové podzemné vody kvartérnych náplavov horného toku Váhu a jeho prítokov, vzhľadom na jeho hydrogeologický charakter (prevaha nízko priepustných hornín) navrhovanou činnosťou „Plán otváranky, prípravy a dobývania, Dobývací priestor Malá Bytča - lokalita Horný prúd II“ nebude ovplyvnený. (V zmysle požiadaviek RSV útvary podzemnej vody boli vymedzené tak, aby sa zaistilo, že nebude existovať významný neevidovaný prestup podzemných vôd z jedného útvaru podzemnej vody do druhého).

II. po ukončení ťažobnej činnosti

Vzhľadom na charakter navrhovanej činnosti „***Plán otváranky, prípravy a dobývania, Dobývací priestor Malá Bytča - lokalita Horný prúd II***“, po ukončení ktorej ostane odkrytá hladina podzemnej vody/vodná plocha, sa jej vplyv na zmenu hladiny dotknutého útvaru podzemnej vody SK1000500P Medzizrnové podzemné vody kvartérnych náplavov horného toku Váhu a jeho prítokov ako celku nepredpokladá, nakoľko úroveň hladiny podzemnej vody (i odkrytej) v dotknutom území je v hydraulikej spojitosti s hladinou vodného toku Váh.

Útvar podzemnej vody predkvartérnych hornín SK2001800F Puklinové podzemné vody západnej časti flyšového pásma a Podtatranskej skupiny realizáciou navrhovanej činnosti nebude ovplyvnený.

Vodárenské zdroje

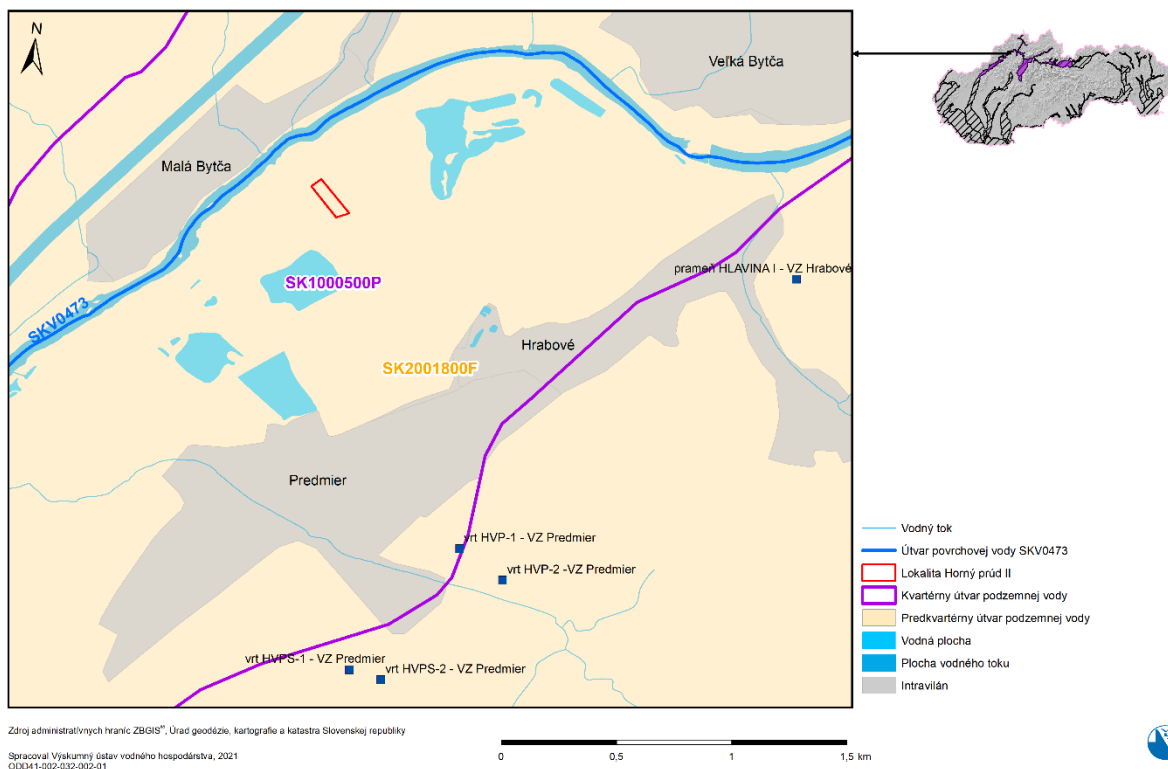
Zdroje a zásoby podzemných vôd a úroveň hladiny podzemnej vody v dotknutom území sú vo veľkej miere závislé na hydraulickej súvislosti s povrchovými vodami vodného toku Váh.

V riešenej lokalite sa nenachádzajú žiadne využívané vodárenské zdroje. Avšak, približne 1,5 km južne od riešenej lokality na okraji útvaru sa nachádzajú 4 vodárenské zdroje (obrázok č. 2) – vŕtané studne s hĺbkami 14 – 16 m a výdatnosťami 8 – 9,5 l.s⁻¹ (odber za rok 2017 bol 209 477 m³, t.j. 6,6 l.s⁻¹), ktoré spravujú Severoslovenské vodárne a kanalizácie, a.s..

Riešená lokalita sa nachádzala v II. stupni ochranného pásma vodárenského zdroja. Od roku 2013 bolo ochranné pásmo vodárenského zdroja upravené a určené rozhodnutím Okresného úradu Bytča č. OU-BYOSZP/A/2014/00093/Uri, tak že severná hranica ochranného pásma II. a III. stupňa prechádza okrajom štátnej cesty I/61, t.j. navrhovaná činnosť sa nachádza mimo ochranného pásma vodárenského zdroja.

obrázok č. 2

Plán otvárk, prípravy a dobývania, Dobývací priestor Malá Bytča - lokalita Horný prúd II



Záver:

Na základe odborného posúdenia navrhovanej činnosti „*Plán otvárk, prípravy a dobývania, Dobývací priestor Malá Bytča - lokalita Horný prúd II*“ situovanej v čiastkovom povodí Váhu, na pozemkoch C-KN parc. č. 391/94, 391/95 a 391/99 v k. ú. Malá Bytča, vplyv realizácie predmetnej navrhovanej činnosti na zmenu hladiny podzemnej vody v dotknutom útvare podzemnej vody SK1000500P Medzizrnové podzemné vody kvartérnych náplavov horného toku Váhu a jeho prítokov a SK2001800F Puklinové podzemné vody západnej časti flyšového pásma a Podtatranskej skupiny ako celku sa nepredpokladá.

Na základe prehodnotenia doplnených informácií a uvedených predpokladov navrhovanú činnosť „Plán otváranky, prípravy a dobývania, Dobývací priestor Malá Bytča - lokalita Horný prúd II“ podľa článku 4.7 RSV nie je potrebné posúdiť.

Vypracoval: Výskumný ústav vodného hospodárstva Bratislava
RNDr. Ľuboslava Garajová
RNDr. Anna Patschová, PhD.
Mgr. Katarína Kučerová

V Bratislave, dňa 12.07. 2021