

Štátna ochrana prírody Slovenskej republiky



Ďalšia dokumentácia starostlivosti o vybrané biotopy a druhy európskeho významu v rámci území európskeho významu SKUEV0307 Tatry a SKUEV0328 Stredné Pohornádie a chránených vtáčích území SKCHVU033 Veľká Fatra, SKCHVU036 Volovské vrchy a SKCHVU030 Tatry na obdobie 2019 - 2025

V Banskej Bystrici, 2019

Obsah

1. Úvod.....	3
2. Projektové územie – základné údaje.....	4
3. Biotopy a druhy európskeho významu v projektovom území	6
4. Problémy v projektovom území.....	10
5. Navrhované riešenia.....	10
6. Návrh opatrení	13
7. Cieľový stav biotopov a druhov európskeho významu.....	17
8. Ďalšie relevantné informácie	20
9. Meno a adresa spracovávateľa	21
10. Prílohy.....	21

1. Úvod

Cieľom predkladanej ďalšej dokumentácie ochrany prírody a krajiny je **zabezpečenie zlepšenia nepriaznivého alebo udržanie priaznivého stavu vybraných biotopov a/alebo druhov európskeho významu v rámci územia európskeho významu (ÚEV) a/alebo chráneného vtáčieho územia (CHVÚ)** v zmysle Smernice Rady 92/43/EHS z 21. mája 1992 o ochrane prirodzených biotopov a voľne žijúcich živočíchov a rastlín (ďalej len „smernica o biotopoch“) a Smernice Rady 79/409/EHS o ochrane voľne žijúceho vtáctva (ďalej len „smernica o vtákoch“).

Predkladaná **ďalšia dokumentácia** bola vypracovaná odbornými zamestnancami riaditeľstva Štátnej ochrany prírody Slovenskej republiky v spolupráci so správami národných parkov a vlastníkmi (užívateľmi) projektového územia. V riešených územiach sa nachádzajú biotopy a/alebo druhy európskeho významu, ktorých stav je potrebné udržať alebo zlepšiť prostredníctvom vhodných lesníckych opatrení a zatiaľ v týchto územiach nebol spracovaný program starostlivosti.

2. Projektové územie – základné údaje

Vymedzenie územia, pre ktoré je vypracovaná predkladaná ďalšia dokumentácia na obdobie 2019 - 2025 je uvedené v tabuľke 1. Pre každé projektové územie je uvedený kód a názov územia Natura 2000 (ÚEV a CHVÚ), v ktorom sa projektové územie nachádza, výmera projektového územia a základné katastrálne údaje. Spolu ide o výmeru 180 hektárov z územia Slovenska, v rámci **CHVÚ Veľká Fatra, CHVÚ Volovské vrchy, CHVÚ Tatry, ÚEV Tatry a ÚEV Stredné Pohornádie**.

Mapy projektových území a príslušných ÚEV/CHVÚ sú uvedené v prílohe č. 1

Tab. 1: Vymedzenie projektových území na základe príslušnosti k územiám Natura 2000; ČP – čiastková plocha, PS – porastová skupina

KÓD A NÁZOV ÚEV/CHVÚ	LESNÝ CELOK	DIELEC (JPRL)	ČP	PS	PARCELA C KN	OBEC	OKRES	KRAJ	VÝMERA V m ²
SKCHVU033_Veľká Fatra	MESTSKÉ LESY BANSKÁ BYSTRICA - HARMANEC	100	B		908/1	Dolný Harmanec	Banská Bystrica	Banskobystrický	4 170,12
SKCHVU033_Veľká Fatra	MESTSKÉ LESY BANSKÁ BYSTRICA - HARMANEC	100	B		909	Dolný Harmanec	Banská Bystrica	Banskobystrický	10 909,53
SKCHVU033_Veľká Fatra	MESTSKÉ LESY BANSKÁ BYSTRICA - HARMANEC	100	B		905	Dolný Harmanec	Banská Bystrica	Banskobystrický	28 745,74
SKCHVU033_Veľká Fatra	MESTSKÉ LESY BANSKÁ BYSTRICA - HARMANEC	160	A		908/1	Dolný Harmanec	Banská Bystrica	Banskobystrický	164 076,75
SKCHVU033_Veľká Fatra	MESTSKÉ LESY BANSKÁ BYSTRICA - HARMANEC	160	A		985	Dolný Harmanec	Banská Bystrica	Banskobystrický	240,6
Územie presahujúce hranicu ÚEV/CHVÚ	MESTSKÉ LESY BANSKÁ BYSTRICA	3250			983/1	Kordíky	Banská Bystrica	Banskobystrický	3 542,66
SKCHVU033_Veľká Fatra	MESTSKÉ LESY BANSKÁ BYSTRICA	3250			984/1	Kordíky	Banská Bystrica	Banskobystrický	72 501,66
SKUEV0328_Stredné Pohornádie	ČERMEL	100		1	2412	Košice-Sever	Košice I	Košický	58 411,92
SKUEV0328_Stredné Pohornádie	ČERMEL	103			2414	Košice-Sever	Košice I	Košický	140 596,70
SKUEV0328_Stredné Pohornádie	ČERMEL	103			2413	Košice-Sever	Košice I	Košický	33 814,23
SKUEV0328_Stredné Pohornádie	ČERMEL	103			2419	Košice-Sever	Košice I	Košický	9 096,60
SKUEV0328_Stredné Pohornádie	ČERMEL	114		1	2396	Košice-Sever	Košice I	Košický	107 753,89
SKCHVU036_Volovské vrchy	LC OBECNÉ LESY VEĽKÝ FOLKMAR, S.R.O.	594	A	1	1016	Veľký Folkmar	Gelnica	Košický	32 432,49
SKCHVU036_Volovské vrchy	LC OBECNÉ LESY VEĽKÝ FOLKMAR, S.R.O.	621	B		1016	Veľký Folkmar	Gelnica	Košický	30 490,82

SKCHVU036_ Volovské vrchy	LC OBECNÉ LESY VEĽKÝ FOLKMAR, S.R.O.	588		1	1006	Veľký Folkmar	Gelnica	Košický	37 900,93
SKCHVU036_ Volovské vrchy	LC OBECNÉ LESY VEĽKÝ FOLKMAR, S.R.O.	592		1	1016	Veľký Folkmar	Gelnica	Košický	66 614,09
SKCHVU036_ Volovské vrchy	LC OBECNÉ LESY VEĽKÝ FOLKMAR, S.R.O.	542			1006	Veľký Folkmar	Gelnica	Košický	65 398,82
SKCHVU036_ Volovské vrchy	JAHODNÁ	1231	A	1	441/1	Vyšný Klátov	Košice - okolie	Košický	150 086,99
SKUEV0307_ Tatry	LC Mestské lesy Spišská Belá	406		1	14670/1	Vysoké Tatry	Poprad	Prešovský	169 693,63
SKUEV0307_ Tatry	LC Mestské lesy Spišská Belá	406		1	14670/2	Vysoké Tatry	Poprad	Prešovský	11 954,59
SKUEV0307_ Tatry	LC Mestské lesy Spišská Belá	476	A	0	14705/28	Vysoké Tatry	Poprad	Prešovský	68 874,13
SKUEV0307_ Tatry	LC Lesy mesta Kežmarok, s.r.o.	1154		1	859	Vysoké Tatry	Poprad	Prešovský	14 265,79
SKUEV0307_ Tatry	LC Lesy mesta Kežmarok, s.r.o.	1154		1	2946	Vysoké Tatry	Poprad	Prešovský	1 841,67
SKUEV0307_ Tatry	LC Lesy mesta Kežmarok, s.r.o.	356	A	2	14653/1	Vysoké Tatry	Poprad	Prešovský	28 339,62
SKUEV0307_ Tatry	LC Mestské lesy Spišská Belá	356	A	1	14653/1	Vysoké Tatry	Poprad	Prešovský	36 613,04
SKCHVU030_ Tatry	LC Mestské lesy Spišská Belá	508	A	1	14729/1	Vysoké Tatry	Poprad	Prešovský	186 389,13
SKCHVU030_ Tatry	LC Mestské lesy Spišská Belá	536	A	1	14729/9	Vysoké Tatry	Poprad	Prešovský	107 218,86
SKCHVU030_ Tatry	LC Mestské lesy Spišská Belá	470	A	0	535	Vysoké Tatry	Poprad	Prešovský	2 582,04
SKCHVU030_ Tatry	LC Mestské lesy Spišská Belá	470	A	0	14705/32	Vysoké Tatry	Poprad	Prešovský	33 500,98
SKCHVU030_ Tatry	LC Mestské lesy Spišská Belá	470	A	0	14705/76	Vysoké Tatry	Poprad	Prešovský	14 790,30
SKCHVU030_ Tatry	LC Mestské lesy Spišská Belá	470	A	0	14705/74	Vysoké Tatry	Poprad	Prešovský	2 461,17
SKCHVU030_ Tatry	LC Lesy mesta Kežmarok, s.r.o.	1198		1	6556/10	Vysoké Tatry	Poprad	Prešovský	41 903,00
SKCHVU030_ Tatry	LC Lesy mesta Kežmarok, s.r.o.	1199		1	2020/2	Vysoké Tatry	Poprad	Prešovský	58 398,01
SKCHVU030_ Tatry	LC Lesy mesta Kežmarok, s.r.o.	1187	d	0	6556/2	Vysoké Tatry	Poprad	Prešovský	3 358,78
SKCHVU030_ Tatry	LC Lesy mesta Kežmarok, s.r.o.	1187	d	0	6564/1	Vysoké Tatry	Poprad	Prešovský	893,98
SKCHVU030_ Tatry	LC Mestské lesy Spišská Belá	446	A	1	14705/6	Vysoké Tatry	Poprad	Prešovský	4 984,32
SKCHVU030_ Tatry	LC Mestské lesy Spišská Belá	494		1	14705/65	Vysoké Tatry	Poprad	Prešovský	3 213,12
SPOLU									1 808 060,70

3. Biotopy a druhy európskeho významu v projektovom území

Chránené vtáče územia

Cieľom ochrany vo vybraných CHVÚ je zabezpečenie prežitia a rozmnožovania druhov vtákov európskeho významu a zachovanie ich biotopov. Výskyt všetkých druhov vtákov, ktoré sú predmetmi ochrany v jednotlivých CHVÚ nie je možné v projektovom území jednoznačne potvrdiť, vzhľadom na ich biológiu a veľkosť teritória, preto sa táto dokumentácia zameriava iba na vybrané druhy, ktorých výskyt je možné v projektovom území (alebo v jeho bezprostrednom okolí) s vysokou pravdepodobnosťou predpokladať, resp. je v ňom potvrdený.

SKCHVU033 Veľká Fatra

Predmetom ochrany v CHVÚ Veľká Fatra sú 3 druhy vtákov európskeho významu: **d'ateľ čierny (*Dryocopus martius*)**, **muchárik malý (*Ficedula parva*)** a **muchárik bieločrý (*Ficedula albicollis*)**.

Tab. 2: Celkový stav predmetných druhov v rámci Slovenska

Kód	Názov druhu	Sezóna B- hniezdna W-zimná	Vyhodnotenie stavu	Manažment	Priorita
A236	<i>Dryocopus martius</i>	B	FV	MM	Vysoká
A320	<i>Ficedula parva</i>	B	FV	MM	Vysoká
A321	<i>Ficedula albicollis</i>	B	FV	MM	Vysoká

Tab. 3: Hodnotenie stavu predmetných druhov v rámci CHVÚ Veľká Fatra a v projektovom území

Druh	Stav druhu v CHVÚ	Stav druhu v projektovom území	Cieľ ochrany v projektovom území	Priorita
<i>Dryocopus martius</i>	B	B	udržanie stavu druhu v stave B	stredná
<i>Ficedula parva</i>	C	C	zlepšenie stavu druhu na stav B	vysoká
<i>Ficedula albicollis</i>	B	B	udržanie stavu druhu v stave B	stredná

SKCHVU036 Volovské vrchy

Predmetom ochrany v CHVÚ Volovské vrchy sú 3 druhy vtákov európskeho významu: **d'ateľ čierny (*Dryocopus martius*)**, **muchárik malý (*Ficedula parva*)** a **muchárik bieločrý (*Ficedula albicollis*)**.

Tab. 4: Celkový stav predmetných druhov v rámci Slovenska

Kód	Názov druhu	Sezóna B- hniezdna W-zimná	Vyhodnotenie stavu	Manažment	Priorita
A236	<i>Dryocopus martius</i>	B	FV	MM	Vysoká
A320	<i>Ficedula parva</i>	B	FV	MM	Vysoká
A321	<i>Ficedula albicollis</i>	B	FV	MM	Vysoká

Tab. 5: Hodnotenie stavu predmetných druhov v rámci CHVÚ Volovské vrchy a v projektovom území

Druh	Stav druhu v CHVÚ	Stav druhu v projektovom území	Cieľ ochrany v projektovom území	Priorita
<i>Dryocopus martius</i>	B	B	udržanie stavu druhu v stave B	stredná
<i>Ficedula parva</i>	B	C	zlepšenie stavu druhu na stav B	vysoká
<i>Ficedula albicollis</i>	B	B	udržanie stavu druhu v stave B	stredná

SKCHVU030 Tatry

Predmetom ochrany v CHVÚ Tatry sú 4 druhy vtákov európskeho významu: **jariabok hôrny** (*Bonasa bonasia*), **d'ateľ čierny** (*Dryocopus martius*), **kuvik vrabčí** (*Glaucidium passerinum*) a **d'ateľ trojprstý** (*Picoides tridactylus*).

Tab. 6: Celkový stav predmetných druhov v rámci Slovenska

Kód	Názov druhu	Sezóna B- hniezdna W-zimná	Vyhodnotenie stavu	Manažment	Priorita
A104	<i>Bonasa bonasia</i>	B	U1	TM	Vysoká
A236	<i>Dryocopus martius</i>	B	FV	MM	Vysoká
A217	<i>Glaucidium passerinum</i>	B	U1	TM	Vysoká
A241	<i>Picoides tridactylus</i>	B	FV	MM	Vysoká

Tab. 7: Hodnotenie stavu predmetných druhov v rámci CHVÚ Tatry a v projektovom území

Druh	Stav druhu v CHVÚ	Stav druhu v projektovom území	Cieľ ochrany v projektovom území	Priorita
<i>Bonasa bonasia</i>	B	B	udržanie stavu druhu v stave B	stredná
<i>Dryocopus martius</i>	B	B	udržanie stavu druhu v stave B	stredná
<i>Glaucidium passerinum</i>	B	C	zlepšenie stavu druhu na stav B	stredná
<i>Picoides tridactylus</i>	A	C	zlepšenie stavu druhu na stav B	stredná

Územia európskeho významu

Cieľom ochrany vo vybraných ÚEV je ochrana viacerých biotopov a druhov európskeho významu. Vzhľadom na biológiu týchto druhov ich však nie je možné jednoznačne priradiť k projektovému územiu, preto sa zameriavame iba na biotopy európskeho významu vyskytujúce sa vo vymedzených projektových územiach.

SKUEV0307 Tatry

Predmetom ochrany v ÚEV Tatry sú 2 biotopy európskeho významu: **9150 Vápnomilné bukové lesy a 9410 Horské smrekové lesy.**

Tab. 8: Celkový stav predmetných biotopov v rámci Slovenska v alpskom (ALP) a panónskom (PAN) bioregiónne

Kód	Biotop	Príloha smernice			ALP 2007	PAN 2007	ALP 2013	PAN 2013	ALP cieľ	PAN cieľ
9150	Vápnomilné bukové lesy	I			FV	FV	FV	FV	MM	MM
9410	Horské smrekové lesy	I			U1		U1		TM ₂	

Tab. 9: Hodnotenie stavu predmetných biotopov v rámci ÚEV Tatry a v projektovom území

Kód biotopu	Biotop	Stav biotopu v ÚEV	Stav biotopu v projektovom území	Cieľ ochrany v projektovom území	Priorita
9150	Vápnomilné bukové lesy	U1	C	zlepšenie stavu biotopu na stav B	vysoká
9410	Horské smrekové lesy	FV	C	zlepšenie stavu biotopu na stav B	stredná

SKUEV0328 Stredné Pohornádie

Predmetom ochrany v ÚEV Stredné Pohornádie sú 2 biotopy európskeho významu: **9130 Bukové a jedľovo-bukové kvetnaté lesy a 9110 Kyslomilné bukové lesy.**

Tab. 10: Celkový stav predmetných biotopov v rámci Slovenska v alpskom (ALP) a panónskom (PAN) bioregiónne

Kód	Biotop	Príloha smernice			ALP 2007	PAN 2007	ALP 2013	PAN 2013	ALP cieľ	PAN cieľ
9130	Bukové a jedľovo-bukové kvetnaté lesy	I			FV	FV	FV	FV	MM	MM
9110	Kyslomilné bukové lesy	I			FV	U1	FV	U1	MM	OM

Tab. 11: Hodnotenie stavu predmetných biotopov v rámci ÚEV Stredné Pohornádie a v projektovom území

Kód biotopu	Biotop	Stav biotopu v ÚEV	Stav biotopu v projektovom území	Cieľ ochrany v projektovom území	Priorita
9130	Bukové a jedľovo-bukové kvetnaté lesy	FV	B	udržanie stavu biotopu v stave B	vysoká
9110	Kyslomilné bukové lesy	FV	B	udržanie stavu biotopu v stave B	stredná

Vysvetlivky k tabuľkám:

A – priaznivý – výborný, B – priaznivý – dobrý, C – nepriaznivý – narušený, D – nepriaznivý – nevyhovujúci

FV – priaznivý, U1 – nepriaznivý – nevyhovujúci, U2 – nepriaznivý – zlý (Polák, Saxa 2005)

Nastavenie priority cieľa ochrany je vo väzbe na stav biotopu v bioregiónne, tzn. v týchto konkrétnych prípadoch, keď je stav biotopu v celom bioregiónne nepriaznivý – zlý, je najvyššia priorita v rámci celého bioregiónu tento stav zlepšiť. Konkrétny cieľ ochrany je viazaný na stav biotopu v území. V prípade, že je stav biotopu priaznivý - výborný, je potrebné tento stav udržať, aby prípadné zhoršenie nemalo vplyv na celkové hodnotenie stavu biotopu v bioregiónne. V ostatných prípadoch je potrebné dosiahnuť zlepšenia stavu v území, čo môže prispieť k zlepšeniu stavu biotopu v bioregiónne.

Grafické znázornenie v tabuľke je vo forme „semafórových farieb“ – **zelená** znamená, že situácia je v poriadku, **oranžová** znamená stav pohotovosti, **červená** – pozor, situáciu je potrebné riešiť.

FV - priaznivý stav (biotopu/druhu)
U1 - nepriaznivý stav (biotopu/druhu)
U2 - nepriaznivý stav – zlý (biotopu/druhu)
XX – neznámy stav (biotopu/druhu)

1. Udržiavací manažment (MM podľa výrazu „maintaining management“) pre druhy v priaznivom stave, na ktoré je potrebné vyvinúť úsilie na udržanie priaznivého stavu.
2. Cieľový manažment (TM podľa výrazu „target management“) pre druhy v nepriaznivom stave, v prípade ktorých je potrebné zlepšiť stav.
TM₂ – cieľom je zlepšenie stavu o jednu kategóriu do r. 2027
3. Operatívny manažment (OM podľa výrazu „operative management“) pre druhy a biotopy, ktoré môžu vyžadovať rýchly alebo špeciálny zásah v prípade ochrany populácie druhu alebo biotopu, najmä na lokálnej úrovni.

4. Problémy v projektovom území

Hlavnými problémami v projektových územiach nachádzajúcich sa v **ÚEV Stredné Pohornádie, ÚEV Tatry, CHVÚ Veľká Fatra, CHVÚ Volovské vrchy, CHVÚ Tatry** a ich bezprostrednom okolí, ktoré sa negatívne prejavujú na predmetných biotopoch a druhoch je **úbytok starších lesných porastov s vhodnou štruktúrou** a s dostatkom starých stromov alebo dutinových stromov, príp. **nehodná štruktúra a drevinové zloženie mladších porastov**. Pri plánovanej obnove realizovanej klasickými postupmi sú staršie porasty postupne nahrádzané mladými rovnovekými a relatívne rovnorodými porastami, v ktorých absentujú staré stromy. Ďalším problémom je **riziko zmeny drevinového zloženia a štruktúry lesných biotopov** pri obnove lesných porastov, ktoré môžu mať za následok absenciu alebo nedostatočné zastúpenie niektorých drevín typických pre prirodzené zloženie daných biotopov a tiež nedostatočné množstvo starých stromov a hrubého mŕtveho dreva, ktoré sú nevyhnutné pre cieľové druhy.

Tab. 12: Vplyvy a ohrozenia v projektových územiach

Kód vplyvu/ohrozenia	Popis vplyvu/ohrozenia
B02	manažment lesa
B02.03	odstránenie porastu
J03.02.03	znižovanie genetickej výmeny
M02	zmeny biotických podmienok
M02.01	zmena biotopu

5. Navrhované riešenia

Navrhované riešenia v projektových územiach sú uvedené podľa príslušných území Natura 2000:

SKCHVU033 Veľká Fatra

- zabezpečenie čo najjemnejších spôsobov obnovy starších lesných porastov s uplatnením princípov prírody blízkeho obhospodarovania lesa a s využitím šetrnejších približovacích technológií (lanovka),
- výchovu mladých lesných porastov orientovať na zabezpečenie čo najlepšej zhody drevinového zloženia s prirodzeným drevinovým zložením na danom stanovišti s príp.

ponechaním tzv. pionierskych drevín v poraste, sústred'ovanie vyt'aženej hmoty aspoň sčasti zabezpečiť koňmi.

SKCHVU036 Volovské vrchy

- zmena drevinového zloženia lesných porastov s významnejšie človekom zmeneným drevinový zložením v prospech prirodzených – stanovištne vhodných drevín,
- zabezpečenie vhodného drevinového zloženia pri obnove lesných porastov v prospech prirodzených – stanovištne vhodných drevín,
- zabezpečenie čo najjemnejších spôsobov obnovy starších lesných porastov s uplatnením princípov prírode blízkeho obhospodarovania lesa a s využitím šetrnejších približovacích technológií s čo najšetrnejším a citlivým sprístupnením porastov v prípade potreby,
- pri obnove porastov ponechanie dostatočného počtu stromov na dožitie, s uprednostnením hniezdnych a dutinových stromov,
- ponechanie dostatočného množstva mŕtveho dreva v porastoch na prirodzený rozklad.

SKCHVU030 Tatry

- zmena drevinového zloženia lesných porastov s významnejšie človekom zmeneným drevinový zložením v prospech prirodzených – stanovištne vhodných drevín,
- zabezpečenie vhodného drevinového zloženie pri obnove lesných porastov v prospech prirodzených – stanovištne vhodných drevín,
- zabezpečenie čo najjemnejších spôsobov obnovy starších lesných porastov s uplatnením princípov prírode blízkeho obhospodarovania lesa a s využitím šetrnejších približovacích technológií,
- pri obnove porastov ponechanie dostatočného počtu stromov na dožitie,
- ponechanie dostatočného množstva mŕtveho dreva v porastoch na prirodzený rozklad.

SKUEV0307 Tatry

- zabezpečenie vhodného drevinového zloženia v obnovovaných lesných porastoch v prospech prirodzených – stanovištne vhodných drevín
- podpora chýbajúcich alebo deficitných drevín pri výchovných zásahoch,

- zabezpečenie čo najjemnejších spôsobov obnovy starších lesných porastov s uplatnením princípov prírody blízkeho obhospodarovania lesa a s využitím šetrnejších približovacích technológií,
- pri obnove porastov ponechanie dostatočného počtu stromov na dožitie,
- ponechanie dostatočného množstva mŕtveho dreva v porastoch na prirodzený rozklad.

SKUEV0328 Stredné Pohornádie

- zabezpečenie vhodného drevinového zloženia v obnovovaných lesných porastoch v prospech prirodzených – stanovištne vhodných drevín
- zabezpečenie čo najjemnejších spôsobov obnovy starších lesných porastov s uplatnením princípov prírody blízkeho obhospodarovania lesa a s využitím šetrnejších približovacích technológií,
- pri obnove porastov ponechanie dostatočného počtu stromov na dožitie,
- ponechanie dostatočného množstva mŕtveho dreva v porastoch na prirodzený rozklad.

Vyššie uvedené opatrenia vo všetkých projektových územiach bude realizovať obhospodarovateľ lesa na základe zmluvného vzťahu so ŠOP SR, pričom so ŠOP SR bude už od začiatku konzultovať spôsob realizácie opatrení a ŠOP SR bude celý proces kontrolovať.

6. Návrh opatrení

Tab. 13: Operatívne ciele a navrhované opatrenia, potrebné na ich dosiahnutie

Chránené vtáčie územia

Číslo opatr.	Opatrenie	Riešené vplyvy/ ohrozenia	Lokalita (JPRL)	Výmera (ha)	Termín	Zodpovednosť
Operatívny cieľ č. 1: V projektovom území v SKCHVU033 Veľká Fatra zabezpečiť zlepšenie stavu druhu <i>Ficedula parva</i> z úrovne C minimálne na úroveň B a udržanie stavu druhov <i>Dryocopus martius</i> a <i>Ficedula albicollis</i> minimálne na úrovni B.						
1.1	Pri obnove lesných porastov využívať výlučne jemné spôsoby obnovy spĺňajúce kritériá prírody blízkeho obhospodarovania lesa.	B02 B02.03 J03.02.03 M02 M02.01	160a, 3250	12,2	2019-2025	Aktuálny vlastník/ užívateľ
1.2	Výchovné zásahy v lesných porastoch podriadiť zabezpečeniu čo najlepšej zhody drevinového zloženia s prirodzeným drevinovým zložením na lokalite, so zameraním na prednostné odstraňovanie stanovištne nepôvodných druhov drevín a podporu deficitne zastúpených pôvodných drevín. Ponechanie časti prípravných drevín na dožitie ak ich zastúpenie nepresiahne 10 %.	M02 M02.01	100	24	2019-2025	Aktuálny vlastník/ užívateľ
Operatívny cieľ č. 2: V projektovom území v SKCHVU036 Volovské vrchy zabezpečiť zlepšenie stavu druhu <i>Ficedula parva</i> z úrovne C minimálne na úroveň B a udržanie stavu druhov <i>Dryocopus martius</i> a <i>Ficedula albicollis</i> minimálne na úrovni B.						
2.1	Pri umelej obnove dodržiavať prirodzené zastúpenie drevín pre lesné biotopy. Vnášať chýbajúce, alebo deficitne zastúpené dreviny. Nerozširovať stanovištne nepôvodné druhy drevín.	B02 M02 M02.01	542 1231a1	21,5	2019-2025	Aktuálny vlastník/ užívateľ
2.2	Pri obnovnej ťažbe lesných porastov ponechanie najmenej 5 ks/ha živých stojacich stromov na dožitie obnovovanej plochy porastu.	B02 B02.03 J03.02.03 M02 M02.01	592_1, 588_1, 594a1, 1231a1	28,7	2019-2025	Aktuálny vlastník/ užívateľ
2.3	Pri obnove lesných porastov využívať výlučne jemné spôsoby obnovy spĺňajúce kritériá prírody blízkeho obhospodarovania lesa.	B02 B02.03 J03.02.03 M02 M02.01	592_1, 588_1, 594a1	13,6	2019-2025	Aktuálny vlastník/ užívateľ
2.4	Používanie biologicky odbúrateľného oleja na mazanie reťazovej časti ťažbového stroja alebo motorovej pily.	B02	592_1, 588_1, 594a1	13,6	2019-2025	Aktuálny vlastník/ užívateľ
2.5	Ponechanie hrubého odumretého dreva v poraste na prirodzený rozklad (min. 3 m ³ /ha) v lesných porastoch s vekom zahájenia obnovy. V prípade, že sa v poraste nenachádza dostatok mŕtveho dreva	B02 J03.02.03 M02 M02.01	592_1, 588_1, 594a1, 1231a1	28,7	2019-2025	Aktuálny vlastník/ užívateľ

	táto podmienka sa posúdi individuálne.					
2.6	Premena nevhodného drevinového zloženia lesných porastov pomocou prirodzeného zmladenia a podsadiet stanovištne pôvodnými drevinami, zabezpečenie ochrany takto vzniknutých mladých lesných porastov proti škodám zverou.	B02 J03.02.03 M02 M02.01	621b	3,05	2019-2025	Aktuálny vlastník/ užívateľ
Operatívny cieľ č. 3: V projektovom území v SKCHVU030 Tatry zabezpečiť udržanie stavu druhu <i>Bonasa bonasia</i> minimálne na úrovni B.						
3.1	Pri umelej obnove dodržiavať prirodzené zastúpenie drevín pre lesné biotopy. Vnášať chýbajúce, alebo deficitne zastúpené dreviny. Nerozširovať stanovištne nepôvodné druhy drevín.	B02 M02 M02.01	470a, 494_1, 1187d	5,7	2019-2025	Aktuálny vlastník/ užívateľ
3.2	Pri obnovnej ťažbe lesných porastov ponechanie najmenej 5 ks/ha živých stojacich stromov na dožitie obnovovanej plochy porastu.	B02 B02.03 J03.02.03 M02 M02.01	470a, 508a1, 536a1, 1199_1, 1198_1	44,7	2019-2025	Aktuálny vlastník/ užívateľ
3.3	Pri obnove lesných porastov využívať výlučne jemné spôsoby obnovy spĺňajúce kritériá prírode blízkeho obhospodarovania lesa.	B02 B02.03 J03.02.03 M02 M02.01	1199_1	5,8	2019-2025	Aktuálny vlastník/ užívateľ
3.4	V ochranných lesoch uplatňovať nepretržitú obnovnú dobu s ponechaním min. 40 % hmoty materského porastu na dožitie zo zásoby v čase započatia obnovy.	B02 B02.03 J03.02.03 M02 M02.01	470a, 508a1	23,9	2019-2025	Aktuálny vlastník/ užívateľ
3.5	Používanie biologicky odbúrateľného oleja na mazanie reťazovej časti ťažbového stroja alebo motorovej pily.	B02	470a, 508a1, 536a1,	34,6	2019-2025	Aktuálny vlastník/ užívateľ
3.6	Ponechanie hrubého odumretého dreva v poraste na prirodzený rozklad (min. 3 m ³ /ha) v lesných porastoch s vekom zahájenia obnovy. V prípade, že sa v poraste nenachádza dostatok mŕtveho dreva táto podmienka sa posúdi individuálne.	B02 J03.02.03 M02 M02.01	470a, 508a1, 536a1,	34,6	2019-2025	Aktuálny vlastník/ užívateľ
3.7	Premeny nevhodného drevinového zloženia lesných porastov pomocou prirodzeného zmladenia a podsadiet stanovištne pôvodnými drevinami, zabezpečenie ochrany takto vzniknutých mladých lesných porastov proti škodám zverou.	B02 J03.02.03 M02 M02.01	446a1	0,4	2019-2025	Aktuálny vlastník/ užívateľ
Operatívny cieľ č. 4: V projektovom území v SKCHVU030 Tatry zabezpečiť udržanie stavu druhu <i>Dryocopus martius</i> minimálne na úrovni B.						
4.1	Pri obnovnej ťažbe lesných porastov ponechanie najmenej 5 ks/ha živých stojacich stromov na dožitie obnovovanej plochy porastu.	B02 B02.03 J03.02.03 M02 M02.01	470a, 508a1, 536a1, 1199_1, 1198_1	44,7	2019-2025	Aktuálny vlastník/ užívateľ

4.2	Pri obnove lesných porastov využívať výlučne jemné spôsoby obnovy spĺňajúce kritériá prírode blízkeho obhospodarovania lesa.	B02 B02.03 J03.02.03 M02 M02.01	1199_1	5,8	2019-2025	Aktuálny vlastník/ užívateľ
4.3	V ochranných lesoch uplatňovať nepretržitú obnovnú dobu s ponechaním min. 40 % hmoty materského porastu na dožitie zo zásoby v čase započatia obnovy.	B02 B02.03 J03.02.03 M02 M02.01	470a, 508a1	23,9	2019-2025	Aktuálny vlastník/ užívateľ
4.4	Ponechanie hrubého odumretého dreva v poraste na prirodzený rozklad (min. 3 m ³ /ha) v lesných porastoch s vekom zahájenia obnovy. V prípade, že sa v poraste nenachádza dostatok mŕtveho dreva táto podmienka sa posúdi individuálne.	B02 J03.02.03 M02 M02.01	470a, 508a1, 536a1,	34,6	2019-2025	Aktuálny vlastník/ užívateľ
Operatívny cieľ č. 5: V projektovom území v SKCHVU030 Tatry zabezpečiť zlepšenie stavu druhov <i>Glaucidium passerinum</i> a <i>Picoides tridactylus</i> z úrovne C minimálne na úroveň B.						
5.1	Pri obnovnej ťažbe lesných porastov ponechanie najmenej 5 ks/ha živých stojacich stromov na dožitie obnovovanej plochy porastu.	B02 B02.03 J03.02.03 M02 M02.01	470a, 508a1, 536a1, 1199_1, 1198_1	44,7	2019-2025	Aktuálny vlastník/ užívateľ
5.2	Pri obnove lesných porastov využívať výlučne jemné spôsoby obnovy spĺňajúce kritériá prírode blízkeho obhospodarovania lesa.	B02 B02.03 J03.02.03 M02 M02.01	1199_1	5,8	2019-2025	Aktuálny vlastník/ užívateľ
5.3	V ochranných lesoch uplatňovať nepretržitú obnovnú dobu s ponechaním min. 40 % hmoty materského porastu na dožitie zo zásoby v čase započatia obnovy.	B02 B02.03 J03.02.03 M02 M02.01	470a, 508a1	23,9	2019-2025	Aktuálny vlastník/ užívateľ
5.4	Používanie biologicky odbúrateľného oleja na mazanie reťazovej časti ťažbového stroja alebo motorovej píly.	B02	470a, 508a1, 536a1,	34,6	2019-2025	Aktuálny vlastník/ užívateľ
5.5	Ponechanie hrubého odumretého dreva v poraste na prirodzený rozklad (min. 3 m ³ /ha) v lesných porastoch s vekom zahájenia obnovy. V prípade, že sa v poraste nenachádza dostatok mŕtveho dreva táto podmienka sa posúdi individuálne.	B02 J03.02.03 M02 M02.01	470a, 508a1, 536a1,	34,6	2019-2025	Aktuálny vlastník/ užívateľ

Územia európskeho významu

Číslo opatr.	Opatrenie	Riešené vplyvy/ ohrozenia	Lokalita (JPRL)	Výmera (ha)	Termín	Zodpovednosť
Operatívny cieľ č. 6: V projektovom území v SKUEV0307 Tatry realizovať opatrenia na zlepšenie stavu biotopov 9150 Vápnomilné bukové lesy a 9410 Horské smrekové lesy minimálne na úroveň B.						
6.1	Pri umelej obnove dodržiavať prirodzené zastúpenie drevín pre lesné biotopy. Vnášať chýbajúce, alebo deficitne zastúpené dreviny. Nerozširovať stanovištne nepôvodné druhy drevín.	B02 M02 M02.01	476a, 406_1	25,05	2019-2025	Aktuálny vlastník/ užívateľ
6.2	Pri obnovnej ťažbe lesných porastov ponechanie najmenej 5 ks/ha živých stojacich stromov na dožitie obnovovanej plochy porastu.	B02 B02.03 M02 M02.01	476a, 406_1	25,05	2019-2025	Aktuálny vlastník/ užívateľ
6.3	Pri obnove lesných porastov využívať výlučne jemné spôsoby obnovy spĺňajúce kritériá prírode blízkeho obhospodarovania lesa.	B02 B02.03 M02 M02.01	476a, 406_1	25,05	2019-2025	Aktuálny vlastník/ užívateľ
6.4	Výchovné zásahy v lesných porastoch podriaďiť zabezpečeniu čo najlepšej zhody drevinového zloženia s prirodzeným drevinovým zložením na lokalite, so zameraním na prednostné odstraňovanie stanovištne nepôvodných druhov drevín a podporu deficitne zastúpených pôvodných drevín. Ponechanie časti prípravných drevín na dožitie ak ich zastúpenie nepresiahne 10 %.	M02 M02.01	356a1, 356a2, 1154_1	8,1	2019-2025	Aktuálny vlastník/ užívateľ
6.5	Používanie biologicky odbúrateľného oleja na mazanie reťazovej časti ťažbového stroja alebo motorovej pily.	B02	476a, 406_1,	25,05	2019-2025	Aktuálny vlastník/ užívateľ
6.6	Ponechanie hrubého odumretého dreva v poraste na prirodzený rozklad (min. 3 m ³ /ha) v lesných porastoch s vekom zahájenia obnovy. V prípade, že sa v poraste nenachádza dostatok mŕtveho dreva táto podmienka sa posúdi individuálne.	B02 M02 M02.01	476a, 406_1	25,05	2019-2025	Aktuálny vlastník/ užívateľ
Operatívny cieľ č. 7: V projektovom území v SKUEV0328 Stredné Pohornádie realizovať opatrenia na zachovanie stavu biotopov 9130 Bukové a jedľovo-bukové kvetnaté lesy a 9110 Kyslomilné bukové lesy minimálne na úrovni B.						
7.1	Pri umelej obnove dodržiavať prirodzené zastúpenie drevín pre lesné biotopy. Vnášať chýbajúce, alebo deficitne zastúpené dreviny. Nerozširovať stanovištne nepôvodné druhy drevín.	B02 M02 M02.01	103_3	18,3	2019-2025	Aktuálny vlastník/ užívateľ
7.2	Pri obnovnej ťažbe lesných porastov ponechanie najmenej 5 ks/ha živých stojacich stromov na dožitie obnovovanej plochy porastu.	B02 B02.03 M02 M02.01	100_1, 114_1	16,6	2019-2025	Aktuálny vlastník/ užívateľ
7.3	Pri obnove lesných porastov využívať výlučne jemné spôsoby obnovy	B02 B02.03	114_1	10,7	2019-2025	Aktuálny vlastník/

	spĺňajúce kritériá prírode blízkeho obhospodarovania lesa.	M02 M02.01				užívateľ
7.4	Ponechanie hrubého odumretého dreva v poraste na prirodzený rozklad (min. 3 m ³ /ha) v lesných porastoch s vekom zahájenia obnovy. V prípade, že sa v poraste nenachádza dostatok mŕtveho dreva táto podmienka sa posúdi individuálne.	B02 M02 M02.01	100_1	5,8	2019-2025	Aktuálny vlastník/ užívateľ

7. Cieľový stav biotopov a druhov európskeho významu

Chránené vtáčie územia

SKCHVU033 Veľká Fatra

Zlepšenie stavu druhu *Ficedula parva* v projektovom území a jeho bezprostrednom okolí zo stavu C na stav B a udržanie stavu druhov *Dryocopus martius* a *Ficedula albicollis* minimálne v stave B. K zlepšeniu alebo udržaniu stavu uvedených druhov dôjde najmä zlepšením štruktúry a drevinového zloženia v mladom lesnom poraste, zamedzením vzniku veľkých holín pri obnove starších lesných porastov a zabezpečením ich postupnej výškovej a vekovej diferenciácie.

Tab. 14: Predpokladaný stav predmetov ochrany po realizácii navrhovaných opatrení v projektových územiach v SKCHVU033 Veľká Fatra

Druh	Cieľový stav druhu v projektovom území	Cieľ ochrany v projektovom území
<i>Dryocopus martius</i>	B	udržanie v stave B
<i>Ficedula parva</i>	B	udržanie v stave B
<i>Ficedula albicollis</i>	B	udržanie v stave B

SKCHVU036 Volovské vrchy

Zlepšenie stavu druhu *Ficedula parva* zo stavu C na stav B a udržanie stavu druhov *Dryocopus martius* a *Ficedula albicollis* minimálne v stave B. K zlepšeniu alebo udržaniu stavu uvedených druhov dôjde najmä zlepšením drevinového zloženia prostredníctvom doplnenia chýbajúcich drevín, zabezpečením vhodného drevinového zloženia pri obnove porastov, zamedzením vzniku väčších holín pri obnove starších lesných porastov a uplatnením jemnejších foriem obnovy porastov s postupnou vekovou a výškovou diferenciáciou

a zabezpečením trvalej prítomnosti živých starších stromov, dutinových stromov alebo odumretých hrubých stromov v obnovovaných porastoch.

Tab. 15: Predpokladaný stav predmetov ochrany po realizácii navrhovaných opatrení v projektových územiach v SKCHVU036 Volovské vrchy

Druh	Cieľový stav druhu v projektovom území	Cieľ ochrany v projektovom území
<i>Dryocopus martius</i>	B	udržanie v stave B
<i>Ficedula parva</i>	B	udržanie v stave B
<i>Ficedula albicollis</i>	B	udržanie v stave B

SKCHVU030 Tatry

Zlepšenie stavu druhov *Glaucidium passerinum* a *Picoides tridactylus* v projektovom území a jeho bezprostrednom okolí zo stavu C na stav B a udržanie stavu druhov *Bonasa bonasia* a *Dryocopus martius* v stave B. K zlepšeniu alebo udržaniu stavu uvedených druhov dôjde najmä zabezpečením vhodného drevinového zloženia pri obnove lesných porastov, premenou drevinového zloženia lesných porastov s výrazne zmenenou drevinovou skladbou, zamedzením vzniku väčších holín pri obnove starších lesných porastov a ich postupnou vekovou a výškovou diferenciaciou a zabezpečením trvalej prítomnosti živých starších stromov, dutinových stromov alebo odumretých hrubých stromov v obnovovaných porastoch.

Tab. 16: Predpokladaný stav predmetov ochrany po realizácii navrhovaných opatrení v projektových územiach v SKCHVU030 Tatry

Druh	Cieľový stav druhu v projektovom území	Cieľ ochrany v projektovom území
<i>Bonasa bonasia</i>	B	udržanie v stave B
<i>Dryocopus martius</i>	B	udržanie v stave B
<i>Glaucidium passerinum</i>	B	udržanie v stave B
<i>Picoides tridactylus</i>	B	udržanie v stave B

Územia európskeho významu

SKUEV0307 Tatry

Zlepšenie stavu biotopov 9150 Vápnomilné bukové lesy a 9410 Horské smrekové lesy v projektovom území minimálne na stav B. K zlepšeniu alebo udržaniu stavu uvedených biotopov dôjde najmä zabezpečením vhodného drevinového zloženia pri obnove lesných

porastov, podporou chýbajúcich drevín pri výchove mladších lesných porastov, zamedzením vzniku väčších holín pri obnove starších lesných porastov a ich postupnou vekovou a výškovou diferenciáciou a zabezpečením trvalej prítomnosti živých starších stromov, dutinových stromov alebo odumretých hrubých stromov v obnovovaných porastoch.

Tab. 17: Predpokladaný stav predmetov ochrany po realizácii navrhovaných opatrení v projektových územiach v SKUEV0307 Tatry

Kód biotopu	Biotop	Cieľový stav biotopu v projektovom území	Cieľ ochrany v projektovom území
9150	Vápnomilné bukové lesy	B	udržanie v stave B
9410	Horské smrekové lesy	B	udržanie v stave B

SKUEV0328 Stredné Pohornádie

Zachovanie stavu biotopov 9130 Bukové a jedľovo-bukové kvetnaté lesy a 9110 Kyslomilné bukové lesy v projektovom území minimálne v stave B. K udržaniu stavu uvedených biotopov dôjde zabezpečením vhodného drevinového zloženia pri obnove lesných porastov, zamedzením vzniku väčších holín pri obnove lesných porastov a ich postupnou vekovou a výškovou diferenciáciou a zabezpečením trvalej prítomnosti živých starších stromov, dutinových stromov alebo odumretých hrubých stromov v obnovovaných porastoch.

Tab. 18: Predpokladaný stav predmetov ochrany po realizácii navrhovaných opatrení v projektových územiach v SKUEV0328 Stredné Pohornádie

Kód biotopu	Biotop	Cieľový stav biotopu v projektovom území	Cieľ ochrany v projektovom území
9130	Bukové a jedľovo-bukové kvetnaté lesy	B	udržanie v stave B
9110	Kyslomilné bukové lesy	B	udržanie v stave B

8. Ďalšie relevantné informácie

Predkladaná dokumentácia bude podkladom pre vypracovanie programov starostlivosti o vyššie uvedené ÚEV a CHVÚ.

Použitá literatúra:

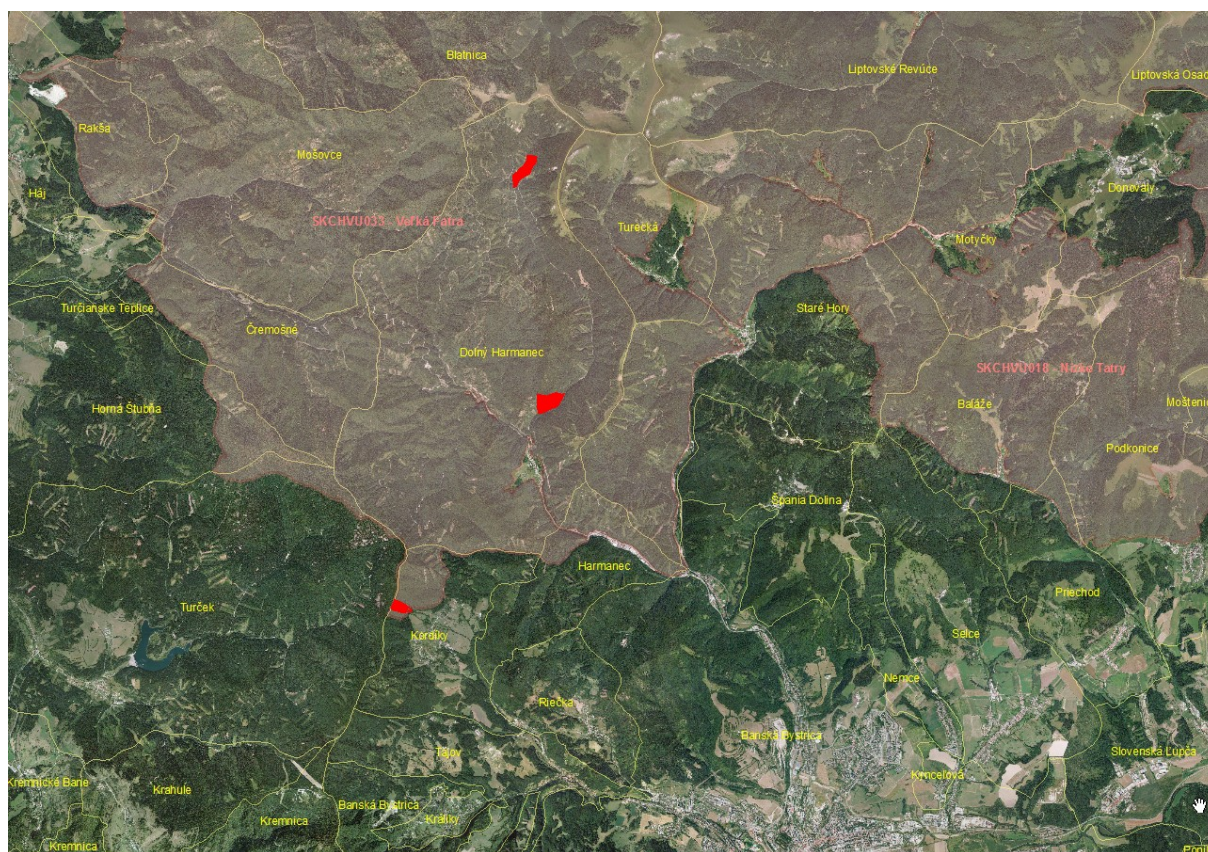
- výnos Ministerstva životného prostredia Slovenskej republiky č. 3/2004-5.1 zo 14. júla 2004, ktorým sa vydáva národný zoznam území európskeho významu
- vyhláška Ministerstva životného prostredia Slovenskej republiky č. 24/2003 Z. z., ktorou sa vykonáva zákon č. 543/2002 Z. z. o ochrane prírody a krajiny v znení neskorších predpisov
- zákon č. 543/2002 Z. z. o ochrane prírody a krajiny v znení neskorších predpisov
- POLÁK, P., SAXA, A., (eds.), 2005: Priaznivý stav biotopov a druhov európskeho významu. ŠOP SR, Banská Bystrica, 736 s.
- STANOVÁ, V., VALACHOVIČ, M., (eds.) 2002: Katalóg Biotopov Slovenska. DAPHNE – Inštitút aplikovanej ekológie, Bratislava, 225 p.

9. Meno a adresa spracovávateľa

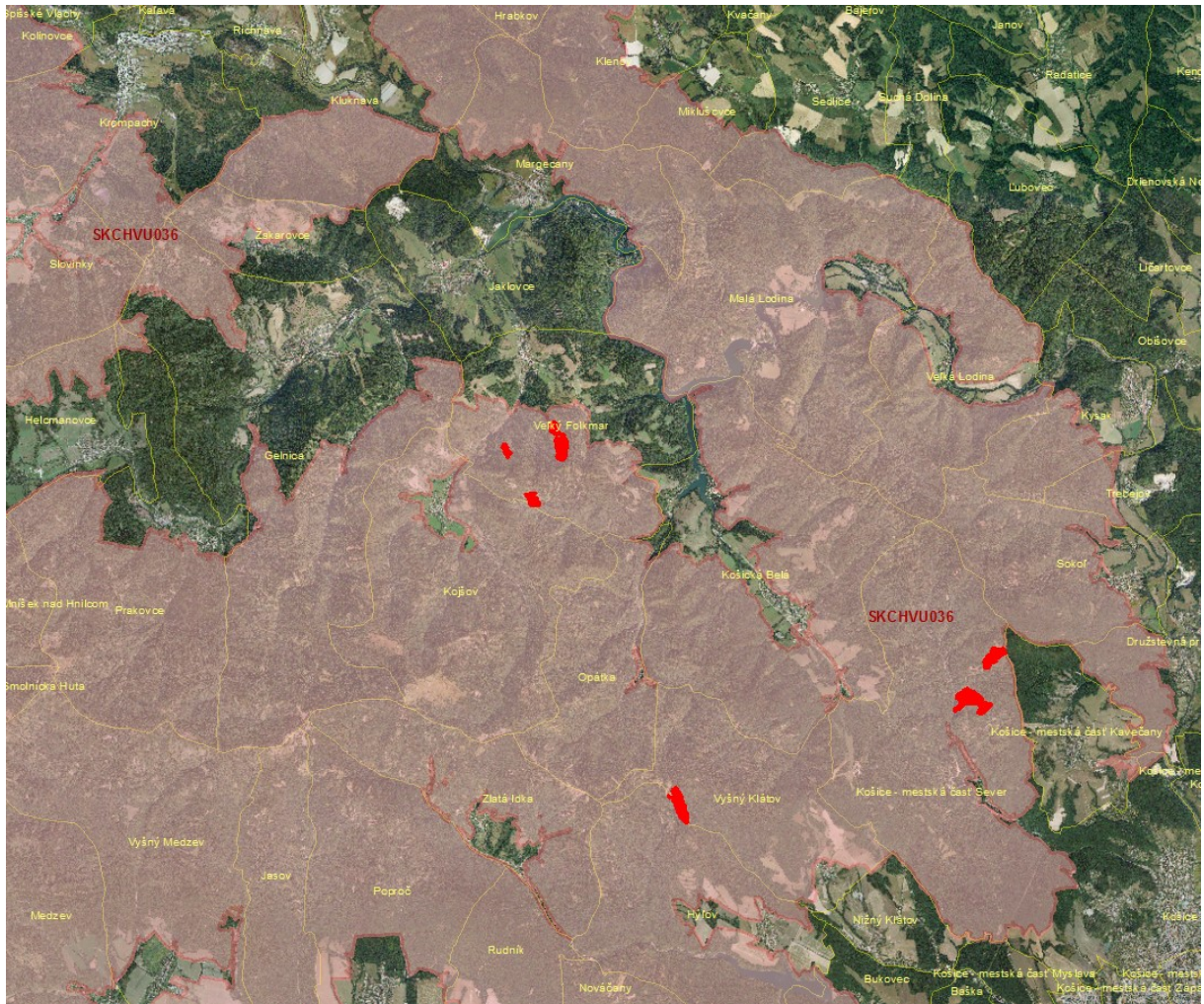
Štátna ochrana prírody Slovenskej republiky v spolupráci so správami národných parkov a Regionálnym centrom ochrany prírody Prešov. Do prípravy predkladanej ďalšej dokumentácie boli zapojení aj vlastníci, správcovia či užívatelia lesných pozemkov.

10. Prílohy

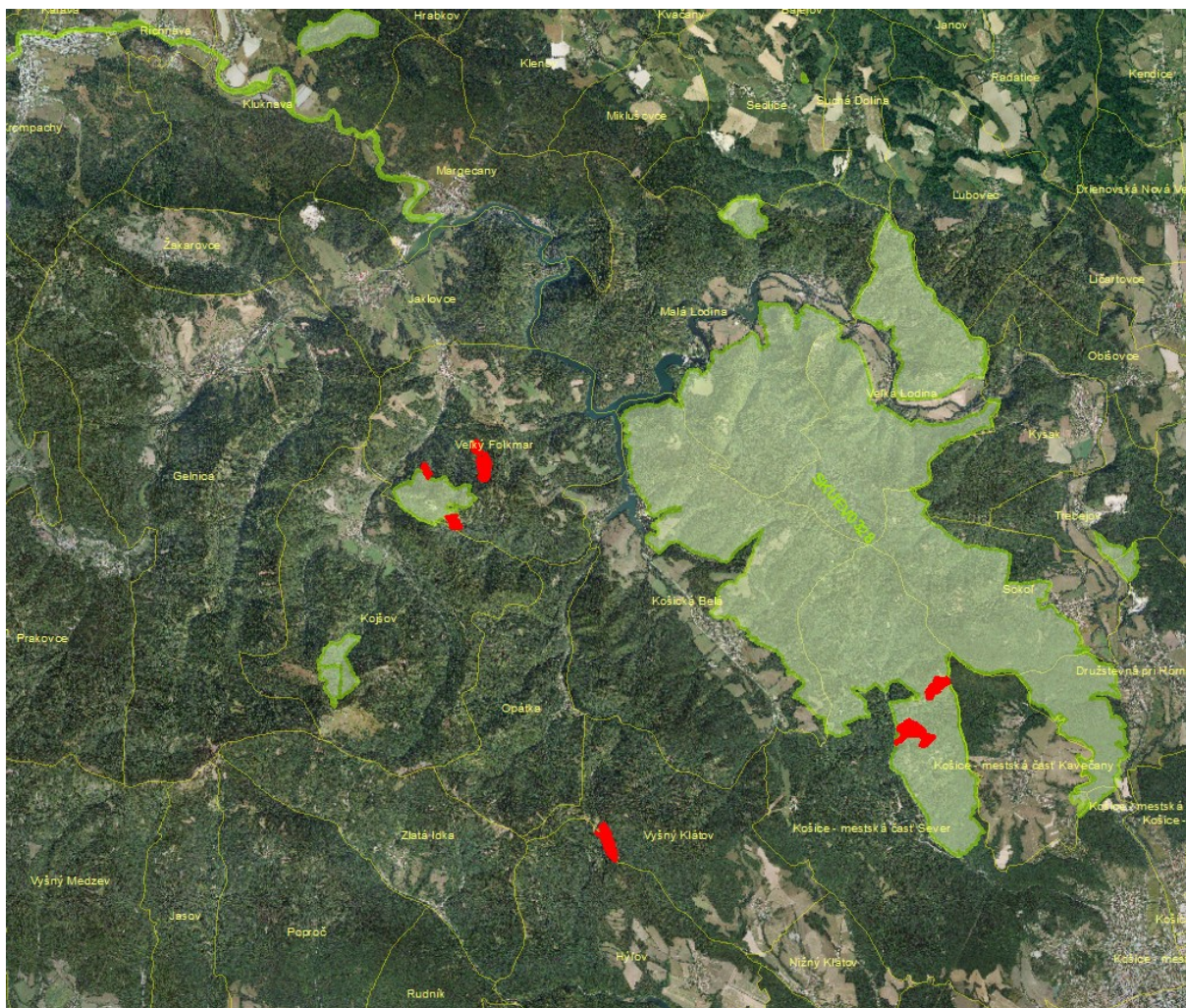
Príloha č. 1: Mapy projektových území v rámci príslušných ÚEV/CHVÚ



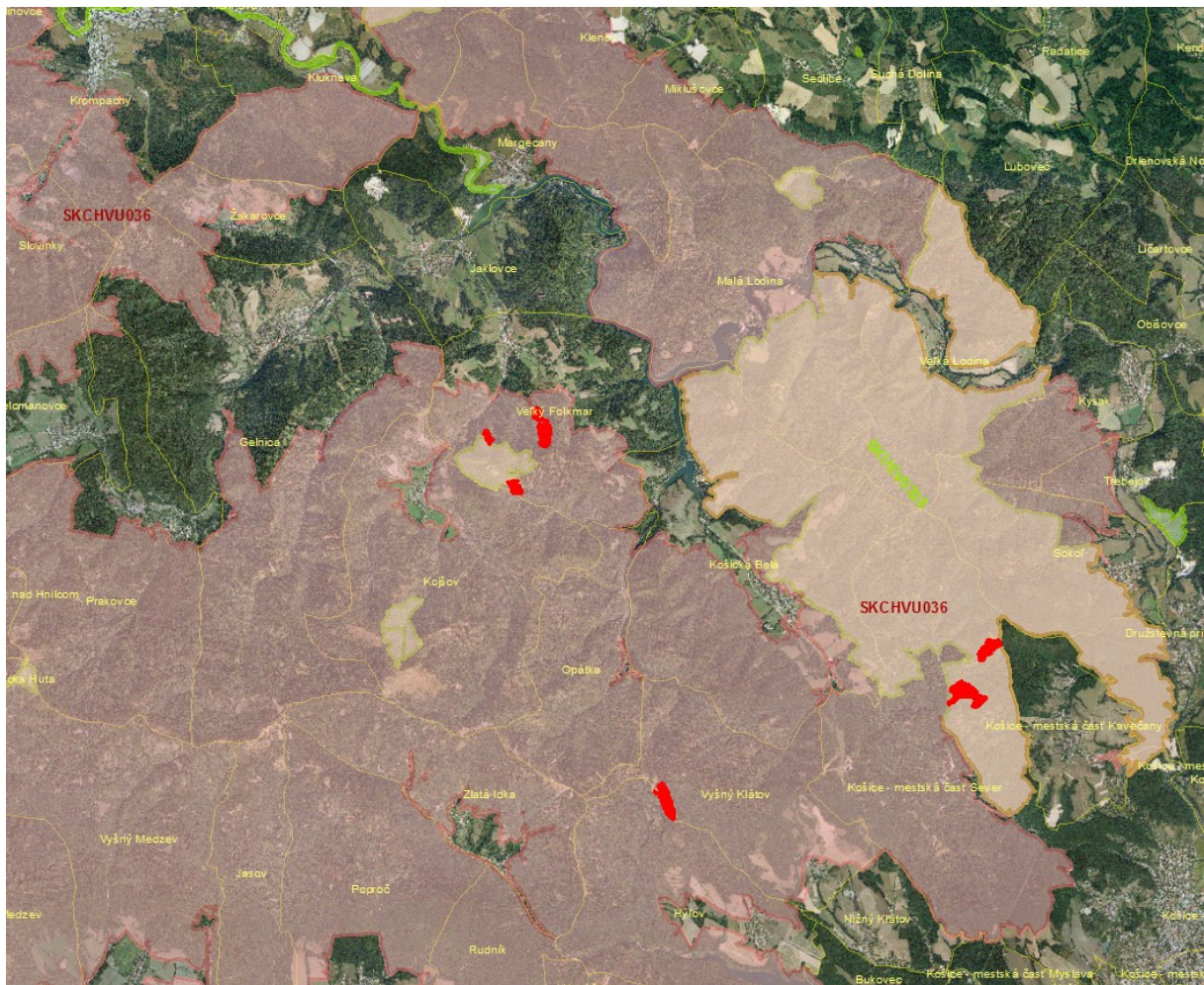
Obr. 1: Mapa projektového územia v rámci SKCHVU033 **Veľká Fatra**: červená farba – projektové územia, ružová farba - CHVÚ, žltá farba – hranice obcí.



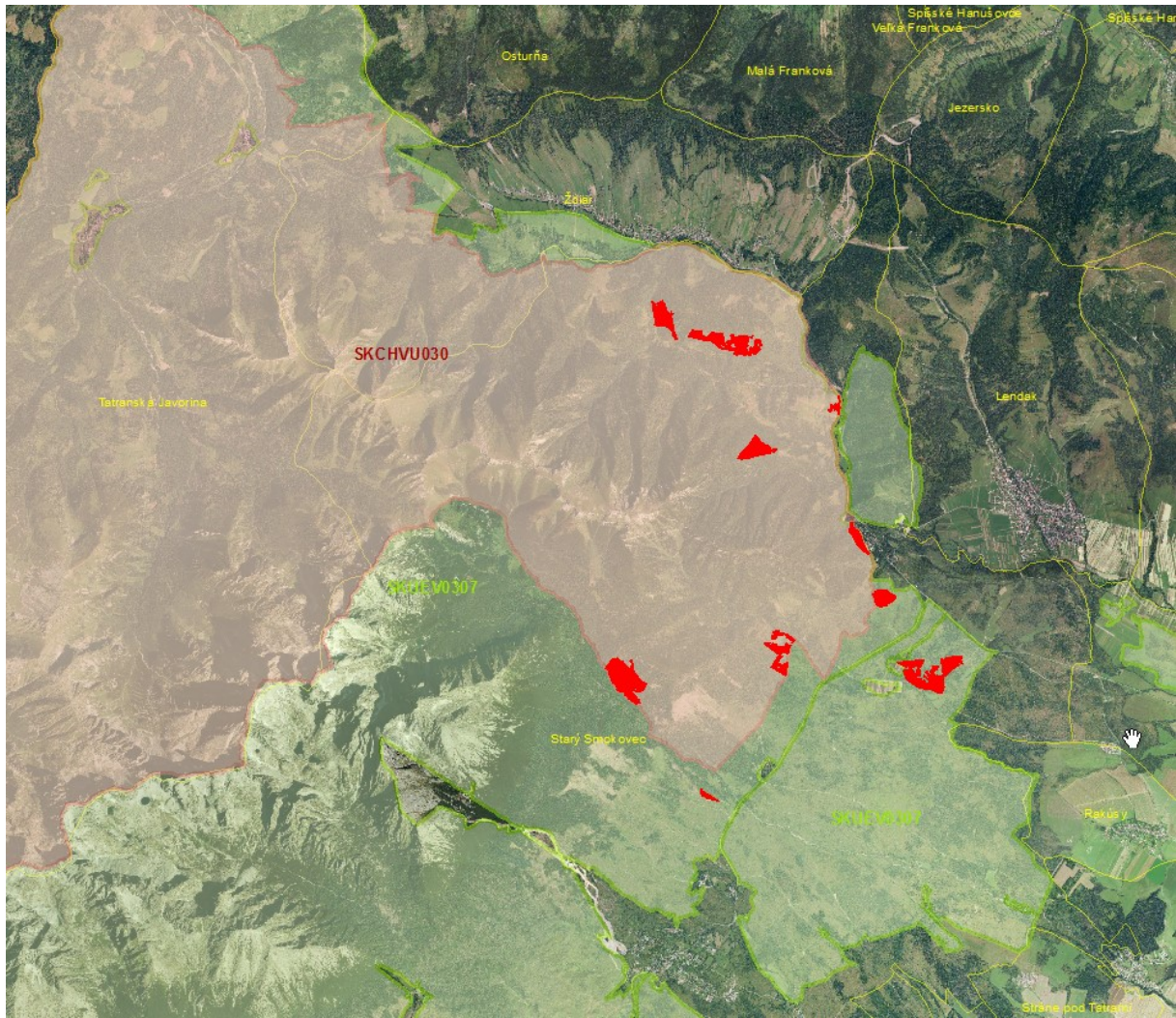
Obr. 2: Mapa projektového územia v rámci **SKCHVU036 Volovské vrchy**: červená farba – projektové územia, ružová farba - CHVÚ, žltá farba – hranice obcí.



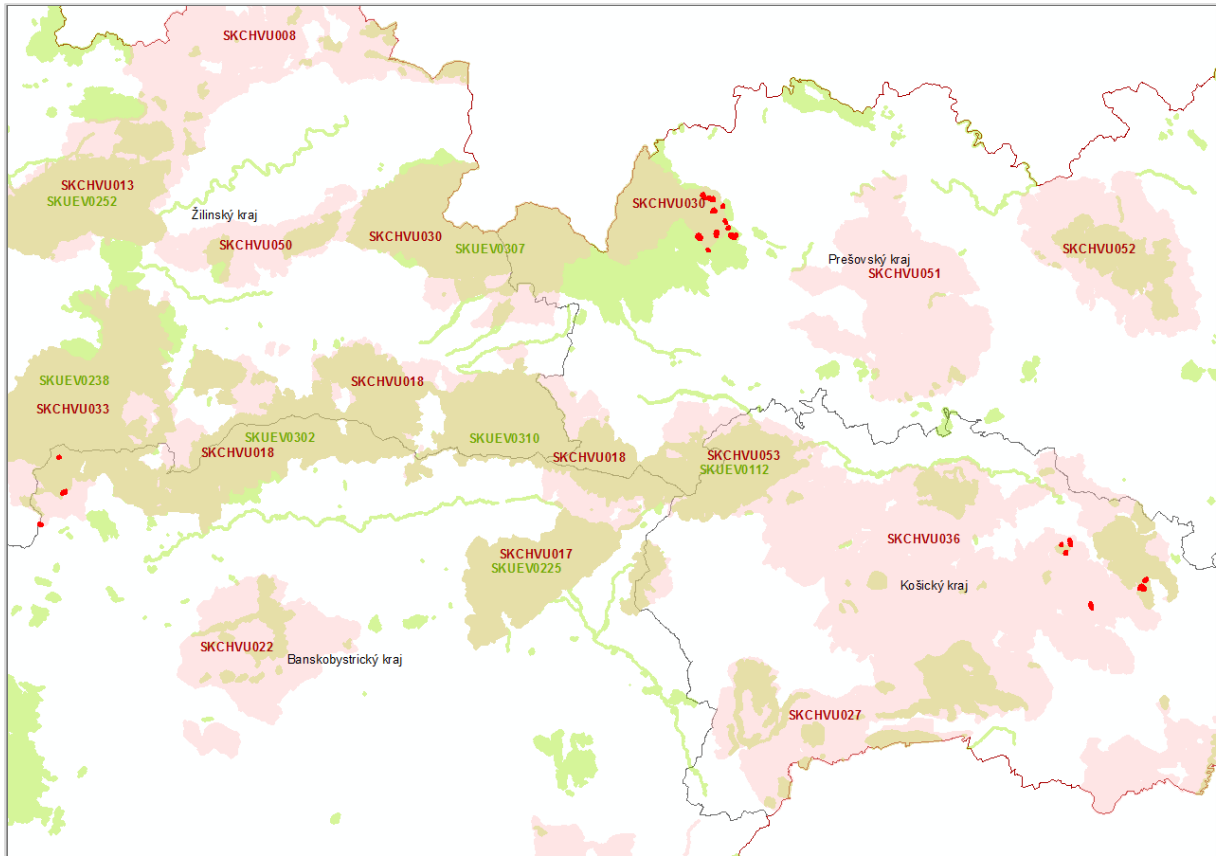
Obr. 3: Mapa projektového územia v rámci **SKUEV0328 Stredné Pohornádie**: červená farba – projektové územia, zelená farba – hranice ÚEV, žltá farba – hranice obcí.



Obr. 5: Mapa projektového územia v rámci **SKUEV0328 Stredné Pohornádie** a **SKCHVU036 Volovské vrchy**: červená farba – projektové územia, ružová farba - CHVÚ, zelená farba – hranice ÚEV, žltá farba – hranice obcí.



Obr. 6: Mapa projektového územia v rámci **SKCHVU030 Tatry** a **SKUEV0307 Tatry**: červená farba – projektové územia, ružová farba - CHVÚ, zelená farba – hranice ÚEV, žltá farba – hranice obcí.



Obr. 6: Orientačná mapa projektových území v rámci SR: červená farba – projektové územia, ružová farba - CHVÚ, zelená farba – hranice ÚEV, čierne hranice - kraje, bordové hranice – hranica SR