

Katarína Mešková



**Ďalšia dokumentácia starostlivosti o časť územia
SKUEV0225 Muránska planina (lokalita Roveň)
na obdobie 2020 - 2021**

Vypracoval: Ján Šmídt

december 2019

Obsah

1. Projektové územie	3
2. Biotopy a druhy európskeho významu	4
3. Problémy v projektovom území.....	7
4. Navrhované riešenia	8
5. Navrhované opatrenia.....	9
6. Cieľový stav biotopov a druhov	11
7. Ďalšie relevantné informácie	11
8. Meno a adresa spracovávateľa.....	12

1. Projektové územie

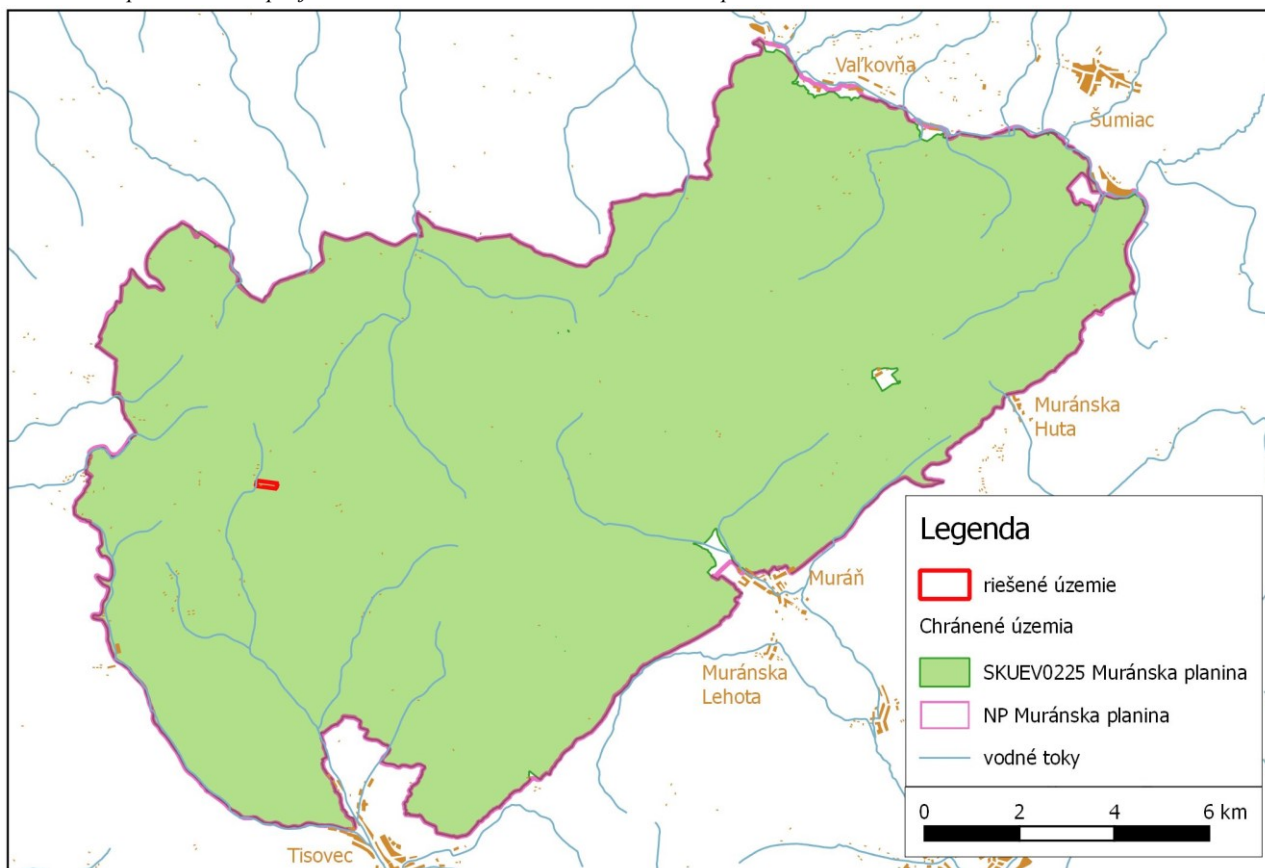
Kód:	SKUEV0225
Názov:	Územie európskeho významu Muránska planina Národný park Muránska planina
Výmera:	4,98 ha
Kraj:	Banskobystrický
Okres:	Rimavská Sobota
Obec:	Tisovec
k. ú.:	Tisovec
Parcely E-KN:	6552, 6553, 6554, 6555, 6556, 6557

Projektovým územím je časť SKUEV0225 Muránska planina - lokalita Roveň, ktorá je zároveň súčasťou Národného parku Muránska planina. Celé projektové územie patrí do alpského biogeografického regiónu.

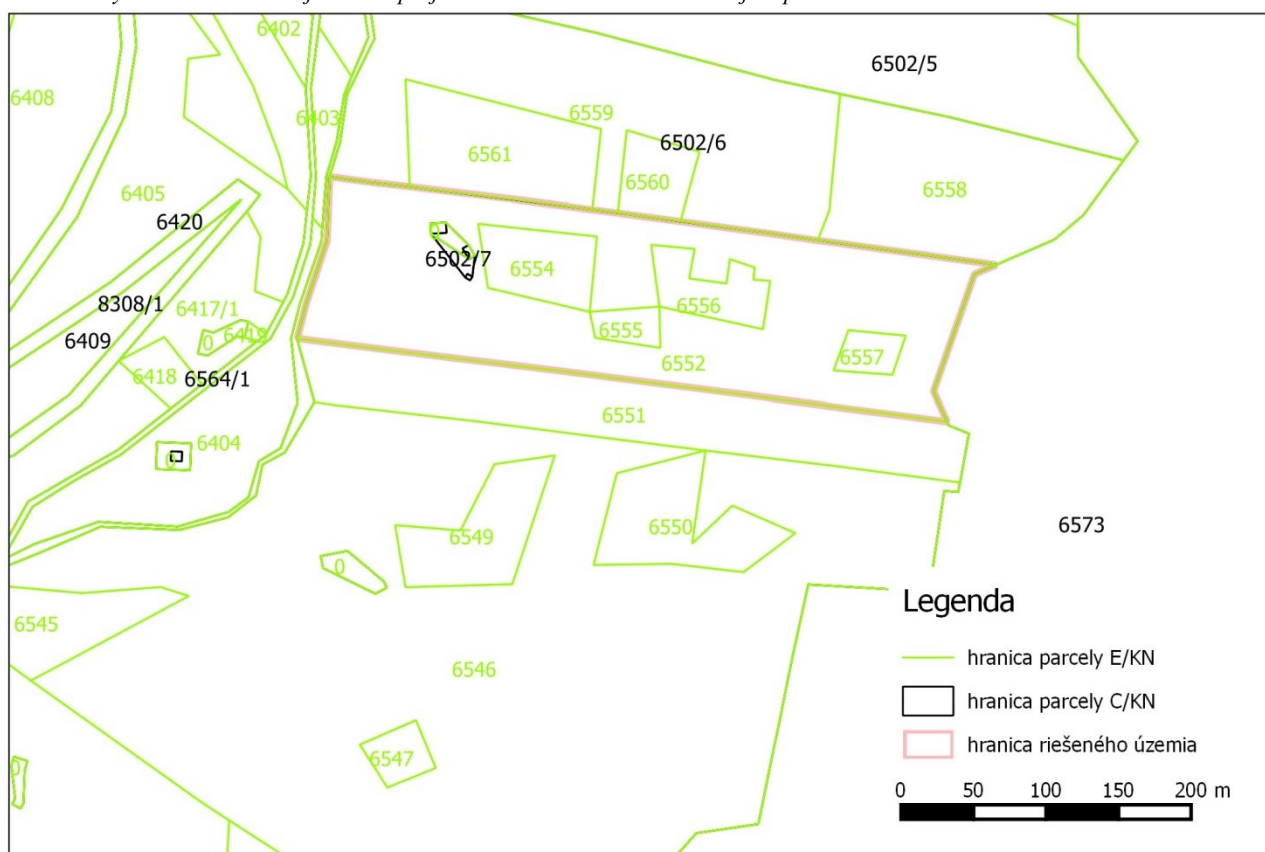
Projektové územie je pozostatkom kopaničiarskeho osídlenia v pramennej oblasti Rimavy, ktoré z hľadiska regionálneho členenia patrí do oblasti kopaničiarskeho osídlenia v Slovenskom Rudohorí. Z dôvodu zmeny hospodárskeho využívania (zníženie až zlikvidovanie chovu dobytka a oviec), ostali niektoré plochy trvalých trávnych porastov v projektovom území niekoľko desaťročí nevyužitú. V ostatných rokoch sa väčšina trávnatých porastov v riešenom území opäť využíva na pasenie oviec, v dôsledku sekundárnej sukcesie sú však časti na okrajoch zarastené náletom drevín.

Mapa SKUEV0225 Muránska planina a vymedzenie projektového územia je na obr. č. 1 a obr. č. 2.

Obr. č. 1: Mapa lokalizácie projektového územia v SKUEV0225 Muránska planina



Obr. č. 2: Vyznačenie obvodovej hranice projektového územia na katastrálnej mape



2. Biotopy a druhy európskeho významu

Z druhov a biotopov európskeho významu, ktoré sú predmetom ochrany v SKUEV0225 Muránska planina a zároveň sú prioritou pre podporu z Operačného programu Kvalita životného prostredia (OP KŽP), sa v projektovom území vyskytuje **9 druhov a 1 biotop európskeho významu**, ktoré sú uvedené v tabuľke č. 1.

Tabuľka č. 1: Celkový stav predmetov ochrany (vyskytujúcich sa v projektovom území) v rámci Slovenska v alpskom (ALP) bioregiónne

Kód	Druh/biotop	ALP 2007	ALP 2013	ALP cieľ	ALP 2019	ALP nový cieľ
1060	<i>Lycaena dispar</i>	FV	FV	MM	U1	OM
1193	<i>Bombina variegata</i>	U1	U1	OM	U1	OM
2001	<i>Triturus montandoni</i>	U1	U1	OM	U1	OM
1308	<i>Barbastella barbastellus</i>	X	X	TM ₁	FV	MM
1323	<i>Myotis bechsteinii</i>	X	X	OM	U1	OM
1324	<i>Myotis myotis</i>	U1	U1	OM	FV	MM
1330	<i>Myotis mystacinus</i>	X	X	OM	FV	MM
1317	<i>Pipistrellus nathusii</i>	X	X	OM	FV	MM
1332	<i>Vespertilio murinus</i>	X	X	OM	FV	MM
6230* (Tr8)	Kvetnaté vysokohorské a horské psicové porasty na silikátovom substráte	U1	U1	OM	U1	OM

Vysvetlivky k tabuľkám 1 a 2:

Grafické znázornenie v tabuľkách je vo forme „semafórových farieb“ – **zelená** znamená, že situácia je v poriadku, **oranžová** znamená stav pohotovosti:

FV – priaznivý stav (biotopu/druhu)
U1 – nepriaznivý - nevyhovujúci stav (biotopu/druhu)
X – neznámy stav (biotopu/druhu)

1. Udržiavací manažment (MM podľa výrazu „maintaining management“) pre druhy v priaznivom stave, na ktoré je potrebné vyvinúť úsilie na udržanie priaznivého stavu.
2. Cieľový manažment (TM podľa výrazu „target management“) pre druhy v nepriaznivom stave, v prípade ktorých je potrebné zlepšiť stav.
TM₁ – cieľom je zlepšenie stavu o jednu kategóriu do r. 2020
3. Operatívny manažment (OM podľa výrazu „operative management“) pre druhy a biotopy, ktoré môžu vyžadovať rýchly alebo špeciálny zásah v prípade ochrany populácie druhu alebo biotopu, najmä na lokalitnej úrovni.

Reprezentatívnosť biotopu v území: A vynikajúca, B dobrá, C významná, D nevýznamná

Relatívna rozloha biotopu v území: B ≤ 15%, C ≤ 2%

Zachovalosť biotopu v území: A vynikajúca, B dobrá, C priemerná

Stav biotopu v území: A vynikajúci, B dobrý, C dostačujúci

Relatívna početnosť druhu v území: A ≤ 100 %, B ≤ 15%, C ≤ 2%, D nevýznamná

Zachovalosť populácie v území: A vynikajúca, B dobrá, C priemerná

Stav izolovanosti populácie v území: A izolovaná, B marginálna, C rozšírená

Celkový stav populácie v území: A vynikajúci, B dobrý, C priemerný

Biotopy a druhy európskeho významu chránené podľa smernice Rady 92/43/EHS o ochrane prirodzených biotopov a voľne žijúcich živočíchov a rastlín (ďalej len „smernica o biotopoch“) boli v rámci Slovenskej republiky hodnotené v správach podľa článku 17 tejto smernice (v r. 2007, v r. 2013 a v r. 2019) v rámci alpského (ALP) a panónskeho (PAN) biogeografického regiónu. Pre naplnenie cieľov EÚ i národnej stratégie ochrany biodiverzity do roku 2020 (zlepšenie stavu a zachovanie súčasného stavu) bol spracovaný tabuľkový prehľad, údaje z ktorého sú uvedené v tabuľke č. 1. Projektové územie patrí do alpského biogeografického regiónu a pre predmetné druhy a biotop európskeho významu na tomto území sú relevantné údaje uvedené v tabuľke č. 2.

Tab. 2. Hodnotenie súčasného stavu a cieľový stav biotopu a druhov európskeho významu v projektovom území

Hodnotenie biotopov								
biotop	reprezentatív- nosť v projekt. území	relatívna rozloha v projekt. území	zachova- losť v projekt. území	stav biotopu v projekt. území	stav biotopu v ÚEV	stav biotopu v bioregiónu (2019)	cieľový stav v projekt. území do roku 2021	priorita
6230* (Tr8)	B	C	B	B	B	U1	Zlepšiť stav na A	stredná
Hodnotenie druhov								
druh	relatívna početnosť v území	zachova- losť populácie v území	stav izolo- vanosti populácie v území	celkový stav populácie v území	stav druhu v bioregiónu (2019)	cieľový stav v území do roku 2021	priorita	
<i>Lycaena dispar</i>	B	B	C	B	U1	Zachovať stav B	nízka	
<i>Bombina variegata</i>	B	B	C	B	U1	Zachovať stav B	stredná	
<i>Triturus montandoni</i>	A	B	C	B	U1	Zachovať stav B	stredná	
<i>Barbastella barbastellus</i>	B	B	C	B	FV	Zachovať stav B	stredná	
<i>Myotis bechsteinii</i>	B	B	C	B	U1	Zachovať stav B	stredná	
<i>Myotis myotis</i>	B	B	C	B	FV	Zachovať stav B	stredná	
<i>Myotis mystacinus</i>	B	B	C	B	FV	Zachovať stav B	-	

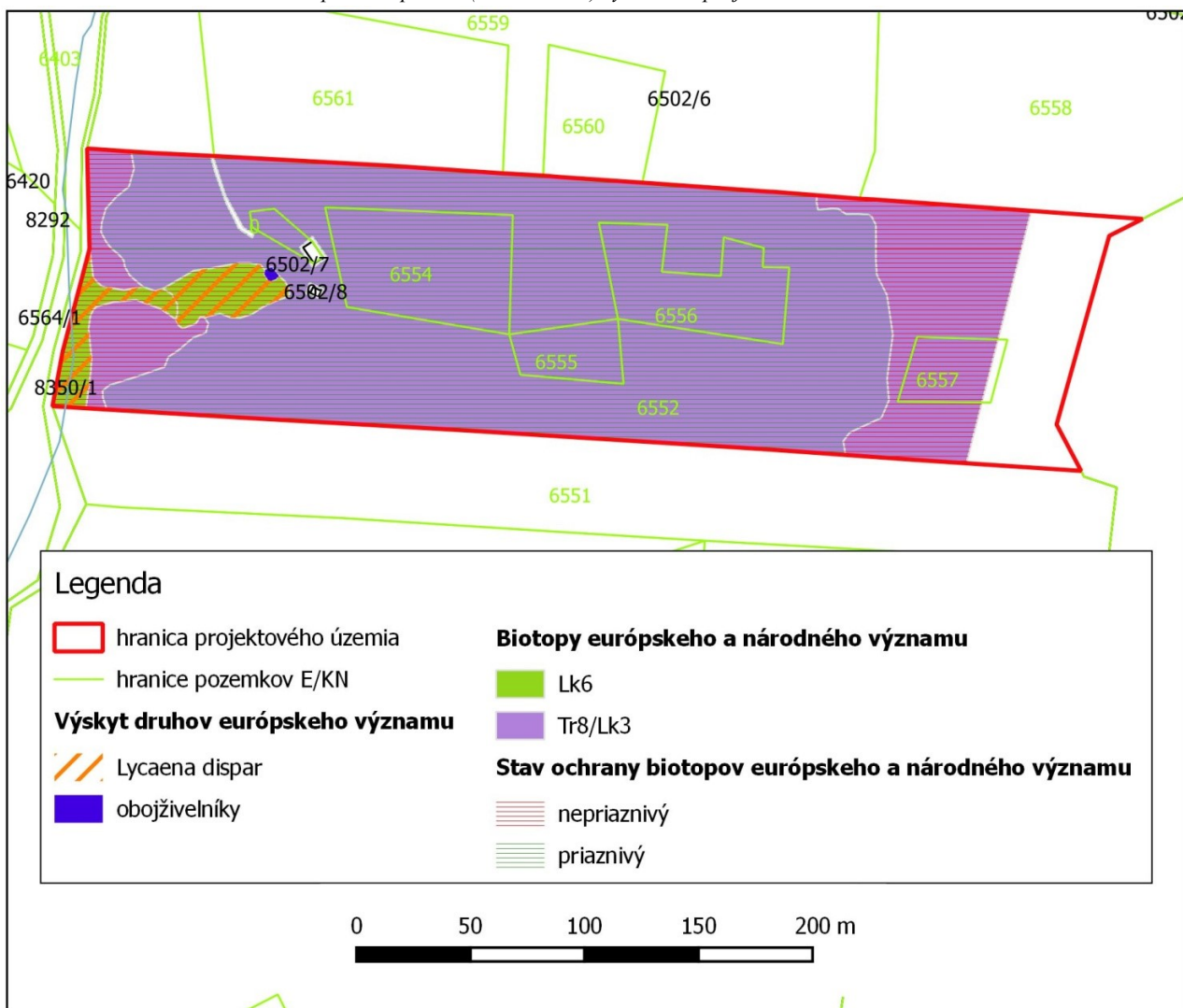
<i>Pipistrellus nathusii</i>	B	B	C	B	FV	Zachovať stav B	-
<i>Vespertilio murinus</i>	B	B	C	B	FV	Zachovať stav B	-

V projektovom území sa taktiež vyskytujú dva biotopy a jeden druh národného významu:

- Lk3 – Mezofilné pasienky a spásané lúky
- Lk6 – Podmáčané lúky horských a podhorských oblastí
- Salamandra škvrnitá (*Salamandra salamandra*)

Rozšírenie biotopov a druhov európskeho (a národného) významu v projektovom území znázorňuje mapa na obrázku č. 3.

Obr. č. 3: Rozšírenie druhov a biotopov európskeho (a národného) významu v projektovom území



3. Problémy v projektovom území

3.1. Sekundárna sukcesia travinných porastov

Ako už bolo uvedené v úvodnej kapitole, hlavným problémom v riešenom území je sekundárna sukcesia travinnobylinných rastlinných spoločenstiev v dôsledku absencie alebo veľmi nízkej intenzity obhospodarovania (pasenia alebo kosenia). Na okrajoch projektového územia došlo k zarasteniu drevinami časti plochy biotopov Tr8 Kvetnaté vysokohorské a horské psicové porasty na silikátovom substráte (Natura 2000 kód – 6230*), ktorý sa ako dominantný (90 %) vyskytuje v komplexe s biotopom Lk3 Mezofilné pasienky a spásané lúky (10 %), ako aj biotopom Lk6 Podmáčané lúky horských a podhorských oblastí, ktorý je zároveň biotopom druhu európskeho významu ohniváčik veľký (*Lycaena dispar*). Degradované biotopy v dôsledku sekundárnej sukcesie sú označené v mape na obrázku č. 3 ako biotopy s nepriaznivým stavom ochrany.

3.2. Pokles vodnej hladiny vo vodnej nádrži – reprodukčnej lokalite obojživelníkov

Súčasťou projektového územia je aj malá vodná nádrž s rozmermi asi 5×5 m, ktorá v minulosti slúžila na napájanie hospodárskych zvierat. V súčasnosti je reprodukčnou lokalitou druhov európskeho významu kunka žltobruchá (*Bombina variegata*) a mlok karpatský (*Triturus montandoni*), využíva ju aj druh národného významu salamandra škvrnitá (*Salamandra salamandra*) a viaceré druhy vážok. Netopiere večernica pestrá (*Vespertilio murinus*), uchaňa čierna (*Barbastella barbastellus*), večernica parková (*Pipistrellus nathusii*), netopier fúzatý (*Myotis mystacinus*), netopier obyčajný (*Myotis myotis*), netopier veľkouchý (*Myotis bechsteinii*), ktoré patria medzi druhy európskeho významu, využívajú nádrž ako zdroj vody na pitie. Pravdepodobne v dôsledku svahových pohybov hrádza nádrže čiastočne prepúšťa vodu, čím sú ohrozené všetky jej funkcie vrátane funkcie ekozozologickej.

3.3. Strata úkrytových možností pre netopiere

Niektoré druhy netopierov využívajú výtvary človeka a osídľujú podkrovné priestory ľudských obydlí. Medzi takéto budovy patrili aj patria laznícke obydlia a hospodárske budovy. Na Muránskej planine, najmä v pramennej oblasti Rimavy, kde sa nachádza aj projektové územie, mnohé takéto stavby ostali opustené, rozpadávajú sa alebo sa už rozpadli, čím netopiere prichádzajú o úkrytové možnosti. Medzi druhy, ktoré využívajú úkryty v stavbách na Muránskej planine patria večernica pestrá (*Vespertilio murinus*), uchaňa čierna (*Barbastella barbastellus*), večernica parková (*Pipistrellus nathusii*) a netopier fúzatý (*Myotis mystacinus*).

Vplyvy/ohrozenia predmetných biotopov a druhov v projektovom území sú uvedené v tabuľke č. 3.

Tabuľka č. 3: Prehľad vplyvov a ohrození v projektovom území

Kód vplyvu/ohrozenia	Popis vplyvu/ohrozenia	Pôvodný kód
A03.03	opustenie pôdy / nedostatok kosenia	
A04.03	opustenie pasenia, nedostatočné pasenie	141
J02.12	hrádze, upravené brehy všeobecne	870
E06.01	demolície budov a stavieb	
K02.01	sukcesia	
D01.01	chodníky, poľné cesty, cyklotrasy	501

4. Navrhované riešenia

Za účelom zachovania resp. obnovenia a následného udržania priaznivého stavu biotopov a druhov uvedených v kapitole 2. a riešenia problémov uvedených v kapitole 3. navrhujeme na celej ploche komplexu travinných biotopov 6230* (Tr8)/Lk3 a biotopu Lk6, ktorý je zároveň biotopom druhu ohniváčik veľký (*Lycaena dispar*) uplatňovať manažmentové modely pre údržbu, ochranu a obnovu biotopov podľa publikácie: Šefflerová Stanová, V., Plassman Čierna, M. (2011): Manažmentové modely pre údržbu, ochranu a obnovu biotopov:

Tr8 Kvetnaté vysokohorské a horské psicové porasty na silikátovom substráte (Natura 2000 kód – 6230*) (v komplexe s Lk3)

Najvhodnejším spôsobom ich využitia je extenzívna pastva. Na spásanie psicových porastov na Slovensku sú v zásade vhodné všetky bežne používané druhy hospodárskych zvierat (ovce, hovädzí dobytok, kone prípadne kozy). Najmä v horských oblastiach sa často využívajú ovce. Vhodné je aj pravidelné každoročné kosenie s odstránením biomasy. Ideálna je kombinácia kosenia a pastvy. Mulčovanie je tu vhodné iba ako obnovný zásah na odstránenie náletu a neodporúča sa jeho opakovanie a tej istej ploche viac rokov. Prijateľné je limitované organické hnojenie. Ak sa psicové porasty iba kosia a nespásajú sa, je organické hnojenie dokonca nevyhnutné na udržanie druhej diverzity porastov. Nevhodné je akékoľvek minerálne hnojenie a vápnenie. Pokiaľ je to možné, je vhodné z psicových porastov vylúčiť košarovanie. Zaradenie v rámci Agro-environmentálneho programu: Kategória B.

Lk6 Podmáčané lúky horských a podhorských oblastí

Najvhodnejším spôsobom obhospodarovania je pravidelné každoročné kosenie s odstránením biomasy, ideálne sú až dve kosby ročne. Mala by sa pritom využívať najmä ľahká technika, ktorá nespôsobuje zhutňovanie prevlhčenej pôdy a nevytvára v pôde ryhy. Najvhodnejšie je ručné kosenie, aj keď pre príliš vysoké náklady je vo väčšine prípadov nereálne. Pasenie je pre tento typ biotopu menej vhodné, i keď prijateľnejšie ako úplné zanechanie obhospodarovania. Mulčovanie sa môže využiť najmä pri porastoch zarastených drevinami, nemalo by sa však na tej istej ploche aplikovať dlhšie ako 2 roky po sebe. Akékoľvek hnojenie je pri tomto type vegetácie nevhodné. Zaradenie v rámci Agro-environmentálneho programu: Kategória F.

Plochy biotopov s priaznivým stavom ochrany sú súčasťou plochy registra pôdy LPIS (Land Parcel Identification System) - kultúrny diel 2002-1 a ich manažment je dotovaný podporami Pôdohospodárskej platobnej agentúry (PPA).

Pre plochy biotopov s nepriaznivým stavom ochrany, ktoré nie sú v LPIS, navrhujeme aplikovať kosenie ľahkou mechanizáciou vrátane zmladenia drevín v prvých dvoch rokoch aplikovania tohto manažmentového plánu s odstraňovaním biomasy, pre biotop 6230* (Tr8) je optimálne kosenie kombinovať s pastvou. Okrem toho je na relatívne malej ploche potrebné zrealizovať výrub kríkov v prvom roku realizácie (2020). Kosenie sa zrealizuje v každom roku (2020 a 2021) najneskôr do 31. júla. Po ukončení tohto obdobia by sa mali tieto plochy biotopov dostať do priaznivého stavu a mali by sa začleniť do plochy LPIS – kultúrny diel 2002-1.

Na riešenie poklesu hladiny vody vo vodnej nádrži – reprodukčnej lokalite obojživelníkov navrhujeme zaizolovať dno vodnej nádrže vrstvou ílu hrúbky min. 5 cm z miestneho zdroja v období september – november 2020. Realizácia prebehne bez vypúšťania vody z nádrže, íl sa rozptýli v nádrži a sedimentovaním ílových častíc sa upchajú netesnosti v dne a hrádzi nádrže.

Strata úkrytových možností pre netopiere v drevených stavbách bude kompenzovaná umiestnením búdok pre netopiere na objekte hospodárskej usadlosti, ktorá je súčasťou projektového územia. Búdky budú umiestnené za účasti odborníka – chiropterológa (zo Štátnej ochrany prírody Slovenskej republiky - ŠOP SR alebo Spoločnosti pre ochranu netopierov na Slovensku - SON) v termíne apríl 2020.

Za realizáciu opatrení zodpovedá objednávateľ tejto dokumentácie – občianske združenie Vysoký vrch, Bakulínyho 906/3, 980 61 Tisovec.

5. Navrhované opatrenia

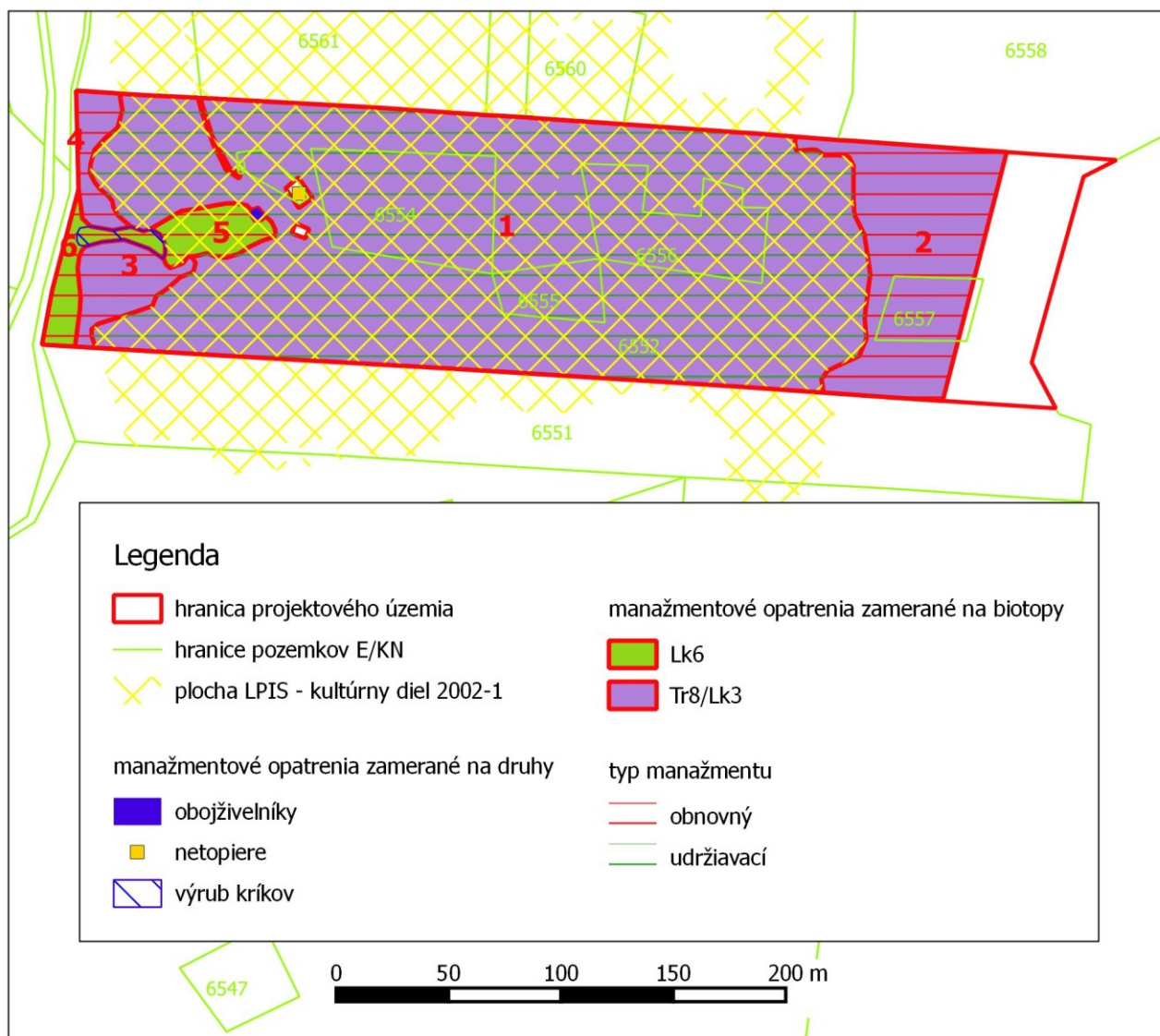
Lokalizácia navrhovaných manažmentových opatrení je znázornená na mape na obrázku č. 4. Jednotlivé plochy biotopov na uvedenej mape sú označené číslom, ktoré zodpovedá číslovaníu plôch v tabuľke č. 4.

Tabuľka č. 4: Operatívny cieľ a navrhované opatrenia v projektovom území

Operatívny cieľ: Zlepšenie stavu biotopu 6230* na stav A a zachovanie stavu druhov európskeho významu <i>Lycaena dispar</i> , <i>Bombina variegata</i> , <i>Triturus montandoni</i> , <i>Barbastella barbastellus</i> , <i>Myotis bechsteinii</i> , <i>Myotis myotis</i> , <i>Myotis mystacinus</i> , <i>Pipistrellus nathusii</i> a <i>Vespertilio murinus</i> v projektovom území v stave B										
Číslo opatrenia	Opatrenie	Riešené vplyvy/ohrozenia	Biotop, druh	Označ. plochy	Rok realizácie	Zodpovednosť	Financovanie	Merná jednotka	Jedn. cena (EUR)	Cena (EUR)/rok*
1	kosenie ľahkou mechanizáciou a odstránenie biomasy (biotop Lk6 kosenie ručne alebo krovinnorezom)	A03.03 A04.03 K02.01 D01.01	6230* (Tr8)/Lk3	1	2020-2021	Aktuálny vlastník/užívateľ	PPA	3,55 ha		
				2	2020-2021	Aktuálny vlastník/užívateľ	OP KŽP	0,61 ha	230,00	140,30
				3	2020-2021	Aktuálny vlastník/užívateľ	OP KŽP	0,13 ha	230,00	29,90
				4	2020-2021	Aktuálny vlastník/užívateľ	OP KŽP	0,08 ha	230,00	18,40
			<i>Lycaena dispar</i> , Lk6	5	2020-2021	Aktuálny vlastník/užívateľ	PPA	0,1 ha		
					2020-2021	Aktuálny vlastník/užívateľ	OP KŽP	0,09 ha	330,00	29,70
2	výrub kríkov	A03.03 K02.01	<i>Lycaena dispar</i> , Lk6	6	2020	Aktuálny vlastník/užívateľ	OP KŽP	273 m ²	1,00	273,00
3	izolovanie netesností vodnej nádrže	J02.12	<i>Bombina variegata</i> , <i>Triturus montandoni</i> , (<i>Vespertilio murinus</i> , <i>Barbastella barbastellus</i> , <i>Pipistrellus nathusii</i> , <i>Myotis mystacinus</i> , <i>Myotis myotis</i> , <i>Myotis bechsteinii</i>)		2020	Aktuálny vlastník/užívateľ	OP KŽP	32 hod	16,00	512,00
4	zakúpenie búdok pre netopiere	E06.01	<i>Vespertilio murinus</i> , <i>Barbastella barbastellus</i> , <i>Pipistrellus nathusii</i> , <i>Myotis mystacinus</i>		2020	Aktuálny vlastník/užívateľ	OP KŽP	2 ks	80,00	160,00
5.	odborná montáž búdok pre netopiere	E06.01	<i>Vespertilio murinus</i> , <i>Barbastella barbastellus</i> , <i>Pipistrellus nathusii</i> , <i>Myotis mystacinus</i>		2020	Aktuálny vlastník/užívateľ	OP KŽP	6 hod	16,00	96,00

* Pri stanovení jednotkovej ceny manažmentových opatrení na trávnych biotopoch sa vychádzalo z výšky platieb PPA pre rok 2018 (jednotná platba + ochrana biotopov v lokalitách Natura 2000 a z prieskumu trhu).

Obr. č. 4: Mapa návrhov manažmentových opatrení v projektovom území



6. Cieľový stav biotopov a druhov

Súčasný stav ochrany biotopu a druhov európskeho významu v území európskeho významu SKUEV0225 Muránska planina aj v projektovom území, ako aj cieľový stav v projektovom území, sú uvedené v tabuľke č. 2. Realizáciou tohto manažmentového plánu dôjde k zlepšeniu stavu biotopu európskeho významu 6230* (Tr8) Kvetnaté vysokohorské a horské psicové porasty na silikátovom substráte zo stavu B (dobrý) na stav A (vynikajúci) na ploche 0,82 ha, čím sa zvýši výmera tohto biotopu v stave A v projektovom území z 3,55 ha na 4,37 ha.

Okrem toho sa realizáciou opatrení eliminujú negatívne vplyvy (nedostatok kosenia a sekundárna sukcesia) na stav druhu ohniváčik veľký (*Lycaena dispar*) na ploche 0,19 ha, čím sa prispeje k zachovaniu stavu druhu v projektovom území.

Elimináciou poklesu hladiny vody vo vodnej nádrži, ktorá je biotopom druhov európskeho významu kunka žltobruchá (*Bombina variegata*), mlok karpatský (*Triturus montandoni*) a aj druhu národného významu salamandra škvrnitá (*Salamandra salamandra*), sa predíde jej úplnému vysušeniu, a teda zániku reprodukčnej lokality uvedených obojživelníkov, ako aj a viacerých druhov vážok. Toto opatrenie prispeje tiež k zachovaniu stavu druhov večernica pestrá (*Vespertilio murinus*), uchaňa čierna (*Barbastella barbastellus*), večernica parková (*Pipistrellus nathusii*), netopier fúzatý (*Myotis mystacinus*), netopier obyčajný (*Myotis myotis*), netopier veľkouchý (*Myotis bechsteini*), ktoré využívajú nádrž ako zdroj pitnej vody.

Nainštalovaním búdok pre netopiere sa vytvorí nová úkrytová príležitosť vhodná pre druhy večernica pestrá (*Vespertilio murinus*), uchaňa čierna (*Barbastella barbastellus*), večernica parková (*Pipistrellus nathusii*) a netopier fúzatý (*Myotis mystacinus*), čím sa zlepšia podmienky pre zachovanie stavu týchto druhov prostredníctvom ochrany ich biotopu v území európskeho významu Muránska planina, ktoré sa zhoršujú úbytkom drevených stavieb v tomto území.

Vzhľadom na relatívne nevelký rozsah projektového územia nie je možné pri manažmentových opatreniach cielených na druhy, ktorých areál v rámci územia európskeho významu Muránska planina je významne rozsiahlejší, očakávať zlepšenie ich stavu v rámci celého územia SKUEV0225 Muránska planina alebo v rámci biogeografického regiónu. Navrhnuté opatrenia však eliminujú negatívne javy v projektovom území, ktorých pôsobenie stav predmetných druhov a biotopov európskeho a národného významu zhoršuje.

7. Ďalšie relevantné informácie

Ako zdroj údajov o rozšírení druhov a biotopov európskeho významu v projektovom území boli použité dostupné údaje ŠOP SR, vlastné zistenia z terénneho prieskumu a údaje Spoločnosti pre ochranu netopierov.

Metodika izolácie dna ílovými sedimentami bola úspešne aplikovaná Ing. Ervínom Haplom na jazierku na lokalite Biele vody na známom syst'ovisku v NP Muránska planina. Manažmentové modely pre manažment lúčnych biotopov boli použité z práce Šefferovej Stanová, V., Plassman Čierna, M., (eds.), 2011: Manažmentové modely pre údržbu, ochranu a obnovu biotopov. DAPHNE – Inštitút aplikovanej ekológie, Bratislava, 41 s.

8. Meno a adresa spracovávateľa

Táto dokumentácia bola vypracovaná na základe objednávky občianskeho združenia Vysoký vrch, Bakulínyho 906/3, 980 61 Tisovec. Návrh opatrení bol konzultovaný s vlastníčkou pozemkov projektového územia Ing. Katarínou Meškovou.

Spracovateľ:

Ing. Ján Šmídt

Revúcka Lehota 106

049 18 Lubeník

e-mail: jano.smidt@gmail.com

tel. č. 0903 047 608

