



EURÓPSKA KOMISIA
GENERÁLNE RIADITEĽSTVO PRE OBLASŤ KLÍMY
Riaditeľstvo B – Európsky a medzinárodný trh s uhlíkom

Návod k postupu č. 1
k metodike harmonizovaného bezodplatného pridelovania
emisných kvót v rámci EU-ETS po roku 2020

Všeobecné pokyny pre metodiku pridelovania

Konečná verzia vydaná 31. januára 2019

OBSAH

1	Úvod	3
1.1	Stav dokumentov s pokynmi	3
1.2	Východiská dokumentov s pokynmi pre FAR	3
1.3	Použitie návodov k postupu	7
1.4	Ďalšie pokyny	7
1.5	Pôsobnosť tohto návodu k postupu	7
2	Nové prvky metodiky prideľovania vo fáze 4	8
3	Prehľad procesu prideľovania	10
4	Príslušné zariadenia	14
4.1	Ktoré zariadenia musia byť uvedené v zozname NIMs?	14
4.2	Kto získa bezodplatné pridelenie emisných kvót?	16
5	Metodika prideľovania	17
5.1	Prehľad prístupov prideľovania pre podzariadenia	17
5.2	Rozdelenie na podzariadenia	21
5.3	Opravné koeficienty	23
5.3.1	Koeficient rizika úniku uhlíka	24
5.3.2	Medziodvetvový korekčný faktor	25
5.3.3	Faktor lineárneho zníženia	25
	Príloha A Harmonogram - kľúčové údaje revidovaného systému EÚ pre obchodovanie s emisiami	27
	Príloha B Zoznam definícií	28
	Príloha C Zoznam skratiek	34
	Príloha A: Porovnanie s Návodom k postupu č. 1 z roku 2011	36

1 Úvod

1.1 Stav dokumentov s pokynmi

Tento návod k postupu je časťou skupiny dokumentov, ktorých cieľom je poskytnúť podporu členským štátom a ich príslušným orgánom pri jednotnom uplatňovaní v celej Únii metodiky na pridelovanie kvót pre štvrté obdobie systému obchodovania s emisnými kvótami v EÚ (po roku 2020) stanovenej Delegovaným nariadením Komisie **XX/XX**, „ktorým sa ustanovujú prechodné pravidlá harmonizácie bezodplatného pridelovania emisných kvót podľa článku 10a smernice o EÚ ETS, platné v celej Únii“ (FAR).

Tieto pokyny nepredstavujú oficiálne stanovisko Komisie a nie sú právne záväzné. Cieľom týchto pokynov je však objasniť požiadavky stanovené v smernici o EU ETS a FAR a sú nevyhnutné pre pochopenie týchto právne záväzných pravidiel.

Tento dokument s pokynmi je založený na predlohe poskytnutej konzorciom konzultantov (SQ Consult, Umweltbundesamt) a vychádza z návodov k postupu vytvorených pre fázu 3¹. Zohľadňuje diskusie v rámci niekoľkých rokovaní skupiny expertov pre politiku v oblasti zmeny klímy a písomné pripomienky prijaté od zúčastnených strán a odborníkov z členských štátov.

Dokumenty s pokynmi *neobsahujú* podrobnosti ohľadom postupov, ktoré členské štáty uplatňujú pri vydávaní povolení na emisie skleníkových plynov. Je známe, že prístup k určeniu hraníc zariadenia uvedených v povoleniach na emisie skleníkových plynov je v jednotlivých členských štátoch rôzny.

1.2 Východiská dokumentov s pokynmi pre FAR

V rámci FAR boli identifikované konkrétne témy, ktoré si bližšie ďalšie vysvetlenie alebo usmernenie. Dokumenty s pokynmi pre FAR chcú tieto otázky riešiť čo najpresnejšie a najjasnejšie. Cieľom pokynov pre FAR je riešiť tieto otázky čo najkonkrétnejšie a najprehľadnejšie. Komisia považuje za potrebné dosiahnuť maximálnu úroveň harmonizácie pri uplatňovaní **metodiky** pridelovania pre fázu 4.

Pokyny pre FAR sú zamerané na dosiahnutie konzistentnosti vo výklade FAR, na podporu harmonizácie a na zabránenie možnému zneužívaniu alebo narušeniu hospodárskej súťaže v rámci Spoločenstva. Úplný zoznam týchto dokumentov je uvedený nižšie:

- Návod k postupu č. 1 - všeobecné pokyny:

Tento dokument poskytuje všeobecný prehľad o procese pridelovania a vysvetľuje základy metodiky pridelovania. Vysvetľuje tiež, ako sú jednotlivé pokyny navzájom prepojené.

- Návod k postupu č. 2 - pokyny týkajúce sa metodík pridelovania kvót na úrovni zariadenia:

Tento návod k postupu vysvetľuje spôsob fungovania metodiky pridelovania kvót na úrovni zariadenia a vysvetľuje, ako vystavenie odvetvia riziku únikov uhlíka ovplyvňuje určenie množstva bezodplatných kvót zariadeniu.

- Návod k postupu č. 3 - pokyny k zberu údajov:

Tento návod k postupu vysvetľuje, ktoré údaje musia prevádzkovatelia predkladať príslušným orgánom, a spôsob ich zberu, pričom zahŕňa údaje pre určenie predbežného bezodplatného pridelovania kvót aj aktualizáciu referenčných hodnôt. Odráža štruktúru formulára zberu údajov, ktorý poskytla Európska Komisia.

¹ Zo strany konzorcia konzultantov (Ecofys NL, Fraunhofer ISI, Entec).

- Návod k postupu č. 4 - pokyny k overovaniu údajov pre NIMs:
Tento dokument je zameraný na overovateľov a akreditačné orgány EU ETS. Vysvetľuje proces overovania zberu údajov, ktorý sa týka vnútroštátneho vykonávacie opatrenia², predkladanie údajov zo strany nových účastníkov.
- Návod k postupu č. 5 - pokyny o monitorovaní a podávaní správ (M&R) vo vzťahu k FAR:
Tento dokument slúži pre tri účely:
 - (a) poskytnúť „rýchly návod“ pre čitateľov, pre ktorých je nová téma bezodplatného pridelovania kvót v rámci systému EU ETS;
 - (b) poskytnúť prehľad požiadaviek na monitorovanie a podávanie správ, ktoré zavádza FAR a ktorý dopĺňa existujúci ročný cyklus súladu, ktorý už bol zavedený nariadením o monitorovaní a vykazovaní emisií skleníkových plynov (MRR) a nariadením o akreditácii a overovaní (AVR); a
 - (c) poskytnúť usmernenie o požiadavkách plánu metodiky monitorovania a ďalších nových prvkoch FAR, ktoré nie sú zahrnuté v iných pokynoch tejto série.
- Návod k postupu č. 6 - pokyny týkajúce sa cezhraničných tokov tepla:
Tento dokument vysvetľuje fungovanie metodiky pridelovania kvót v prípade prenosu tepla cez „hranice“ zariadenia.
- Návod k postupu č. 7 - pokyny o nových účastníkoch a o vyradení z prevádzky:
Tento dokument má za cieľ vysvetliť pravidlá pridelovania kvót týkajúce sa nových účastníkov, postup vyradenia z prevádzky a zmien úrovni činnosti.
- Návod k postupu č. 8 - pokyny pre podzariadenia pre odpadové plyny a emisie z procesov:
Tento dokument poskytuje vysvetlenie metodiky pridelovania kvót podzariadeniam pre emisie z procesov, najmä pokiaľ ide o postup v prípade čistenia odpadových plynov.
- Návod k postupu č. 9 - pokyny pre konkrétne odvetvia:
Tento dokument obsahuje podrobný popis referenčnej úrovne produktu a taktiež systémových hraníc jednotlivých referenčných úrovní produktu, ktorých zoznam je uvedený v rámci FAR. Tam, kde je to relevantné, sú opísané aj osobitné metódy na výpočet úrovni činnosti alebo na úpravu pridelenia.
- Návod k postupu č. 10 - fúzie a rozdelenia:
Tento dokument vysvetľuje, ako môže byť pridelovanie ovplyvnené fúziami a/alebo rozdelením zariadení.

Tento zoznam dokumentov je určený na to, aby doplnil ostatné usmerňujúce dokumenty, ktoré vydala Európska komisia v súvislosti s fázou 3 a v prípade potreby aktualizovaných pre fázu 4 systému EÚ pre obchodovanie s emisiami, najmä:

- Usmernenie k interpretácii prílohy I smernice o systéme EÚ pre obchodovanie s emisiami³ (okrem činností v oblasti letectva); tento dokument poskytuje pokyny o interpretácii prílohy I smernice, ktorá pokrýva systém EÚ ETS od roku 2013;

² Článok 11 smernice 2003/87/ES

³ https://ec.europa.eu/clima/sites/clima/files/ets/docs/guidance_interpretation_en.pdf

- Usmerňujúci dokument pre určenie výrobcov elektriny⁴.

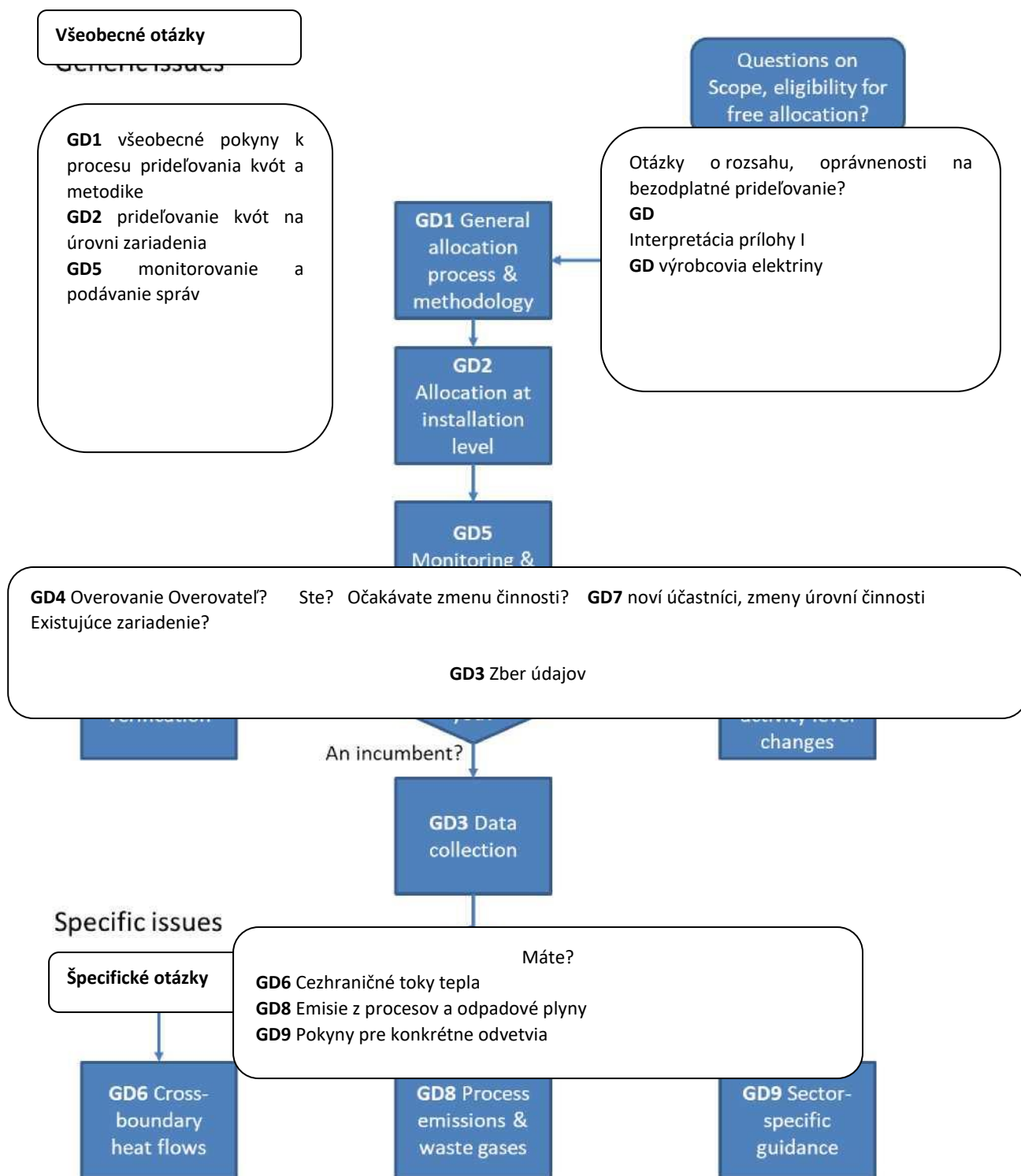
Okrem toho Komisia poskytla rozsiahly súbor usmerňovacích materiálov vo vzťahu k MRVA v rámci EÚ ETS⁵. Predpokladá sa, že používateľ aktuálneho dokumentu je oboznámený aspoň so základnými princípmi MRVA.

Nižšie uvedený obrázok znázorňuje vzťah medzi rôznymi metodickými pokynmi a to, aké informácie možno nájsť a kde. Celý súbor metodických pokynov je možné nájsť na webovej stránke Komisie⁶.

⁴ https://ec.europa.eu/clima/sites/clima/files/ets/docs/guidance_electricity_generators_en.pdf

⁵ https://ec.europa.eu/clima/policies/ets/monitoring_en#tab-0-1 - pozri najmä časť „Stručné pokyny“

⁶ Pozri: URL bude doplnená



Obrázok 1 Súbor metodických materiálov: vzťahy medzi jednotlivými dokumentmi s pokynmi a to, kde nájsť informácie. Upozorňujeme, že vyššie uvedené údaje neznamenajú časovú os, ale to, či je téma pokynov všeobecná (relevantná pre všetkých čitateľov) alebo určená pre konkrétne publikum (v špecifických úlohách, situáciách alebo so špecifickými otázkami).

1.3 Použitie návodov k postupu

Dokumenty s pokynmi poskytujú pokyny pre realizáciu novej metodiky pridelovania pre fázu 4 systému EÚ pre obchodovanie s emisiami od roku 2021. Členské štáty môžu tieto pokyny použiť pri zbere údajov podľa článku 14 FAR pre definovanie kompletného zoznamu zariadení, ako aj pre výpočet akéhokoľvek pridelovania bezodplatných emisných kvót, ktoré má byť stanovené pre vnútroštátne vykonávacie opatrenia (NIMs) podľa článku 11 ods. 1) smernice 2003/87/ES.

Upozorňujeme, že tento dokument sa vzťahuje len na prechodné harmonizované bezodplatné pridelovanie emisných kvót pre priemysel podľa článku 10a smernice o EÚ ETS. Akékoľvek pridelovanie podľa článku 10c („Možnosť prechodného bezodplatného pridelovania pre modernizáciu energetického sektora“) nespadá do rozsahu tohto dokumentu.

Odkazy na články v tomto dokumente sa všeobecne týkajú revidovanej smernice o EÚ ETS a FAR.

Porovnanie obsahu aktuálnej verzie tohto dokumentu s pokynmi a jeho verzie z roku 2011 je zahrnuté v prílohe D.

Poznámka k nevyriešeným otázkam v tejto verzii návodu k postupu

Keďže rozhodovanie o metodike pridelovania emisných kvót ešte nie je dokončené, niektoré prvky tohto Návodu k postupu nie sú zatiaľ definované. Týka sa to najmä otázok súvisiacich s vykonávacím aktom, ktorý sa má ešte prijať ohľadom podrobných pravidiel týkajúcich sa zmien bezodplatného pridelovania kvót, aktualizácie referenčných hodnôt a nového zoznamu odvetví ohrozených únikom uhlíka. Okrem toho sa môže vzťahovať aj na odkazy na samotnú legislatívu alebo na sprievodné dokumenty s pokynmi, ktoré sa ešte majú pripraviť alebo dokončiť.

1.4 Ďalšie pokyny

Okrem dokumentov s pokynmi je orgánom členských štátov poskytovaná ďalšia podpora na internetových stránkach EK so zoznamom dokumentov s pokynmi, často kladenými otázkami a s užitočnými odkazmi, https://ec.europa.eu/clima/policies/ets/allowances_en#tab-0-0.

1.5 Pôsobnosť tohto návodu k postupu

Tento dokument s pokynmi vysvetľuje hlavné zásady a postupy metodiky pridelovania pre fázu 4 bez toho, aby sa riešili osobitné otázky pridelovania. Poskytuje krátky prehľad o procese vývoja NIMs a popisuje hlavné črty metodiky pridelovania.

2 Nové prvky metodiky pridelovania vo fáze 4

Pred tým, ako sa budeme venovať podrobnostiam novej metodiky pridelovania, uvádzame tu niektoré základné informácie, ktoré umožňujú pochopiť, ako sa nová metodika pridelovania vo fáze 4 líši od metodiky pridelovania používanej v predchádzajúcej fáze.

Posledná zmena a doplnenie smernice o systéme obchodovania s emisiami EÚ bola uverejnená 19. marca 2018⁷. Od fázy 3 je systém obchodovania s emisiami EÚ založený na metodike harmonizácie pridelovania kvót v celej Únii, v ktorej „aukcia by mala predstavovať základný princíp pridelovania, keďže ide o najjednoduchší spôsob, ktorý je vo všeobecnosti považovaný za hospodársky najefektívnejší“⁸. Po revízii z roku 2018 sa opätovne zdôrazňuje, že 'Obchodovanie s kvótami formou aukcie zostáva všeobecným pravidlom, s bezodplatným pridelovaním kvót ako výnimkou' (úvodná časť 8). Nerealizuje sa žiadne pridelovanie bezodplatných kvót akejkolvek výrobe elektriny s výnimkou elektriny vyrábanej z odpadových plynov⁹. Pridelenie bezodplatných kvót sa neposkytuje ani zariadeniam pre zachytávanie oxidu uhličitého, potrubím pre jeho prepravu či jeho úložiskám.

Pre iné emisie sa použije prechodné pridelovanie bezodplatných kvót na základe ex ante referenčných úrovní pre celú Úniu a bude sa ďalej používať počas fázy 4. Z toho vyplýva:

- Pre produkty s referenčnou úrovňou produktu je množstvo bezodplatne pridelených emisných kvót založené na konkrétnych emisiách *na úrovni produktu*, zatiaľ čo pri činnostiach bez referenčných úrovní produktu existujú tzv. „núdzové“ prístupy na určenie bezodplatného pridelovania kvót (ďalšie vysvetlenie pozri v časti 5).
- „Prechodné“ znamená, že pridelenie bezodplatných kvót dosahuje najprv 30 % množstva určeného pomocou pravidiel harmonizácie bezodplatného pridelovania emisných kvót platných pre celú Úniu a od roku 2026 sa znižuje na 0 % (a teda žiadne bezodplatné pridelovanie emisných kvót)¹⁰.
- Výnimky sú udelené zariadeniam v odvetviach, ktorým hrozí značné riziko úniku uhlíka, t.j. „zvýšenie emisií skleníkových plynov v tých tretích krajinách, kde by priemysel nepodliehal porovnateľným obmedzeniam, pokiaľ ide o emisie uhlíka“¹¹. Tieto zariadenia dostanú bezodplatne pridelené kvóty na 100 % referenčných úrovní.

Fáza 4 zavádza mnoho zmien, ktoré sú určené na ďalšie posilnenie systému EÚ ETS. Zahŕňa zmenu v prístupe pre zariadenia, ktoré prechádzajú významnými zmenami po vykonaní počiatočného pridelovania z prístupu založeného na zmenách kapacity zariadenia (ako sa používa vo fáze 3) na prístup založený na zmenách úrovni aktivity zariadenia. Hlavné rozdiely v prístupe sú zhrnuté v nižšie uvedenej tabuľke.

Počnúc od roku 2021 sa celkový strop emisných kvót každoročne zníži o 2,2 %, čo je faktor lineárneho zníženia (LRF). To povedie k zníženiu emisií o 43 % v roku 2030 v porovnaní s rokom 2005 (pozri článok 9 revidovanej smernice). K dispozícii bude menej bezodplatných kvót ako vo fáze 3

⁷ <https://eur-lex.europa.eu/eli/dir/2003/87/2018-04-08>

⁸ Smernica 2009/29/ES, úvodná časť 15

⁹ Článok 10a(1) smernice o ETS

¹⁰ S výnimkou podzariadení spojených s diaľkovým vykurovaním, pozri časť 5 pre ďalšie vysvetlenie.

¹¹ Smernica 2009/29/ES, úvodná časť 24

z dôvodu vyššieho ročného faktora zníženia a kvôli fixnému podielu celkových kvót, s ktorými sa má obchodovať formou aukcie (57 % z celkového počtu). Nižšie množstvo dostupných bezodplatných kvót sa použije v cielenejšom prístupe s cieľom zabrániť úniku uhlíka vrátane postupného ukončenia bezodplatného pridelovania kvót po roku 2026 z 30 % na 0 na konci fázy 4 (2030) pre menej vystavené odvetvia¹². S cieľom minimalizovať riziko spustenia faktora stanoveného podľa článku 10a ods. 5 smernice 2003/87/ES (tzv. medziodvetvový korekčný faktor (CSCF) vo fáze 3 a mohol by si zachovať rovnaký názov), bola vytvorená rezerva tak, aby do 3 % emisných kvót, ktoré sú pridelené pre obchodovanie formou aukcie bolo použitých na zvýšenie maximálneho množstva, ktoré je k dispozícii pred uplatnením CSCF. Upozorňujeme, že v prípade použitia 'uplatňuje sa CSCF' to znamená, že faktor CSCF je nižší ako 1 (alebo 100 %).

Pridelenie sa uskutoční v dvoch kolách, raz za obdobie 2021-2025 a znova za obdobie rokov 2026-2030.

Tabuľka 1: Hlavné rozdiely systému EÚ pre obchodovanie s emisiami vo fáze 3 oproti fáze 4

Fáza 3	Fáza 4
8-ročné obdobie obchodovania	10-ročné obdobie obchodovania, s dvoma obdobiami pridelovania, pričom každé obdobie je 5-ročné
Strop sa znižuje o 1,74 % ročne	Strop sa znižuje o 2,2 % ročne
Pridelenie na začiatku obdobia obchodovania	Pridelenie v 2 kolách, každé pre 5-ročné obdobie
Prechodné bezodplatné pridelovanie sa znižuje z 80 % vypočítaného pridelovania v úvodnom roku na 30 % v roku 2020 ¹³	Prechodné bezodplatné pridelovanie sa znižuje z 30 % vypočítaného pridelovania po roku 2026 na 0 % v roku 2030 ^{12 13}
Zmeny pridelovania v dôsledku výrazných zmien kapacity	Zmeny pridelovania v dôsledku výrazných zmien úrovni činnosti
Noví účastníci zahŕňajú zariadenia na zelenej lúke ¹⁴ a výrazné rozšírenia kapacity	Noví účastníci zahŕňajú zariadenia na zelenej lúke ¹⁴
Množstvo kvót formou aukcie závisí od toho, koľko kvót je pridelených bezodplatne a od limitov na základe podielu odvetvia na emisiách	Množstvo kvót formou aukcie je fixné na úrovni 57 % celkového množstva kvót, avšak 3 % je možné presunúť na bezodplatné pridelenie, aby sa predišlo použitiu medziodvetvového korekčného faktora.
Stav úniku uhlíka je určený kritériami pre cenu uhlíka a/alebo intenzitu obchodovania	Stav úniku uhlíka je určený intenzitou obchodovania vynásobenou intenzitou emisií, delené hrubá pridaná hodnota
Právny základ: <ul style="list-style-type: none"> • Smernica o ETS z r. 2009 • Rozhodnutie o CIMs • Zoznam/tabuľka NIMs 	Právny základ: <ul style="list-style-type: none"> • Smernica o ETS z r. 2018 • Nariadenie FAR • Vykonávací akt o zmene pridelovania • Delegovaný akt o úniku uhlíka • Vykonávací akt o aktualizácii referenčných úrovní • Zoznam NIMs

¹² S výnimkou podzariadení spojených s diaľkovým vykurovaním, novo zavedených vo fáze 4. Pre tieto podzariadenia zostane bezodplatné pridelovanie na úrovni 30 %, aj po roku 2026.

¹³ Pre odvetvia nepovažované za vystavené značnému riziku úniku uhlíka.

¹² S výnimkou podzariadení spojených s diaľkovým vykurovaním, novo zavedených vo fáze 4. Pre tieto podzariadenia zostane bezodplatné pridelovanie na úrovni 30 %, aj po roku 2026.

¹³ Pre odvetvia nepovažované za vystavené značnému riziku úniku uhlíka.

¹⁴ Definované do dátumu, ku ktorému bolo získané povolenie.

¹⁴ Definované do dátumu, ku ktorému bolo získané povolenie.

3 Prehľad procesu pridelovania

Táto časť opisuje proces určovania bezodplatného pridelenia pre oprávnené zariadenia a pravidlá FAR, ktorými sa tento proces riadi.

Počiatočným bodom procesu pridelovania sú plne harmonizované pravidlá bezodplatného pridelovania platné pre celú Úniu¹⁵ (FAR), nariadenie o metodike pridelovania prijaté Komisiou, ktoré stanovuje základné prvky metodiky harmonizácie bezodplatného pridelovania emisných kvót vo fáze 4.

FAR upravuje:

- kritériá spôsobilosti pre bezodplatné pridelovanie emisných kvót;
- definície podzariadení (ktoré určujú, ako rozdeliť zariadenie na rôzne podzariadenia, ak je to vhodné);
- pravidlá určovania historických úrovní činnosti na podzariadenie;
- systémové hranice podzariadenia (pre referenčné úrovne produktu)¹⁶;
- pravidlá pre určenie pripísateľných emisií na podzariadenie na aktualizáciu referenčných úrovní;
- pravidlá pre uplatňovanie koeficientu rizika úniku uhlíka;
- pravidlá v prípade cezhraničných tokov tepla;
- pravidlá pre zber údajov, monitorovanie a vykazovanie.

Viacere prvky metodiky pridelovania sú ďalej rozpracované v nasledujúcich aktoch:

- Aktualizované hodnoty referenčných úrovní, ktoré sa majú použiť pri výpočte pridelovania podzariadení sú stanovené vo vykonávacom akte o aktualizácii referenčných úrovní;
- Aktualizovaný Zoznam odvetví ohrozených únikom uhlíka (CLL), v ktorom sú identifikované odvetvia a činnosti oprávnené na 100% bezodplatné pridelovanie vo fáze 4¹⁷;
- Pravidlá definujúce, ako zmeny v úrovniach aktivity (pod) zariadenia ovplyvňujú jeho pridelenie sú stanovené vo vykonávacom akte o zmene úrovní aktivity.

Na základe FAR je úlohou členských štátov vypočítať predbežné ročné pridelenie na úrovni podzariadenia. Komisia poskytuje elektronickú šablónu na uľahčenie zberu údajov v harmonizovanom prístupe. Na základe zozbieraných údajov každý členský štát predloží Komisii zoznam všetkých existujúcich zariadení na svojom území, na ktoré sa vzťahuje smernica EÚ pre obchodovanie s emisiami, do 30. septembra 2019 na obdobie rokov 2021 – 2025 a do 30. septembra 2024 na obdobie rokov 2026-2030. Ďalej na tento zoznam odkazujeme skratkou „NIMs“ (National Implementation Measures – vnútroštátne vykonávacie opatrenia). Zoznam NIMs bude tiež zahŕňať zariadenia, ktoré sú klasifikované

¹⁵ Delegované nariadenie Komisie XX/XX, ktorým sa ustanovujú prechodné pravidlá harmonizácie bezodplatného pridelovania emisných kvót podľa článku 10a smernice Európskeho parlamentu a Rady 2003/87/ES, platné v celej Únii

¹⁶ Príloha 1 FAR

¹⁷ Delegovaný akt XX

ako výrobcovia elektriny¹⁸, ako aj takzvaných „malých producentov emisií“, ktorí sú uvedení v článku 27 a 27a smernice 2003/87/ES.

Komisia zhromaždí zoznamy NIMs zo všetkých členských štátov a porovná zaradenie každého zariadenia do zoznamu a údaje predložené pre každé zariadenie. Na základe týchto údajov Komisia vypočíta aktualizované hodnoty referenčných úrovní, ktoré členské štáty použijú na určenie predbežného ročného pridelenia na zariadenie, pričom sa zohľadnia referenčné hodnoty a stav CL každého podzariadenia. Ďalším krokom je určenie faktora CSCF¹⁹ Komisiou, ktorý sa bude uplatňovať rovnako pre všetky zariadenia. Pokiaľ ide o oprávnených výrobcov elektriny, pre roky, v ktorých sa uplatňuje CSCF, sa faktor lineárneho zníženia nepoužije. Potreba a hodnota CSCF sa môže každý rok líšiť v štvrtom období obchodovania a v každom období pridelovania.

Členské štáty vypočítajú konečné ročné pridelenie a oznámia ho Komisii.

Rovnaký postup bude nasledovať pri príprave počiatočného pridelenia každého obdobia pridelovania.

V porovnaní s fázou 3 proces vo fáze 4 obsahuje jeden dodatočný krok zameraný na aktualizáciu hodnôt referenčných úrovní, ktoré sa majú použiť pri výpočte predbežných úrovní pridelenia na úrovni podzariadenia na základe údajov zozbieraných pre NIMs.

Preto sa predloženie NIMs uskutoční v opakujúcom sa procese, ako je znázornené na **obrázku 2**, s niekoľkými podaniami údajov príslušnými orgánmi Komisii, ako aj s rôznymi krokmi výpočtov, aby sa dospelo ku konečnému prideleniu pre všetky zariadenia zahrnuté do zoznamu. Tieto sú uvedené nižšie spolu s označením formy rôznych podaní (pre prehľad použitej terminológie pozri tiež tabuľku 2):

- predloženie zoznamu NIMs (bez pridelení) príslušnými orgánmi do 30. septembra 2019 pre prvé obdobie pridelovania, s poskytnutím základných údajov potrebných pre aktualizáciu hodnôt referenčných úrovní a pre výpočty pridelovania, ktoré predložili prevádzkovatelia v správach základných údajov;
- výpočet aktualizovaných hodnôt referenčných úrovní Komisiou na základe údajov uvedených v zozname NIMs;
- výpočet predbežného pridelenia členskými štátmi na základe aktualizovaných hodnôt referenčných úrovní;
- predloženie zoznamu NIMs s predbežným pridelením zo strany členských štátov;
- výpočet medziodvetvového korekčného faktora CSCF zo strany Komisie (ak sa hodí);
- výpočet konečného pridelenia členskými štátmi so zohľadnením CSCF a LRF podľa vhodnosti;

¹⁸ Pri i klasifikovaní výrobcov elektriny vyhľadajte, prosím, návod v "Dokumente s pokynmi pre identifikáciu výrobcov elektriny" prediskutovanom zo strany EK a členských štátov dňa 18. marca 2010, https://ec.europa.eu/clima/sites/clima/files/ets/docs/guidance_electricity_generators_en.pdf

¹⁹ Formálne 'akýkoľvek faktor stanovený podľa článku 10a ods. (5) smernice 2003/87/ES'

- predloženie zoznamu NIMs s konečnými prideleniami zo strany členských štátov.

Konečné pridelenia budú stanovené v rozhodnutiach Komisie. **Obrázok 2** predstavuje hlavný proces, ktorý vedie ku konečnému celkovému ročnému množstvu bezodplatných kvót pre zariadenia.

Tabuľka 2 Terminológia rôznych podaní a šablón použitých v procese pridelovania

Predloženie	Použitá šablóna	Fáza v použitom procese
správy základných údajov	šablóna základných údajov	Zhromažďovanie údajov pre aktualizáciu hodnôt referenčných úrovní a výpočet pridelovania pre existujúce zariadenia pri príprave (1.) NIMs
zoznam NIMs (žiadne pridelenia)	šablóna - zoznam NIMs	Aktualizácia hodnôt referenčných úrovní pri príprave výpočtu predbežného pridelenia
zoznam NIMs s predbežnými prideleniami	šablóna (rozšírená) – zoznam NIMs	Výpočet predbežného pridelenia pre existujúce zariadenia
zoznam NIMs s konečnými prideleniami	šablóna (rozšírená) – zoznam NIMs	Výpočet konečného pridelenia pre existujúce zariadenia po stanovení faktora CSCF
Správa údajov o nových účastníkoch	šablóna - údaje o nových účastníkoch	Žiadosť o bezplatné pridelenie zo strany nových účastníkov (po NIMs)
výročná správa o úrovni aktivity	šablóna výročnej správy o úrovni aktivity	Monitorovanie potreby zmien v bezodplatnom pridelovaní kvót pre existujúce subjekty v dôsledku zmeny úrovne aktivity (po NIMs)

Prvý zoznam NIMs (bez pridelenia) bude obsahovať údaje na úrovni podzariadení počas piatich kalendárnych rokov predchádzajúcich jeho predloženiu, v súlade s FAR, článok 14:

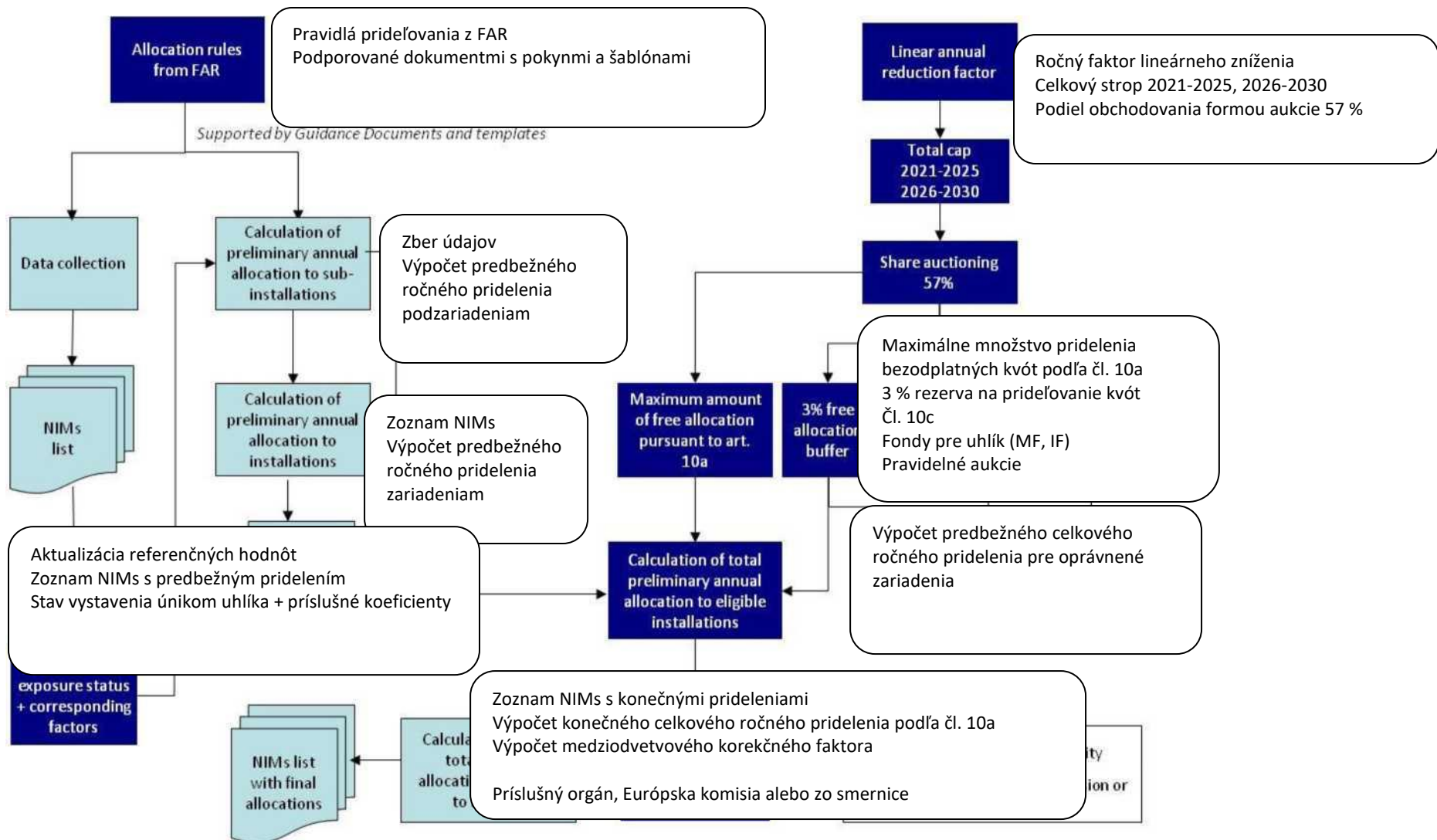
- úrovne aktivity;
- prenosy tepla a plynov;
- výroba elektriny; a
- emisie.

Druhé podanie zo strany členských štátov („zoznam NIMs s predbežným pridelením“) bude obsahovať:

- údaje z predchádzajúceho podania (vrátane všetkých prípadných opráv požadovaných Komisiou);
- predbežné ročné množstvo bezodplatne pridelených emisných kvót na **jedno podzariadenie**;
- predbežné celkové ročné množstvo bezodplatne pridelených emisných kvót na jedno zariadenie (t.j. súčet predbežného celkového ročného množstva emisných kvót na podzariadenie).

Konečné podanie zo strany členských štátov („zoznam NIMs s konečným pridelením“) bude obsahovať údaje z predchádzajúceho podania, ako aj konečného pridelenia, po uplatnení faktora CSCF a LRF, ak je to vhodné pre každé zariadenie zahrnuté do zoznamu.

Ohľadom podrobného usmernenia o spôsobe výpočtu pridelenia, pozri časť 5 tohto dokumentu s pokynmi a návod k postupu č. 2 o pridelovaní na úrovni zariadenia.



Obrázok 2: Schéma postupu stanovenia konečného bezodplatného pridelenia kvót zariadeniu. Pre niektoré zariadenia (napr. pre diaľkové vykurovanie) sa môže použiť faktor lineárneho zníženia. Z dôvodu prehľadnosti to nie je na obrázku znázornené.

4 Príslušné zariadenia

Táto časť poskytuje všeobecný prehľad o zariadeniach oprávnených pre bezodplatné pridelovanie podľa článku 10a smernice o EÚ ETS vo fáze 4.

4.1 Ktoré zariadenia musia byť uvedené v zozname NIMs?

Vnútroštátne vykonávacie opatrenia (NIMs) uvedú všetky súčasné zariadenia systému EÚ pre obchodovanie s emisiami²⁰, či už dostávajú bezodplatné pridelovanie podľa článku 10a smernice, alebo nie, t.j. všetky zariadenia, ktoré:

- sú súčasťou odvetvia zahrnutého do fázy 4 systému EÚ pre obchodovanie s emisiami
Aby ste sa uistili, že zariadenie je zahrnuté do pôsobnosti systému EÚ pre obchodovanie s emisiami, *pozrite si, prosím, tiež Pokyny pre výklad prílohy I smernice o systéme EÚ pre obchodovanie s emisiami (okrem činností v oblasti letectva)*. Zariadenia zvolené podľa článku 24 smernice majú tiež byť zahrnuté;
A
- Získali povolenie k vypúšťaniu emisií skleníkových plynov dňa alebo do 30. júna 2019 pre obdobie rokov 2021-2025, alebo dňa alebo do 30. júna 2024 pre obdobie rokov 2026-2030.

Ak je úplne isté, že zariadenie sa vyradí z prevádzky pred začiatkom fázy 4, príslušné orgány nemusia vyžadovať, aby títo prevádzkovatelia vyplnili šablónu. Nové zariadenia, ktoré ešte nemajú povolenie k vypúšťaniu emisií skleníkových plynov a sú vo výstavbe, začínajú prevádzku po základnom období, ale pred začiatkom fázy 4, nemusia byť zahrnuté do zoznamu NIMs. V neskoršej fáze sa budú považovať za nových účastníkov. *Viac informácií nájdete v návode k postupu č. 7 o nových účastníkoch.*

Existujúci výrobcovia elektriny musia byť zaradení do zoznamu NIMs, ale nemusia predkladať údaje požadované podľa článku 14 ods. (2) FAR, pokiaľ nechcú získať bezodplatné pridelenie podľa článku 10a smernice pre vyrobené teplo, ktoré sa nespotrebuje na výrobu elektriny. Podobne, zahrnutí výrobcovia, ktorí nevyrábajú elektrinu, musia predložiť požadované údaje len vtedy, ak požiadajú o bezodplatné pridelenie.

Malých producentov emisií, ktorých sa môže členský štát rozhodnúť nezahrnúť do systému EÚ pre obchodovanie s emisiami podľa článku 27 a 27a smernice o EÚ ETS, je nutné tiež uviesť. Nakoľko Komisia môže posúdiť a - kde je to vhodné - zamietnuť takéto výnimky, títo (veľmi) malí producenti emisií musia byť v prvom kroku považovaní za zariadenie v rámci systému EÚ pre obchodovanie s emisiami.

Podzariadenia so začiatkom bežnej prevádzky po 1. januári 2018 (resp. 2023) nebudú počas základného obdobia v prevádzke celý kalendárny rok, a preto nebudú mať k dispozícii všetky potrebné údaje na ich uplatňovanie. V takýchto prípadoch by sa (pod) zariadenie malo zahrnúť do NIMs bez pridelenia a pridelenie sa vypočíta neskôr. *Pre ďalšie informácie o (pod)zariadeniach, ktoré nie sú v prevádzke počas celého základného obdobia pozri*

²⁰ Formálnu definíciu „existujúcich zariadení“ nájdete v čl. 2 ods. (1) FAR (Delegované nariadenie Komisie XX/XX, „ktorým sa ustanovujú prechodné pravidlá harmonizácie bezodplatného pridelovania emisných kvót podľa článku 10a ods. 1 smernice 2003/87/ES, platné v celej Únii)

časť 6.2 návodu k postupu č. 2 o metodikách pridelovania.

Zariadenia, ktoré vstúpia do systému EÚ pre obchodovanie s emisiami po 30. júni 2019 alebo 30. júni 2024, (definované podľa toho, kedy dostanú povolenie k vypúšťaniu emisií skleníkových plynov), tzv. noví účastníci²¹, nie sú súčasťou NIMs pre zodpovedajúce obdobia pridelovania. *Pre viac pokynov o pridelovaní novým účastníkom pozri návod k postupu č. 7.*

V tabuľke 3 je uvedený prehľad, ktoré zariadenia (a podzariadenia) musia byť zahrnuté do NIMs a ktoré musia predložiť údaje požadované podľa článku 14 FAR.

Tabuľka 3 Prehľad (pod)zariadení, ktoré musia byť zahrnuté do NIMs a ktoré musia predložiť údaje požadované podľa článku 14 FAR

Zariadenie	Má byť zaradené do NIMs?	Má predložiť údaje?
Existujúce	áno	áno, ak požaduje bezodplatné pridelovanie
Existujúce, ktoré nepožaduje bezodplatné pridelovanie	áno	nie
Existujúci výrobca elektriny	áno	áno, ak požaduje bezodplatné pridelovanie podľa článku 10a smernice o systéme pre
Zariadenia, ktoré sa majú začleniť podľa čl. 24 smernice o systéme pre obchodovanie s emisiami	áno	áno
Zariadenia, ktoré sa majú vyradiť podľa čl. 27/27a smernice o systéme pre obchodovanie s emisiami	áno	áno, ak nechcú riskovať, že budú opätovne zaradené do systému pre obchodovanie s emisiami, rovnaké obdobie pridelovania bez bezodplatného pridelovania nie, ak akceptujú riziko opätovného zaradenia do systému obchodovania s emisiami bez bezodplatného pridelovania kvót alebo vedia, že sú hlboko pod prahom
Existujúce, s historickou úrovňou činnosti (HAL) 0	áno	áno, ak požaduje bezodplatné pridelovanie (s HAL = 0)
Zariadenia, ktoré získali povolenie k vypúšťaniu emisií skleníkových plynov pred/dňa 30. júna 2019 (alebo 2024)	áno	áno, ak požaduje bezodplatné pridelovanie
Zariadenia, ktoré majú povolenie k vypúšťaniu emisií skleníkových plynov, ktoré ešte neboli	áno	nie
Nové podzariadenie v existujúcom zariadení, zriadené dňa/pred 30. júnom 2019 (alebo 2024) s prvým kalendárnym rokom údajov o činnosti dostupných do tohto dátumu	áno	áno, ak požaduje bezodplatné pridelovanie
Nové podzariadenie v existujúcom zariadení, bez prvého roka činnosti do 30. júna 2019 (alebo 2024)	áno	nie

²¹ Definíciu pojmu „nový účastník“ nájdete v článku 3 písm. h) smernice 2003/87/ES

Nové podzariadenie v existujúcom zariadení so začiatkom prevádzky po 30. júni 2019 (alebo 2024)	Nie, bude sa riešiť podľa pravidiel ALC	nie
Zariadenie vo výstavbe, bez povolenia pre skleníkové plyny, so začiatkom prevádzky po základnom období, ale pred začiatkom obdobia pridelovania	Nie, bude to nový účastník	nie
Zariadenie vo výstavbe, bez povolenia pre skleníkové plyny, so začiatkom prevádzky po začiatku obdobia pridelovania	Nie, bude to nový účastník	nie
Existujúce zariadenia, ktoré sa pridali k systému EÚ ETS (získali povolenie pre skleníkové plyny po 30. júni)	Nie, bude to nový účastník	nie
Existujúce zariadenie, ktoré sa vyradí z prevádzky pred začiatkom obdobia pridelovania	áno	nie

4.2 Kto získa bezodplatné pridelenie emisných kvót?

V zásade sú všetky zariadenia v NIMs okrem zariadení vyrábajúcich len elektrinu a zariadení prevádzkovaných pre zachytávanie, dopravu a uchovávanie CO₂ oprávnené pre bezodplatné pridelenie emisných kvót. Oprávnené zariadenia, ktoré chcú získať bezodplatné pridelenie, musia predložiť príslušnému orgánu žiadosť v súlade s článkom 4 FAR. Upozorňujeme si, že od štvrtej fázy sa prevádzkovatelia môžu rozhodnúť vzdať sa bezodplatného pridelovania kvót (napr. ak zväžia úsilie na monitorovanie, podávanie správ a overovanie relevantných údajov, ktoré presahuje prínos z bezodplatného pridelovania kvót). Zariadenia, ktoré neposkytujú údaje požadované v článku 11 ods. 1) smernice pred 30. májom 2019 alebo pred konečným termínom stanoveným zo strany členského štátu nemôžu získať bezodplatné pridelenie.

Ďalšie podrobnosti o kritériách spôsobilosti pre referenčné úrovne produktu, referenčné úrovne tepla (vrátane diaľkového vykurovania), referenčné úrovne paliva a prístup „emisie z procesov“ nájdete v návode k postupu č. 2 o metodikách pridelovania. Informácie o oprávnenosti pre odpadové plyny nájdete v návode k postupu č. 8.

Treba však poznamenať, že aj keď nie sú oprávnené na bezodplatné pridelenie kvót, zariadenia vyrábajúce elektrinu alebo zariadenia prevádzkované pre zachytávanie, dopravu a uchovávanie CO₂ musia byť zahrnuté do zoznamu NIMs.

„Noví účastníci“, ktorí v NIMs nie sú zahrnutí, môžu tiež získať bezodplatné pridelenie emisných kvót. Dokument s pokynmi č. 7 pre nových účastníkov a vyradenie z prevádzky poskytuje ďalšie vysvetlenie ohľadom definície nových účastníkov a zvláštnych pravidiel pre nich. Upozorňujeme, že nové podzariadenia v existujúcich zariadeniach sa v revidovanej smernici o EÚ ETS nepovažujú za nových účastníkov. Nie sú zahrnuté ani v NIMs. *Vypracovanie spôsobu pridelovania v prípade takýchto nových podzariadení nájdete v pokynoch o zmenách úrovne činnosti.*

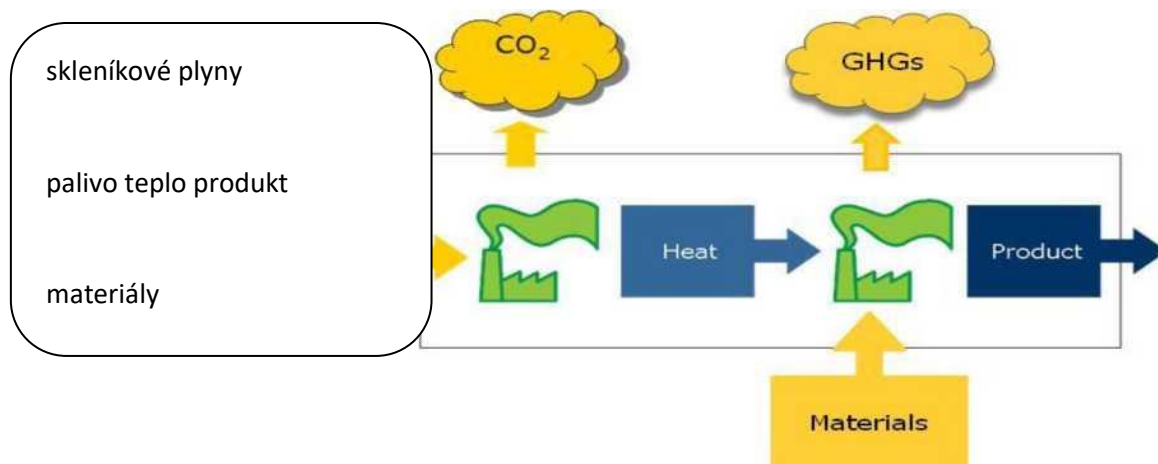
5 Metodika pridelovania

Na podrobnej úrovni sa môžu na rôzne časti zariadenia vzťahovať rôzne pravidlá pridelovania v závislosti od ich účelu. Na účely určenia pridelenia sa preto rozlišujú tzv. „podzariadenia“. Pridelovanie na úrovni zariadenia sa určuje ako súčet pridelenia pre podzariadenia. Táto časť poskytuje všeobecný prehľad o metodikách pridelovania a o prístupoch použitých na rôzne typy podzariadení. *Podrobnejšie vysvetlenie vyhľadajte v Dokumente s pokynmi č. 2 o metodikách pridelovania (na úrovni zariadenia) a v Dokumente s pokynmi č. 3 o zbere údajov.*

5.1 Prehľad prístupov pridelovania pre podzariadenia

Vo všeobecnosti priemyselné výrobné procesy majú ako vstup palivo a/alebo teplo a ako výstup produkt a/alebo teplo alebo palivo (obrázok 3). Výsledkom niektorých procesov môžu byť aj emisie z procesov.

Elektrina môže byť aj energetickým vstupom do priemyselného procesu, ale pokiaľ ide o určenie bezodplatného pridelovania kvót, vo väčšine prípadov nie je relevantná. Výnimkou z tohto pravidla je spotreba elektrickej energie výrobnými procesmi, na ktoré sa vzťahujú referenčné úrovne produktu, v ktorých je možné vymeniť použitie elektriny a palív. Viac informácií o tejto téme nájdete v časti 3.1 návodu k postupu č. 2 o metodikách pridelovania.



Obrázok 3: Všeobecné zobrazenie priemyselného výrobného procesu

Každé zariadenie, ktoré je oprávnené pre bezodplatné pridelenie emisných kvót (pozri časť 4.2) získa pridelenie kvót na základe najmenej jedného z nasledujúcich prístupov:

- **Stanovovanie referenčných úrovní produktu** (kvóty alebo emisné kvóty Európskej únie²² / t produkt); pridelenie kvót je založené na výrobe produktov.

²² V dokumentoch s pokynmi sú zameniteľné.

- **Stanovovanie referenčných úrovní tepla** (kvóty / TJ čistého merateľného tepla); pridelenie kvót je založené na množstve merateľného tepla²³ spotrebovaného alebo odvedeného do zariadení alebo subjektov nespádajúcich do systému obchodovania s emisiami.
- **Stanovovanie referenčných úrovní paliva** (kvóty / TJ spotrebovaného paliva); pridelenie kvót je založené na množstve spotrebovaného paliva.
- **Prístup „emisie z procesov“**; kvóty sú pridelené vo výške 97 % historických emisií.

Musíme poznamenať, že vyššie uvedené sa vzťahuje na použité referenčné úrovne, nie na podzariadenia. Existuje rozdiel v prípade referenčnej úrovne tepla, ktorá sa uplatňuje na 2 rôzne podzariadenia. Teplo odvedené na účely diaľkového vykurovania (DV) je pridelené inému podzariadeniu ako teplo spotrebované na mieste alebo odvedené na účely iné než DV. Pridelenie kvót podzariadeniam spojeným s DV je založené na množstve merateľného tepla odvedeného na účely DV s použitím tej istej referenčnej úrovne tepla. *Pre podrobnejšie informácie o rôznych pojmoch a terminológii týkajúcich sa diaľkového vykurovania pozri návod k postupu č. 2 o metodikách pridelovania na úrovni zariadenia.*

Bezodplatné pridelovanie kvót bude v rozsahu, v akom je to možné, založené na referenčných úrovniach ex ante pre celú Úniu, pretože to poskytuje najširší stimul na znižovanie emisií. Vo všetkých prípadoch však nie je možné definovať referenčné úrovne produktu, napr. z dôvodu príliš rôznorodého alebo meniaceho sa sortimentu produktov. V týchto prípadoch sa používajú tzv. „núdzové“ prístupy založené na referenčnej úrovni tepla, referenčnej úrovni paliva alebo prístup „emisie z procesov“ v uvedenom poradí, ako sa vyžaduje v článku 10 ods. (2) FAR.

Pomocou týchto prístupov je možné vypočítať predbežný ročný počet emisných kvót na podzariadenie pre všetky zdroje emisií v systéme EÚ pre obchodovanie s emisiami, ktoré sú spôsobilé pre bezodplatné pridelenie emisných kvót. Tabuľka 4 zhŕňa všeobecné charakteristiky každej z metodík pridelovania. Tabuľka tiež ukazuje, kedy by mala byť použitá aká metodika. Správne používanie metodík zaisťuje, že sú všetky emisie pokryté jednou a len jednou z metodík.

Pro podrobnejšie podmienky uplatňovania metodík pridelovania odkazujeme na Dokument s pokynmi č. 2 o metodikách pridelovania na úrovni zariadenia.

²³ Pozri prílohu B pre definíciu merateľného tepla.

Tabuľka 4: Charakteristiky metodík pridelovania

Metodika	Hodnota	Jednotka	Podmienky	Príslušné emisie
Referenčná úroveň produktu	Pozri MBU pre aktualizované hodnoty	kvóty / jednotka produktu	<ul style="list-style-type: none"> • Je dostupná referenčná úroveň produktu 	Emisie v rámci systémových hraníc produktu, ako sú uvedené v prílohe I FAR
Referenčná úroveň tepla (vrátane pre diaľkové vykurovanie)	aktualizovaná hodnota: XX	kvóty / TJ	<ul style="list-style-type: none"> • Nie je dostupná referenčná úroveň produktu • Teplo je merateľné • Teplo sa nepoužíva na výrobu elektriny • Teplo sa nevyrába z elektriny 	Emisie týkajúce sa výroby merateľného tepla spotrebovaného alebo odvedeného do zariadenia nespádajúceho do systému obchodovania s emisiami, na ktoré sa nevzťahuje referenčná úroveň produktu
Referenčná úroveň paliva	aktualizovaná hodnota: XX	kvóty / TJ paliva	<ul style="list-style-type: none"> • Nie je dostupná referenčná úroveň produktu • Teplo nie je merateľné • Palivo sa spaľuje 	Emisie vznikajúce spaľovaním palív, na ktoré sa nevzťahuje referenčná úroveň produktu alebo výroby tepla
Prístup „emisie z procesov“	97 % historických emisií (kvót)		<ul style="list-style-type: none"> • Nie je dostupná referenčná úroveň produktu • Emisie nevznikajú spaľovaním paliva • Emisie sú „emisie z procesov“²⁴ 	Všetky emisie z procesov, na ktoré sa nevzťahujú predchádzajúce prístupy

²⁴ Podľa čl. 2 ods. (10) FAR. Viac informácií nájdete v pokynoch o metodikách pridelovania.

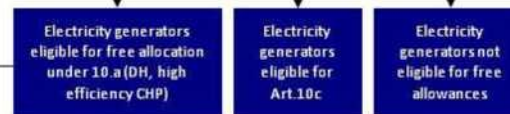
1. Identifikovať výrobcov elektriny Nevýrobcovia elektriny Existujúce zariadenia Výrobcovia elektriny (čl. 10a ods. 2 smernice)

Výrobcovia elektriny oprávnení na bezodplatné pridelovanie podľa čl. 10a (DV, vysoká efektívnosť kogenerácie)

Výrobcovia elektriny oprávnení na bezodplatné pridelovanie podľa čl. 10c

Výrobcovia elektriny neoprávnení na bezodplatné pridelovanie emisných kvót

2. Split into sub-installations



2. Rozdeliť na podzariadenia

Referenčná úroveň produktu Referenčná úroveň tepla Diaľkové vykurovanie Referenčná úroveň paliva Emisie z procesov

3. Calculate preliminary free Allocation to sub-installations

3. Vypočítať predbežné bezodplatné pridelenie pre podzariadenia

4. Aplikovať CLEF (koeficient rizika úniku uhlíka)

CL = riziko úniku uhlíka; Non-CL = bez rizika úniku uhlíka

4. Apply CLEF

CLEF

5. Sum at installation level

5. Súčet na úrovni zariadenia Nevýrobcovia elektriny

Výrobcovia elektriny oprávnení na bezodplatné pridelovanie podľa čl. 10a

6. Apply CSCF/LRF

Final free allocation

Obrázok 4 Kroky na výpočet bezodplatného pridelovania na úrovni zariadenia

6. Aplikovať CSCF/LRF

konečné bezodplatné pridelenie kvót x CSCF (alebo LRF, ak sa CSCF neuplatňuje)

5.2 Rozdelenie na podzariadenia

Pre správne uplatnenie príslušnej metodiky pridelovania v správnom poradí prevádzkovateľa musia rozdeliť svoje zariadenie (zariadenia) na takzvané „podzariadenia“.

Podzariadenie znamená všetky vstupy, výstupy a zodpovedajúce emisie týkajúce sa špecifického režimu pridelovania emisných kvót. Hranice podzariadenia nie sú nevyhnutne definované hranicami mernej hmotnosti a energetickej bilancie, a nie sú nevyhnutne definované hranicami fyzických výrobných jednotiek²⁵. Tieto vstupy a výstupy by mali riadne zohľadniť iba príslušné zdrojové toky²⁶, ktoré sú monitorované podľa nariadenia o monitorovaní a nahlasovaní („MRR“) a uvedené v pláne metodiky monitorovania, pokiaľ existuje. To znamená, že činnosti nezahrnuté do systému pre obchodovanie s emisiami sa pri rozdeľovaní zariadení na podzariadenia neberú do úvahy. Pri realizovaní rozdelenia na podzariadenia je potrebná hlboká znalosť pôsobnosti systému EÚ pre obchodovanie s emisiami a MRR. *Dokument s pokynmi č. 2 pre metodiky pridelovania poskytuje ďalšie informácie na túto tému.* Upozorňujeme, že na účely aktualizácie hodnoty referenčnej úrovne sa v niektorých prípadoch musia definovať dodatočné zdrojové toky, ktoré nie sú zahrnuté v pláne monitorovania podľa MRR. Toto je relevantné tam, kde sa v jednom podzariadení vyrába zdrojový tok a spotrebúva sa v inom zariadení (napríklad odpadové plyny alebo koks vyrábaný v podzariadení koksu a spotrebúvané v podzariadení pre „horúci kov“).

Pokiaľ zariadenie vyrába viac ako jeden produkt s referenčnou úrovňou produktu (predpokladajme, že existuje n použiteľných referenčných úrovní produktov), potom je nutné definovať rovnaký počet (n) „podzariadení“, pričom systémové hranice každého podzariadenia zodpovedajú hraniciam príslušnej referenčnej úrovne produktu. Pre tieto podzariadenia sa použije metodika pre referenčnú úroveň produktu vrátane použitia zodpovedajúceho koeficienta rizika úniku uhlíka.

Zostávajúcu časť zariadenia (časť, pre ktorú neplatia žiadne referenčné úrovne produktu) je možné rozdeliť do najviac 7 podzariadení (záložné podzariadenia): jedno podzariadenie, u ktorého sa má za to, že mu hrozí riziko úniku uhlíka, a jedno považované za neohrozené rizikom úniku uhlíka pre každú núčtovú metodiku (pozri aj odsek 5.3.1), plus samostatné podzariadenie spojené s diaľkovým vykurovaním (DV), ako je uvedené v tabuľke nižšie. Diaľkové vykurovanie sa nepovažuje za vystavené významnému riziku úniku uhlíka, takže sa rozlišuje iba jeden typ podzariadenia. Pri výpočte predbežného množstva bezodplatných kvót sa však s podzariadeniami DV zaobchádza inak ako so zariadeniami bez úniku uhlíka, pretože budú naďalej dostávať 30 % vypočítaného množstva bezodplatných kvót podľa článku 10a (CLEF = 0,3) aj po roku 2026.

²⁵ Formálne definície piatich typov podzariadenia: podzariadenia pre referenčnú úroveň produktu (čl. 2(2)), podzariadenia pre referenčnú úroveň tepla (čl. 2(3)), podzariadenia spojené s diaľkovým vykurovaním (čl. 2(5)), podzariadenia pre referenčnú úroveň paliva (čl. 2(6)) a podzariadenia pre emisie z procesov (čl. 2(10)) nájdete vo FAR.

²⁶ „Zdrojový tok“ znamená špecifický typ paliva, suroviny alebo produktu, z ktorého vznikajú emisie príslušných skleníkových plynov v jednom alebo v niekoľkých zdrojoch emisií v dôsledku jeho spotreby alebo výroby.

Tabuľka 5: Maximálny počet možných podzariadení v prípade núdzových postupov

Metodika pridelovania	Únik uhlíka	Bez úniku uhlíka	Diaľkové vykurovanie
Referenčná úroveň tepla	1	1	1
Referenčná úroveň paliva	1	1	
Prístup „emisie z procesov“	1	1	

Tepló je v zásade oprávnené pre pridelenie bezodplatných kvót, pokiaľ ho je možné považovať za vyrobené v rámci zariadenia, na ktoré sa vzťahuje systém EÚ pre obchodovanie s emisiami a pokiaľ nie je vyrábané z elektriny. To je pravdepodobné najmä pre merateľné teplo priamo prepojené (proces spaľovania alebo exotermický výrobný proces) so zdrojovými tokmi, ktoré sú zahrnuté v pláne monitorovania (PM) zariadenia, na ktoré sa vzťahuje systém EÚ pre obchodovanie s emisiami.

Tepló nie je spôsobilé najmä v týchto prípadoch:

- odvádzanie alebo spotreba tepla vyrobeného v procese výroby kyseliny dusičnej nie je spôsobilé na bezodplatné pridelenie keďže toto teplo je už zohľadnené v referenčnej hodnote kyseliny dusičnej. (pozri čl. 26 ods. 5) FAR.
- spotreba tepla vyrobeného zariadením, ktoré nespadá do systému pre obchodovanie s emisiami (na ktoré sa nevzťahuje povolenie na emisie skleníkových plynov) nie je spôsobilá na bezodplatné pridelenie. (pozri čl. 28b a čl. 32 FAR)

Odvádzanie alebo spotreba tepla spotrebovaného na výrobu elektriny nie sú spôsobilé na bezodplatné pridelenie (pozri čl. 3 (c) a 28b FAR).

Nezabudnite, že po vykonaní priradenia všetkých vstupov, výstupov a emisií podzariadeniam zostanú niektoré vstupy, výstupy a emisie nepriradené žiadnemu podzariadeniu, pretože tieto prvky nie sú oprávnené na bezodplatné pridelenie. Platí to pre:

- palivá a/alebo merateľné teplo používané na výrobu elektriny;
- merateľné teplo vyrobené v podzariadeniach, ktoré pracujú s kyselinou dusičnou alebo privedené zo subjektov nespádajúcich do systému pre obchodovanie s emisiami;
- emisie súvisiace s teplom odvádzaným do zariadení spadajúcich do systému EÚ pre obchodovanie s emisiami;
- odpadové plyny alebo palivá spaľované na iné účely ako bezpečnostné spaľovanie²⁷.

Príklad: únik uhlíka: je možné použiť viac ako jedno podzariadenie na jeden núdzový prístup

Predstavte si fiktívnu mliekareň s kotlom, ktorý vyrába merateľné teplo ako na výrobu sušeného mlieka (ktoré sa považuje za vystavené úniku uhlíka v rozhodnutí Komisie xxx²⁸), tak pre proces sterilizácie tekutého mlieka (u ktorého podľa rozhodnutia Komisie xxx únik uhlíka nehrozí). Na žiadny z oboch produktov sa nevzťahuje referenčná úroveň produktu, preto by mala byť použitá metodika pre referenčnú úroveň tepla, ak je to možné. Keďže v týchto výrobných procesoch existuje merateľné spotrebované teplo, je tento núdzový prístup skutočne použiteľný. Teplo je však spotrebúvané vo dvoch výrobných procesoch, ktoré majú dva rozdielne použiteľné stavy ohrozenia únikom uhlíka. Preto musí byť

²⁷ Ďalšie informácie o tejto téme nájdete v návode k postupu č. 8 pre podzariadenia pre odpadové plyny a emisie z procesov.

²⁸ URL...

spotrebované teplo (vyrobené kotlom) rozdelené na dve podzariadenia: jedno pre každý stav ohrozenia únikom uhlíka.

Ak aspoň 95 % celkového tepla spotrebúvaného v zariadení má rovnaký stav úniku uhlíka, možno predpokladať, že zvyšné množstvo spotrebúvaného tepla (5 % alebo menej) má tiež ten istý stav úniku uhlíka. Rovnaké pravidlo "de minimis" sa vzťahuje na podzariadenia pre referenčnú úroveň paliva a na podzariadenia spojené s emisiami z procesov. Toto pravidlo je podrobnejšie vysvetlené v návode k postupu č. 2 o metodikách pridelovania na úrovni zariadenia.

V skutočnosti sa to vzťahuje na všetky vstupy, výstupy a zodpovedajúce emisie uvedené v definícii „podzariadenia pre referenčnú úroveň tepla“ (pozri článok 2 ods. 3 FAR). Rovnaká logika platí aj pre podzariadenia spojené s emisiami z procesov, ktoré sa týkajú produktov s rôznymi stavmi úniku uhlíka.

Podrobnosti o tom, ako použiť distribučný kľúč k prideleniu činností niekoľkým podzariadeniami, pozri v Dokumente s pokynmi č. 3 pre zber údajov.

Mala by sa venovať náležitá pozornosť tomu, aby:

- nedochádzalo k žiadnym prekrytiám medzi podzariadeniami (žiadnemu dvojitému započítaniu)
- zodpovedajúce vstupy (palivo, teplo atď..) a výstupy (produkty, teplo, elektrina atď..) boli všetky zohľadnené.

5.3 Opravné koeficienty

Predbežné ročné množstvo pridelení emisných kvót určených na úrovni podzariadenia je možné upraviť niekoľkými opravnými koeficientmi, ktoré sú zhrnuté v tabuľke nižšie a stručne opísané v nasledujúcich častiach.

Tabuľka 6 Prehľad opravných koeficientov, ktoré je možné použiť vo výpočte konečného pridelenia

Opravný faktor	Stav úniku uhlíka	Určené podľa	Hodnota	Použitelnosť
CLEF	CL (únik uhlíka)	smernice	1,000	pre všetky podzariadenia, u ktorých sa má za to, že sú vystavené značnému riziku úniku uhlíka vo všetkých rokoch
	Non-CL (bez úniku uhlíka)	smernice	0,300 až 0,000	pre všetky podzariadenia, u ktorých sa nemá za to, že sú vystavené značnému riziku úniku uhlíka, so znížením od roku 2026 z 0,300 na 0 v roku 2030
		smernice	0,300	pre všetky podzariadenia diaľkového vykurovania vo všetkých rokoch
CSCF		Komisie	bude určené	pre všetky existujúce zariadenia, ktoré sú oprávnené pre bezodplatné pridelenie emisných kvót podľa článku 10a v rokoch, kedy predbežné bezodplatné pridelenie presiahne množstvo bezodplatne pridelených kvót dostupných podľa smernice

LRF ²⁹	smernice a FAR	2,2 %	Výrobcovia elektriny, ktorí majú nárok na bezodplatné pridelenie (diaľkové vykurovanie, vysoko výkonné zariadenie na kogeneráciu) v prípade, že sa v danom roku neuplatňuje CSCF. LRF platí od roku 2013, pričom jeho hodnota v roku 2021 stúpne na 2,2%.
LRF	FAR	2,2 %	Noví účastníci, so začiatkom od 1. roka každého obdobia pridelovania. V prípade nových výrobcov elektriny, ktorí sú na trhu oprávnení na bezodplatné pridelenie, sa to uplatňuje len v prípade, že sa v danom roku neuplatňuje CSCF.

5.3.1 Koeficient rizika úniku uhlíka

Podrobné vysvetlenie je k dispozícii v *Dokumente s pokynmi č. 2 o metodikách pridelovania na úrovni zariadenia*.

Predbežné ročné množstvo emisných kvót sa vynásobí takzvaným „koeficientom rizika úniku uhlíka“ (CLEF).

Komisia zriadila zoznam odvetví a pododvetví, u ktorých sa má za to, že im hrozí značné riziko úniku uhlíka. Koeficient rizika úniku uhlíka (CLEF), ktorý sa použije pre pridelenie kvót do týchto odvetví, sa pre všetky roky rovná 1,00.

Pre pridelenie kvót odvetviám, ktoré na tomto zozname nie sú, je koeficient rizika úniku uhlíka do roku 2026 na úrovni 0,30, a zníži sa na 0 v roku 2030. Z toho vyplýva, že zariadenia, ktoré sú súčasťou týchto odvetví, získajú každý rok menej emisných kvót než v predchádzajúcom roku.

Tabuľka 7 poskytuje prehľad koeficientov rizika úniku uhlíka:

Tabuľka 7. Prehľad koeficientov rizika úniku uhlíka

Rok	2021	2022	2023	2024	2025	2026	2027	2028	2029	2030
Koeficient rizika (CLEF) pre značné riziko úniku uhlíka (CL)	1	1	1	1	1	1	1	1	1	1
CLEF pre neexistenciu značného rizika úniku uhlíka	0,300	0,300	0,300	0,300	0,300	0,300	0,225	0,150	0,075	0
CLEF pre diaľkové vykurovanie	0,300	0,300	0,300	0,300	0,300	0,300	0,300	0,300	0,300	0,300

Po uplatnení koeficientu rizika úniku uhlíka by sa mal použiť buď medziodvetvový korekčný faktor alebo faktor lineárneho zníženia.

²⁹ Prehľad číselných hodnôt LRF počas rokov nájdete v *Dokumente s pokynmi č. 2 o metodikách pridelovania na úrovni zariadenia*.

5.3.2 Medziodvetvový korekčný faktor

Pre všetky zariadenia, ktoré sú oprávnené na bezodplatné pridelovanie podľa čl. 10a revidovanej smernice by sa v prípade potreby mal použiť³⁰ medziodvetvový korekčný faktor. K nim patria zariadenia, ktoré nie sú identifikované ako výrobcovia elektriny, ako aj výrobcovia elektriny, ktorí sú oprávnení na bezodplatné pridelovanie podľa článku 10a ods. (4), t.j. vysoko výkonné zariadenie na kogeneráciu a diaľkové vykurovanie.

Medziodvetvový korekčný faktor by mohol byť potrebný k zaisteniu, aby celkové množstvo bezodplatne pridelených kvót nepresiahlo maximálne množstvo bezodplatne pridelených kvót podľa čl. 10a ods. (5) a 10a ods. (5a) smernice ETS³¹. Predbežné bezodplatné pridelenie kvót by sa teda mohlo líšiť od konečného bezodplatného pridelenia kvót, ktoré by prevádzkovatelia získali.

Potrebu a prípadne hodnotu medziodvetvového korekčného faktora bude posudzovať Komisia po prijatí všetkých NIMs na základe predbežného pridelenia bezodplatných kvót pomocou aktualizovaných hodnôt referenčných úrovní a s použitím príslušného koeficienta rizika úniku uhlíka. Pokiaľ by bol použitý, medziodvetvový korekčný faktor by bol rovnaký pre všetky existujúce zariadenia. CSCF neplatí pre nových účastníkov. Potreba a hodnota faktora by sa mohla líšiť v rôznych rokoch štvrtého obdobia obchodovania.

Ohľadom rovnice použitej pri uplatnení medziodvetvového korekčného faktora, pozri tiež časť 2 tohto Dokumentu s pokynmi a časť 4 Dokumentu s pokynmi č. 2.

5.3.3 Faktor lineárneho zníženia

V súlade s článkom 9 revidovanej smernice sa celkové množstvo emisných kvót vydaných bezodplatne od roku 2021 každý rok lineárne znižuje o koeficient 2,2 %. Pre nových účastníkov bude preto predbežné celkové ročné množstvo pridelených kvót každý rok znížené o 2,2 % predbežného celkového ročného množstva pridelených kvót s prvým rokom každého obdobia pridelovania ako referenčného roka. Pre výrobcov elektriny, ktorí sú oprávnení na bezodplatné pridelovanie (diaľkové vykurovanie, vysoko výkonné zariadenie na kogeneráciu) sa použije LRF len v prípade, že žiadny CSCF nepoužije v danom roku (čl. 10.a(4) revidovanej smernice). LRF sa nepoužije na predbežné pridelenie iných existujúcich zariadení.

Tabuľka 8 zobrazuje hodnoty LRF platné v každom roku fázy 4, kde sú rozlíšení výrobcovia elektriny a noví účastníci v každom období pridelovania.

³⁰ To znamená, že hodnota CSCF je nižšia ako 1 (alebo 100 %) v prípade použitia vo výpočte konečného bezodplatného pridelovania

³¹ Maximálne množstvo bezodplatne pridelených kvót podľa čl. 10a ods. (5) a 10a ods. (5a) revidovanej smernice o systéme EÚ pre obchodovanie s emisiami = celkový strop systému pre obchodovanie s emisiami* (1 - Podiel obchodovania formou aukcie (0,57) + rezerva na pridelovanie kvót (0,03)). Ak sa maximálne množstvo (57 %) v danom roku nevyužije, zvyšok sa preniesie do nasledujúcich rokov.

Tabuľka 8 Hodnoty faktora lineárneho zníženia pre každý rok

Rok	Faktor lineárneho zníženia	
	Výrobcovia elektriny	Noví účastníci
2021	0,8562	1,000
2022	0,8342	0,9780
2023	0,8122	0,9560
2024	0,7902	0,9340
2025	0,7682	0,9120
2026	0,7462	1,000
2027	0,7242	0,9780
2028	0,7022	0,9560
2029	0,6802	0,9340
2030	0,6582	0,9120

Ohľadom rovníc pre uplatnenie faktora lineárneho zníženia pozri časť 4 Dokumentu s pokyny č. 2.

Príloha A Harmonogram - kľúčové údaje revidovaného systému EÚ pre obchodovanie s emisiami

XX	Komisia prijala celoeurópske pravidlá harmonizovaného bezodplatného pridelovania emisných kvót ³² vo forme delegovaného aktu, po ktorom nasledovalo 2-mesačné obdobie skúmania. ³³
30. máj 2019	Konečný termín na predkladanie žiadostí ³⁴ o bezodplatné pridelenie pre obdobie rokov 2021-2025 v členských štátoch (členské štáty môžu stanoviť odlišný konečný termín, ktorý bude maximálne o jeden mesiac skôr alebo neskôr)
30. jún 2019	Dátum, ktorý oddeľuje „nových účastníkov“ a súčasné zariadenia“ pre prvé obdobie pridelovania vo fáze 4. Pozri časť 4.1 tohto dokumentu s pokynmi. ³⁵
30. september 2019	Predloženie národných vykonávacích opatrení zo strany ČS ³⁶ na prvé obdobie pridelovania vo fáze 4.
28. február 2021	Vydanie prvej časti bezodplatných emisných kvót prvého obdobia pridelovania vo fáze 4 pre zariadenia. ³⁷
30. máj 2024	Konečný termín na predkladanie žiadostí o bezodplatné pridelenie na obdobie rokov 2021-2025 v členských štátoch (členské štáty môžu stanoviť odlišný konečný termín, ktorý bude maximálne o jeden mesiac skôr alebo neskôr)
30. jún 2024	Dátum, ktorý oddeľuje „nových účastníkov“ a súčasné zariadenia“ pre druhé obdobie pridelovania vo fáze 4.
30. september 2024	Predloženie národných vykonávacích opatrení zo strany ČČ ³⁸ na druhé obdobie pridelovania vo fáze 4.
28. február 2026	Vydanie prvej časti bezodplatných emisných kvót druhého obdobia pridelovania vo fáze 4 pre zariadenia. ³⁹

³² článok 10a(1) revidovanej smernice ETS

³³ Nadobudne účinnosť, pokiaľ žiadne námietky nebudú vznesené počas obdobia skúmania.

³⁴ Definované ako podanie overenej základnej správy prevádzkovateľa NIMs a MMP.

³⁵ Článok 3h revidovanej smernice ETS

³⁶ Článok 11(1) revidovanej smernice ETS

³⁷ Článok 11(2) revidovanej smernice ETS

³⁸ Článok 11(1) revidovanej smernice ETS

³⁹ Článok 11(2) revidovanej smernice ETS

Príloha B Zoznam definícií

Táto príloha poskytuje zoznam definícií pojmov príslušných pre pridelenie bezodplatných kvót vo fáze 4 systému EÚ pre obchodovanie s emisiami. Tu uvedené definície sú formálne definície uvedené v právnych textoch revidovanej smernice o systéme EÚ pre obchodovanie s emisiami alebo vo FAR (v „“), ako aj neformálne vysvetlenia. Neformálne vysvetlenia boli vytvorené, aby uľahčili pochopenie u čitateľov dokumentov s pokynmi. Neformálne vysvetlenia v tejto prílohe nenahradzujú právne definície a nemajú žiadny právny štatút. Nižšie je najprv uvedená formálna definícia (ak je k dispozícii), vrátane príslušného čísla článku, po ktorej nasleduje prípadné neformálne vysvetlenie.

Obdobie pridelovania

Článok 2 ods. 15) FAR: „Päťročné obdobie od 1. januára 2021 a každé ďalšie päťročné obdobie.”

Fáza 4 pozostáva z dvoch období pridelovania, z ktorých prvé trvá od 1. januára 2021 do 31. decembra 2025, druhé obdobie od 1. januára 2026 do 31. decembra 2030.

Emisná kvóta

Článok 3(a) smernice: „kvóta znamená kvótu oprávňujúcu vypustiť jednu tonu ekvivalentu oxidu uhličitého počas určitej doby, ktoré je platné len na účely plnenia požiadaviek tejto smernice a ktoré je prenosné v súlade s ustanoveniami tejto smernice.”

Emisná kvóta, ktorá sa môže použiť na pokrytie jednej tony emisií skleníkových plynov účastníka systému EÚ obchodovania s emisiami, aby sa splnili záväzky systému EU ETS a ktorá je prenosná (t.j. obchodovateľná).

Aktivity prílohy I

Zoznam činností v prílohe I smernice o systéme EÚ pre obchodovanie s emisiami, ktorá definuje „kategórie činností, na ktoré sa smernica vzťahuje“. Inými slovami: Príloha I definuje činnosti a ich prahové hodnoty, ktoré určujú, ktoré zariadenia majú byť zahrnuté do systému EÚ pre obchodovanie s emisiami.

Spaľovanie

Článok 3(t) smernice: „Akákoľvek oxidácia palív bez ohľadu na spôsob, ktorým sú teplo či elektrická alebo mechanická energia vyprodukované týmto procesom použité, a akékoľvek iné priamo s tým spojené činnosti, vrátane prania odpadových plynov.”

Príslušný orgán

Príslušný orgán alebo orgány, ako sú menované podľa článku 18 smernice 2003/87/ES. Každý členský štát môže mať jeden alebo viacero príslušných orgánov.

Diaľkové vykurovanie

Článok 2 ods. 4) FAR: „distribúcia merateľného tepla na účely vykurovania alebo ochladzovania priestorov alebo ohrievania vody v domácnosti prostredníctvom siete do budov alebo miest, ktoré nepatria do systému EU ETS, s výnimkou merateľného tepla používaného na výrobu produktov a na súvisiace činnosti alebo výrobu elektrickej energie.”

Teplu odvádzané prostredníctvom siete mimo systém EU ETS, používané na vykurovanie priestorov, chladenie alebo na prípravu teplej úžitkovej vody.

Podzariadenie spojené s diaľkovým vykurovaním

Článok 2 ods. 5) FAR: „vstupy, výstupy a zodpovedajúce emisie, ktoré nepatria do rámca podzariadenia spojeného s referenčným produktom a ktoré súvisia s výrobou alebo dovozom zo zariadenia zahrnutého do systému EU ETS, alebo obomi, merateľného tepla, ktoré sa vyváža na účely diaľkového vykurovania.“

Podzariadenie definované v rámci zariadenia EU ETS na výpočet bezodplatného pridelovania, na ktoré je zariadenie oprávnené z dôvodu odvádzania tepla na účely diaľkového vykurovania.

Výrobca elektriny

Článok 3(u) smernice: „zariadenie, ktoré ku dňu 1. januára 2005 alebo neskôr vyrábalo elektrinu na predaj tretím stranám a v ktorom nie je vykonávaná žiadna aktivita uvedená v prílohe I okrem „spaľovania palív“.

Vyhradení výrobcovia elektriny (s holdingovým účtom v EUTL), ktorí vyrábajú a predávajú elektrinu a môžu vyrábať teplo, iné formy energie alebo produkty za predpokladu, že nie sú spojené s činnosťami uvedenými v prílohe I. To znamená, že zariadenie vyrábajúce elektrinu, ktorú využíva to isté zariadenie na výrobu produktov uvedených v prílohe I sa nepovažuje za výrobcu elektriny. Len ak sa (časť) elektriny predáva, považujú sa za výrobcov elektriny. Na tento účel by sa malo posudzovať zahrnuté obdobie rokov 2005 až 2018. Viac informácií nájdete v *dokumente s pokynmi na identifikáciu výrobcov elektriny*⁴⁰.

Smernica o systéme EÚ pre obchodovanie s emisiami

Smernica 2003/87/ES nedávno pozmenená smernicou 2018/410/ES, v tomto dokumente uvádzaná ako takzvaná „revidovaná smernica o systéme EÚ pre obchodovanie s emisiami“.

Podzariadenie spojené s referenčnou úrovňou tepla

Článok 2 ods. 3) FAR: „vstupy, výstupy a zodpovedajúce emisie, ktoré nepatria do rámca podzariadenia spojeného s referenčným produktom a ktoré súvisia s výrobou inou ako výrobou elektrickej energie alebo dovozom zo zariadenia patriaceho do systému EU ETS, alebo obomi, merateľného tepla, ktoré je

- ktoré sa spotrebuje v rámci hraníc zariadenia na výrobu produktov, na výrobu mechanickej energie inej ako používanej na výrobu elektrickej energie, na vykurovanie alebo chladenie, s výnimkou spotreby na výrobu elektrickej energie, alebo
- ktoré sa vyvezie do zariadenia alebo iného subjektu, ktorý nepatrí do systému EU ETS, iného ako diaľkové vykurovanie, okrem vývozu na výrobu elektrickej energie.“

Podzariadenie definované v rámci zariadenia systému EÚ ETS na výpočet bezodplatného pridelovania kvót, na ktoré je zariadenie oprávnené v dôsledku spotreby merateľného tepla (ak sa nepoužíva na výrobu produktov, na ktoré sa vzťahujú referenčné úrovne produktu, alebo na výrobu elektriny), alebo na odvádzanie tepla mimo EU ETS pre účely iné než diaľkové vykurovanie).

⁴⁰ https://ec.europa.eu/clima/sites/clima/files/ets/docs/guidance_electricity_generators_en.pdf

Podzariadenie spojené s referenčnou úrovňou paliva

Článok 2 ods. 6) FAR: „vstupy, výstupy a zodpovedajúce emisie, ktoré nepatria do rámca podzariadenia spojeného s referenčným produktom a ktoré súvisia s výrobou nemerateľného tepla spaľovaním paliva spotrebovaného na výrobu produktov, na produkciu mechanickej energie inej ako používanej na výrobu elektrickej energie, na vykurovanie alebo chladenie, s výnimkou spotreby na výrobu elektrickej energie vrátane bezpečnostného spaľovania.“

Podzariadenie definované v rámci zariadenia systému EÚ ETS na výpočet bezodplatného pridelovania kvót, na ktoré je zariadenie oprávnené v dôsledku spotreby paliva (ak sa nepoužíva na výrobu produktov, na ktoré sa vzťahujú referenčné úrovne produktu, alebo na výrobu merateľného tepla, na ktoré sa vzťahuje referenčná úroveň tepla, alebo na výrobu elektriny).

Existujúce zariadenie

Článok 2 ods. 1) FAR: „každé zariadenie vykonávajúce jednu alebo viaceré činnosti uvedené v prílohe I k smernici 2003/87/ES alebo činnosť začlenenú do systému obchodovania s emisnými kvótami skleníkových plynov v Európskej únii (ďalej len „EU ETS“) prvý raz v súlade s článkom 24 uvedenej smernice, ktoré získalo povolenie na emisie skleníkových plynov pred dátumom alebo k dátumu:

- (a) 30. júna 2019 na obdobie rokov 2021 – 2025; alebo
- (b) 30. júna 2024 na obdobie rokov 2026-2030.“

Akékoľvek zariadenie v pôsobnosti systému EÚ pre obchodovanie s emisnými kvótami, ktoré nie je novým účastníkom.

Zariadenie

Článok 3(e) smernice: „stacionárna technologická jednotka, kde sa uskutočňuje jedna alebo viac činností uvedených v prílohe I (k smernici EÚ ETS) a akákoľvek iná priamo súvisiaca činnosť, ktorá má technické spojenie s činnosťami vykonávanými v danej prevádzkarni a ktorá by mohla mať vplyv na emisie a znečisťovanie.“

Stacionárna technologická jednotka alebo jednotka vyrábajúca energiu alebo produkty, na ktoré sa vzťahuje EÚ ETS, a súvisiace činnosti, ktoré majú technické spojenie s činnosťami vykonávanými v danej prevádzkarni alebo jednotke, a ktoré majú vplyv na emisie.

Merateľné teplo

Článok 2 ods. 7) FAR: „čistý tok tepla prepravovaný cez identifikovateľné potrubie alebo rúry s použitím média na prenos tepla, akým je najmä para, horúci vzduch, voda, olej, tekuté kovy a soli, pre ktoré je alebo by mohol byť nainštalovaný merač tepla.“

Merateľné tepelné toky majú všetky nasledujúce charakteristiky:

- sú čisté, čo znamená, že tepelný obsah kondenzátu alebo prostriedku pre prenos, ktorý sa vracia k dodávateľovi tepla, je odpočítaný;
 - tepelné toky sa prepravujú identifikovateľným potrubím alebo vedením;
- A
- tepelné toky sa prepravujú pomocou prostriedku pre prenos tepla, napr. parou, horúcim vzduchom, vodou, ropou, tekutými kovmi alebo soľou;

A

- tepelné toky sa merajú alebo by sa mohli merať pomocou merača tepla⁴¹ (kde „merač tepla“ je akýkoľvek prístroj, ktorý dokáže zmerať množstvo vyrobenej energie na základe objemov tokov a ich teplôt).

Nový účastník

Článok 3(h) smernice: „akékoľvek zariadenie vykonávajúce jednu alebo viac činností uvedených v prílohe I, ktoré získalo povolenie na emisie skleníkových plynov po prvýkrát v rámci obdobia začínajúceho sa tri mesiace pred dátumom predloženia zoznamu podľa článku 11 ods. (1) a končiaceho sa tri mesiace pred dátumom pre predloženie následného zoznamu podľa uvedeného článku.“

Zariadenia na zelenej lúke, ktoré nie sú v prevádzke v čase zostavenia zoznamu NIMs, ktorý je definovaný dátumom vydania povolenia na emisie skleníkových plynov (s dátumom uzávierky 3 mesiace pred predložením NIMs).

Prevádzkovateľ

Článok 3(f) smernice: „každá osoba, ktorá prevádzkuje alebo riadi zariadenie alebo, ktorej je delegovaná rozhodujúca hospodárska právomoc nad technickým fungovaním zariadenia, v prípadoch ak to ustanovujú vnútroštátne právne predpisy.“

Osoba, ktorá je oprávnená rozhodovať za zariadenie.

Podzariadenie pre emisie z procesov

Článok 2 ods. 10) FAR: „emisie skleníkových plynov uvedené v prílohe I k smernici 2003/87/ES, iné ako oxid uhličitý, ku ktorým dochádza za systémovými hranicami referenčného produktu uvedeného v prílohe I k tomuto nariadeniu, alebo emisie oxidu uhličitého, ku ktorým dochádza za systémovými hranicami referenčného produktu uvedeného v prílohe I k tomuto nariadeniu ako k priamemu a bezprostrednému dôsledku ktoréhokoľvek z nasledujúcich procesov a emisií, ktoré vyplývajú zo spaľovania odpadových plynov na účely výroby merateľného tepla, nemerateľného tepla alebo elektrickej energie za predpokladu, že sa odrátajú emisie, ktoré by nastali zo spálenia množstva zemného plynu rovnajúceho sa technicky využiteľnému energetickému obsahu spáleného neúplne oxidovaného uhlíka:

- (a) chemická, elektrolytická alebo pyrometalurgická redukcia zlúčenín kovu v rudách, koncentrátoch a druhotných materiáloch na iný hlavný účel ako na výrobu tepla;
- (b) odstraňovanie nečistôt z kovov a zlúčenín kovu na iný hlavný účel ako na výrobu tepla;

⁴¹ FAR naďalej používa výraz „merač tepla“, hoci smernica o meradlách používa výraz „meradlo na meranie tepelnej energie.“

- (c) rozklad uhličitanov okrem uhličitanov pri praní dymových plynov na iný hlavný účel ako na výrobu tepla;
- (d) chemická syntéza produktov a medziproduktov, pri ktorej je v reakcii prítomný materiál obsahujúci uhlík, na iný hlavný účel ako na výrobu tepla;
- (e) použitie prídavných látok alebo surovín obsahujúcich uhlík na iný hlavný účel ako na výrobu tepla;
- (f) chemická alebo elektrolytická redukcia metaloidných oxidov alebo nekovových oxidov, ako sú oxidy kremíka a fosfáty, na iný hlavný účel ako na výrobu tepla;”

Podzariadenie definované v rámci zariadenia systému EU ETS na výpočet bezodplatného pridelovania, na ktoré je zariadenie oprávnené z dôvodu emisií z procesov). Podzariadenie pre emisie z procesov môže byť ktorékoľvek z nasledujúcich, pokiaľ k vzniknutým emisiám dochádza mimo hranice referenčnej úrovne produktu:

1. emisie skleníkového plynu mimo CO₂ (t.j. N₂O pre špecifické odvetvia; pozri prílohu I smernice EU ETS ohľadom zoznamu činností, pre ktoré sú vo fáze 4 emisie N₂O zahrnuté do systému EÚ pre obchodovanie s emisiami);
2. emisie CO₂ z ktorejkoľvek činnosti v bodoch (a) až (f) uvedených v čl. 2 ods. 10) FAR;
3. emisie zo spaľovania odpadových plynov, ak sa spaľujú na výrobu tepla alebo elektriny. Zohľadňujú sa len emisie, ktoré presahujú emisie, ktoré by vznikli pri použití zemného plynu. Zohľadňuje sa tiež len „technicky využiteľný obsah energie“, čo znamená, že sa na výsledné množstvo použije oprava množstva založená na rozdiel účinností medzi použitím odpadového plynu a použitím referenčného paliva. Tento typ emisií z procesov sa týka odpadových plynov. Ďalšie pokyny pre túto tému, pozri Dokument s pokynmi č. 8 pre odpadové plyny.

„Emisie z procesov“, ako sú definované v nariadení o monitorovaní a nahlasovaní, nie sú nevyhnutne totožné s „emisiami z procesov“ definovanými pri riešení rozdelenia podzariadenia pre účely pridelenia emisných kvót. Emisie z procesu čistenia spalín sa považujú za súčasť príslušného procesu spaľovania v podzariadeniach pre referenčnú úroveň tepla alebo paliva. V prípade odchýlok medzi FAR a MRR má prednosť FAR.

Podzariadenie pre referenčnú úroveň produktu

Článok 2 ods. 2) FAR: „vstupy, výstupy a zodpovedajúce emisie súvisiace s výrobou produktu, pre ktorý je v prílohe I k delegovanému nariadeniu Komisie XXX stanovená referenčná úroveň.”

Podzariadenie definované v rámci zariadenia systému EU ETS na výpočet bezodplatného pridelovania, na ktoré je zariadenie oprávnené v súvislosti s výrobou produktov, na ktoré sa vzťahujú referenčné úrovne produktu.

Podzariadenie

Podzariadenie znamená všetky vstupy, výstupy a zodpovedajúce emisie týkajúce sa špecifického prístupu pridelenia emisných kvót. Tento výraz je podrobnejšie vysvetlený v prílohe *návodu k postupu* č. 5.

Odpadové plyny

Článok 2 ods. 11) FAR: „plyn obsahujúci neúplne oxidovaný uhlík v plynnom skupenstve za štandardných podmienok, ktorý je výsledkom ktoréhokoľvek z procesov uvedených v bode 10, pričom „štandardné podmienky“ sú teplota 273,15 K a tlak 101 325 Pa, ktorými sa vymedzujú bežné metre kubické (Nm³) podľa článku 3 ods. 50 nariadenia Komisie (EÚ) č. 601/2012.“

Odpadové plyny, pokiaľ sa vyskytujú mimo hranice referenčnej úrovne produktu, sú plyny, ktoré obsahujú nedokonale spálený uhlík vyprodukovaný v dôsledku ktorýchkoľvek činností v bodoch (a) to (f) uvedených v čl. 2 ods. 10 FAR. *Pre viac informácií o tejto téme, pozri tiež návod k postupu č. 8 pre odpadové plyny.*

Príloha C Zoznam skratiek

ALC	Vykonávací akt o zmene úrovne aktivity
Adt	Tony produktu vysušeného na vzduchu
AVR	Nariadenie o akreditácii a overovaní (Accreditation and Verification Regulation)
BFG	vysokopecný plyn
BOFG	vysokopecný plyn z kyslíkových konvertorov
BM	referenčná úroveň (Benchmark)
BMU	Vykonávací akt o aktualizácii referenčných hodnôt
CA	príslušné orgány
CCS	zachytávanie a ukladanie uhlíka
CCU	zachytávanie a využívanie uhlíka
CEMS	Systémy pre kontinuálne monitorovanie emisií (Continuous Emissions Monitoring Systems)
CEN	Európsky výbor pre normalizáciu (European Committee for Standardization)
CHP	Kombinovaná výroba tepla a elektriny (kogenerácia)
CIMs	Prechodné plne harmonizované vykonávacie opatrenia platné pre celé Spoločenstvo podľa čl. 10a ods. 1) smernice EU ETS
CLL	Zoznam odvetví ohrozených únikom uhlíka, delegovaný akt (Carbon leakage list)
COG	Koksárenský plyn
CSCF	medziodvetvový korekčný faktor
CWT	Vážená tona CO ₂
EK	Európska komisia
CLEF	koeficient rizika úniku uhlíka

ETS	Systém pre obchodovanie s emisiami, tu vždy odkazuje na EU-ETS = systém EÚ pre obchodovanie s emisiami
EU ETS	systém EÚ pre obchodovanie s emisiami
FAR	pravidlá harmonizácie bezodplatného pridelovania emisných kvót podľa článku 10a ods. 1 smernice o EÚ ETS, platné v celej Únii
HDP	Hrubý domáci produkt
GHG	Skleníkový plyn
HAL	Historická úroveň činnosti
IPPC	Integrovaná prevencia a obmedzovanie znečistenia
ISO	Medzinárodná organizácia pre normalizáciu
LRF	faktor lineárneho zníženia
ČŠ	členské štáty
MRR	nariadenie o monitorovaní a nahlasovaní emisií skleníkových plynov
MRV	Monitorovanie, vykazovanie a overovanie
NCV	čistá výhrevnosť (Net Calorific Value)
NIMs	Vnútroštátne vykonávacie opatrenia
RF	koeficient zníženia
QA/QC	zabezpečenie kvality / riadenie kvality (kontrola kvality)
UCTE	Únia pre koordináciu prenosu elektriny
VCM	Monomér vinylchloridu

Príloha D: Porovnanie s Návodom k postupu č. 1 z roku 2011

Nižšie uvedená tabuľka znázorňuje, ako časti Návodu k postupu č. 1 z roku 2011 zodpovedajú častiam v aktuálnej verzii z roku 2019, v ktorých sú uvedené hlavné témy. Upozorňujeme, že obsah príslušných častí v rôznych verziách sa môže výrazne meniť v dôsledku nových pravidiel v revidovanej smernici ETS alebo v nariadení FAR. Znak '-' znamená, že téma nebola zahrnutá v príslušnom návode k postupu.

Obsah	Časť v		Poznámky
	Návod č. 1 z r. 2011	Návod č. 1 z r. 2019	
Úvod	1	1	Aktualizované z návodu k postupu z r. 2011 podľa CIMS na návod z r. 2019 podľa FAR
Stav dokumentov s pokynmi	1.1	1.1	
Základné informácie o návodoch k postupu	1.2	1.2	Aktualizovaný zoznam návodov k postupu, aby odrážal rozsah a názvy verzie z r. 2019
Použitie návodov k postupu	1.3	1.3	
Pôsobnosť tohto návodu k postupu	1.4	1.5	
Ďalšie pokyny	1.5	1.4	
Nové prvky metodiky prideľovania	2	2	Nazvaný 'cieľ' v návode k postupu z r. 2011
Prehľad procesu prideľovania	3	3	Aktualizovaný proces, ktorý zahrnul krok aktualizácie BM pri zhromažďovaní údajov a výpočte prideľovania, ako aj nové prvky / kroky vo FAR, a zaviedol štandardizovanú terminológiu pre správy, šablóny a podania v návode k postupu z r. 2019
Príslušné zariadenia	4	4	V návode k postupu z r. 2019 zahrnutý prehľad požiadaviek pre rôzne druhy (pod-)zariadení ohľadom zaradenia NIMs a predkladania údajov
Ktoré zariadenia sú uvedené v NIMs?	4.1	4.1	

Kto získa bezodplatné pridelenie emisných kvót?	4.2	4.1	
Metodiky pridelenia	5	5	
Prehľad prístupu na úrovni podzariadenia	5.1	5.2	V návode k postupu z r. 2019 zahrnutý nový druh podzariadenia pre teplo odvádzané za účelom diaľkového vykurovania
Východiská referenčných úrovní produktu	5.2	-	
Rozdelenie na podzariadenia	5.3	5.2	
Opravné koeficienty	5.4	5.3	V návode k postupu z r. 2019 zahrnutý prehľad o tom, kedy/v ktorých prípadoch sa použijú ktoré opravné koeficienty
Koeficient rizika úniku uhlíka	5.4.1	5.3.1	
Medziodvetvový korekčný faktor	5.4.2	5.3.2	
Faktor lineárneho zníženia	5.4.3	5.4.3	Tabuľka s hodnotami LRF presunutá z GD2 do GD1 v návodoch k postupu z r. 2019
Harmonogram - kľúčové údaje revidovaného systému EÚ pre obchodovanie s emisiami	Príloha A	Príloha A	
Zoznam definícií	Príloha B	Príloha B	V návode k postupu z r. 2019 zahrnuté aj formálne definície zo smernice ETS a FAR, ako aj neformálne vysvetlenia
Zoznam skratiek	Príloha C	Príloha C	